

**Amica**

# NÁVOD K OBSLUZE CZ

IO-WMS-4020  
(01.2025/1)

## WTP 482 100



PŘED ZAPNUTÍM ZAŘÍZENÍ SI PŘEČTĚTE  
NÁVOD

**SUŠIČKA**

# OBSAH

EKOLOGIE V PRAXI	3
ZÁKLADNÍ INFORMACE	7
BEZPEČNOST A ÚDAJE NA ŠTÍTCÍCH OBLEČENÍ	8
INSTALACE ZAŘÍZENÍ	19
CHARAKTERISTIKA ZAŘÍZENÍ	26
ÚDRŽBA A ČIŠTĚNÍ	30
ŘEŠENÍ PROBLÉMŮ BĚHEM PROVOZU	36
ZÁRUKA, POPRODEJNÍ SERVIS	39

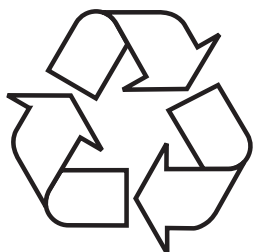
# EKOLOGIE V PRAXI

Již mnoho let firma Amica důsledně realizuje environmentální politiku. Péče o životní prostředí je pro nás stejně důležitá jako používání moderních technologií.

Rozvoj technologie přispěl k tomu, že naše továrny jsou přívětivější k životnímu prostředí - při výrobě se spotřebovává čím dál méně vody, elektrické energie a vzniká méně odpadních vod a odpadů.

Zvýšenou pozornost věnujeme také materiálům používaným ve výrobě. Snažíme se vybírat pouze ty, které neobsahují škodlivé látky a umožňují recyklaci a zužitkování zařízení po jeho použití.

# VYBALENÍ



Zařízení bylo po dobu přepravy zabezpečeno proti poškození. Po vybalení zařízení odstraňte části obalu způsobem, který neohrožuje životní prostředí.

Všechny materiály použité na obal jsou stoprocentně neškodné pro životní prostředí a jsou vhodné pro zpětné získání a byly označeny příslušným symbolem.

Upozornění! Obalové materiály (polyetylenové sáčky, pěnový polystyren apod.) nenechávejte při vybalování v dosahu dětí.

# LIKVIDACE OPOTŘEBOVANÝCH ZAŘÍZENÍ



Toto zařízení je označeno v souladu s evropskou směrnicí 2012/19/ES. Takové označení znamená, že toto zařízení se po ukončení životnosti nesmí vyhazovat společně s jiným domácím odpadem.

Uživatel je povinen odevzdat jej do sběrný použitých elektrických a elektronických zařízení. Provádějící sběr, včetně místních sběrů, obchodů a obecních úřadů, tvoří systém umožňující odevzdávání těchto zařízení.

Příslušné nakládání s použitými elektrickými a elektronickými zařízeními zabráňuje negativním následkům pro lidské zdraví a životní prostředí, vznikajícím z přítomnosti nebezpečných složek a nesprávného skladování a zužitkování takových zařízení.

# Vážený kliente,

děkujeme vám, že jste si vybral firmu Amica. Již mnoho let dodáváme vysoce kvalitní domácí zařízení, díky nimž se domácí povinnosti stávají skutečným potěšením. Každé zařízení bylo před expedicí z továrny důkladně zkontrolováno z hlediska bezpečnosti a funkčnosti. Vynakládáme také veškeré úsilí, aby moderní technologie ve výrobcích Amica vždy šla ruku v ruce s výjimečným designem.

Před uvedením zařízení do provozu si pozorně přečtěte návod k obsluze. Dodržování pokynů v návodu předejde nesprávnému používání a zajistí dlouhé a spolehlivé fungování zařízení. Znalost zásad bezpečného používání zařízení umožní také zabránit nešťastným nehodám.

Návod si ponechejte a uschovejte tak, abyste v případě potřeby mohli do něj nahlédnout. Jsou v něm obsaženy všechny nezbytné informace, díky nimž jsou obsluha a používání zařízení Amica jednoduché a příjemné. Zveme vás také k seznámení s dalšími zařízeními, která nabízíme.

Přejeme vám příjemné používání.

**Amica**

# ZÁKLADNÍ INFORMACE



Zařízení je určeno pouze k domácímu použití a slouží pro sušení textilních materiálů a oděvů.

Zařízení před připojením do síťové zásuvky vyrovnejte do roviny. Výrobce si vyhrazuje možnost provádění změn, které nemají vliv na funkčnost zařízení.

## POUŽÍVÁNÍ

- Zařízení začněte obsluhovat pouze po seznámení s tímto návodem.
- Zařízení nikdy nepoužívejte na otevřeném prostranství nebo v prostorech, kde mohou vzniknout teploty pod 0 °C.
- Děti a osoby, které se neseznámily s návodem, nesmí používat zařízení.



Teplota nižší než 0 °C může poškodit zařízení! Pokud zařízení skladujete nebo přepravujete při teplotách pod 0 °C, můžete jej začít používat po 8 hodinách aklimatizace v prostorech s teplotou nad 0 °C.

## PROHLÁŠENÍ VÝROBCE

Výrobce tímto prohlašuje, že tento výrobek splňuje základní požadavky níže uvedených evropských směrnic:

- nízkonapěťové směrnice **2014/35/EU**,
- - směrnice o elektromagnetické kompatibilitě **2014/30/EU**,

a proto byl výrobek označen CE a orgány dohlížející na trh vystavily pro něj prohlášení o shodě.

	<p>Zařízení nesmí používat: děti mladší 8 let a také osoby se sníženými fyzickými, smyslovými nebo duševními schopnostmi, s nedostatečnými zkušenostmi a znalostmi o obsluze zařízení tohoto typu. Pro takové osoby zajistěte příslušný dohled nebo poučení o bezpečné obsluze zařízení a z toho plynoucího nebezpečí. Dohlížejte na to, aby si se zařízením nehrály děti a také neprováděly na něm žádné činnosti spojené s čištěním a údržbou. Zabraňte jakémukoli přístupu dětí do 3 let k zařízení, ledaže jsou pod stálým dohledem dospělých osob.</p>
	<p>Děti mladší 3 let nesmí spotřebič používat, pokud nejsou pod stálým dohledem.</p>
	<p>Před nainstalováním zařízení zkontrolujte, zda nemá viditelné stopy poškození. Nikdy neinstalujte a nepoužívejte poškozený spotřebič.</p>
	<p>Bubnová sušička prádla je určena pro domácí použití, v interiérech. V případě komerčního používání bude záruka zneplatněna.</p>

	Sušit výhradně oděvy mající štítek s označením, že je lze sušit v bubnové sušičce.
	Výrobce nenese odpovědnost za poškození vzniklé nesprávnou přepravou nebo nesprávným používáním.
	Nesmí se připustit, aby podlahové krytiny blokovaly větrací otvory.
	Opravy spotřebiče smí provádět výhradně autorizovaný servis. Výrobce nenese odpovědnost za škody vzniklé opravami prováděnými neoprávněnými osobami.
	<b>UPOZORNĚNÍ:</b> Chcete-li sušičku umýt, tak nikdy na ni nestříkejte, ani nelijte vodu! Nebezpečí úrazu elektrickým proudem.
	Ponechejte alespoň 3 cm prostor mezi boční a zadní stranou spotřebiče a nad, má-li být umístěn pod pracovní deskou.

	Nepoškod'te napájecí kabel ani zástrčku.
	Domácí zvířata nepouštějte k spotřebiči.
	Změkčovadla prádla a podobné prostředky používejte podle pokynů výrobce.
	Z kapes vyjměte všechny předměty, jako jsou zapalovače, zápalky atp.
	Postavte sušičku na rovnou pevnou plochu.
	Sušičku spouštějte v bezprašném prostředí, v dobře větrané místnosti.
	Prostor mezi sušičkou a podlahou nesmí být omezen kobercem, dřevem ani páskou.
	Neblokujte větrací mřížky na podstavci sušičky.
	Po instalaci sušičky musejí být přípojky dobře připevněné. Při instalaci sušičky se ujistěte, že se zadní strana o nic neopírá (např. vodovodní kohoutek, elektrickou zásuvku).

	Při přemísťování sušičky zachovejte opatrnost, spotřebič je těžký. Vždy používejte ochranné rukavice.
	Spotřebič instalujte vždy u zdi.
	Zadní plocha spotřebiče by měla být otočena ke stěně.
	Až bude spotřebič stát na stabilní ploše, zkontrolujte vodováhu, zda je ve vodorovné poloze. Není-li, pak seřídte nožičky a spotřebič vyrovnejte. Vyrovnávání provádějte po každém přemístění spotřebiče.
	Nestavte sušičku na přívodní kabel.
	Aby se předešlo nebezpečí požáru nebo úrazu elektrickým proudem, nepoužívejte k připojení sušičky do sítě prodlužovačky, rozdvojky ani redukce.
	Nenechávejte děti v blízkosti přístroje bez dohledu.
	Děti se mohou ve spotřebiči zavřít, což může hrozit smrtí.

	<p>Při činnosti zařízení nedovolujte dětem dotýkat se skleněných dvířek. Jejich plocha se stává velmi horká a může poškodit pokožku.</p>
	<p>Elementy obalu udržujte v bezpečné vzdálenosti od dětí.</p>
	<p>Po požití pracích a čisticích prostředků může dojít k otravě a podráždění, tak při kontaktu s pokožkou a očima.</p>
	<p>Čisticí prostředky uchovávejte mimo dosah dětí. Elektrická zařízení jsou pro děti nebezpečná.</p>
	<p>Děti se nesmějí přibližovat k pracujícímu spotřebiči.</p>
	<p>Aby dětem znemožnilo přerušit sušící cyklus, lze použít dětskou pojistku, která nedovolí provést jakékoliv změny ve spuštěném programu.</p>
	<p>Nedovolujte dětem, aby si na zařízení sedaly, lezly na ně ani dovnitř.</p>

	<p>Vzhledem k nebezpečí požáru nikdy v sušičce nesušte následující části oblečení a výrobky:</p>
	<p>Nesušte nevyprané prádlo.</p> <p>Prádlo zašpiněné látkami, jako jsou jedlý olej, aceton, alkohol, benzin, nafta, odstraňovače skvrn, terpentýn, vosk a přípravky na odstraňování vosku před sušením v sušičce vyperte v teplé vodě s přídavkem detergentu.</p>
	<p>Čisticí utěrky a rohože obsahující zbytky hořlavých čisticích prostředků nebo acetonu, benzínu, nafty, odstraňovače skvrn, terpentýnu, svíček, vosku, prostředků na odstraňování vosku nebo chemických prostředků.</p>
	<p>Textilie obsahující zbytky laku na vlasy, odstraňovačů laku na nehtu a podobných látek.</p>
	<p>Textilie čištěné průmyslovými chemickými prostředky (např. během chemického čištění).</p>

	<p>Textilie obsahující rozličné pěnové hmoty, houbičky, gumové nebo gumě podobné prvky nebo příslušenství. K nim patří houbičky z latexové pěny, koupací čepice, voděodolné tkaniny, přiléhavé oblečení a pěnové polštáře.</p>
	<p>Předměty s vycpávkami a poškozené (kalhoty nebo bundy). Pěnová hmota dostávající se z těchto předmětů se může během sušení vznítit.</p>
	<p>Používání sušičky v prostředí, kde je moučný nebo uhelný prach, může způsobit výbuch.</p>
	<p>Předměty s vycpávkami a poškozené (kalhoty nebo bundy). Pěnová hmota dostávající se z těchto předmětů se může během sušení vznítit.</p>
	<p><b>UPOZORNĚNÍ:</b> Prádlo s kovovými prvky do sušičky nekládejte. Sušička by se mohla poškodit, kdyby se během sušení kovový prvek uvolnil a odtrhl.</p>

	<p>Tento spotřebič obsahuje vůči životnímu prostředí šetrný, ale hořlavý plyn R290. Otevřený oheň a zdroje ohně držte daleko od spotřebiče.</p>
	<p><b>UPOZORNĚNÍ:</b> není dovoleno vypínat sušičku před koncem cyklu sušení, leda že praní bude rychle vyjmuté a pověšené, aby se teplo rozptýlilo.</p>
	<p><b>UPOZORNĚNÍ:</b> Ujistěte se, že se do sušičky nemohou dostat zvířata. Před zapnutím zkontrolujte vnitřek sušičky.</p>
	<p><b>UPOZORNĚNÍ:</b> Po zrušení programu nebo v případě přerušení dodávky proudu během činnosti sušičky může dojít k přehřátí oděvů. Takováto koncentrace tepla může vést ke samovznícení, proto aktivujte program osvěžení, aby se prádlo ochladilo nebo je rychle ze sušičky vyjměte a pověste, aby se teplo rozptýlilo.</p>

	<p>Napájecí zdroj musí být uzemněn. Zemnicí vodič musí být zakopán v zemi a nesmí být připojen k veřejným sítím jako vodovod nebo plynová trubka. Zemnicí a nulový vodič musí být odlišeny a nesmí se spojovat dohromady.</p>
	<p>Napájecí šňůra musí splňovat normy IEC a vést proud přes 10 A. Pokud by výše uvedené požadavky nebyly splněny, aby byla zajištěna bezpečnost členů domácnosti, neprodleně přizpůsobte domácí elektrickou instalaci.</p>
	<p>Tento spotřebič je určen pouze pro použití v domácnosti; zařízení stavte vždy na rovnou a stabilní plochu.</p>
	<p>Neopírejte se o dvířka sušičky, ani si na ně nesedejte. Sušička by se mohla převrátit.</p>
	<p><b>UPOZORNĚNÍ:</b> Nikdy nepoužívejte sušičku bez filtru na vlákna ani s poškozeným filtrem.</p>
	<p>Filtry na vlákna čistěte po každém použití.</p>
	<p>Filtry na vlákna po mokřém čištění vysušte. Mokré filtry mohou vést k nesprávnému fungování během sušení.</p>

















	<p>Vlákna se nesmějí hromadit v blízkosti bubnové sušičky (neplatí pro zařízení s ventilací vyvedenou ven z budovy).</p>
	<p><b>DŮLEŽITÉ:</b> Prostor mezi sušičkou a podlahou nesmí být omezen kobercem, dřevem nebo krytem, jinak se nedá zajistit přívod dostatečného množství vzduchu do spotřebiče.</p>
	<p>Neinstalujte sušičku v místnosti, kde by mohla teplota klesnout pod bod mrazu. Záporné teploty mají negativní vliv na výkon sušičky. Kondenzovaná voda zamrzající v čerpadle a hadici může způsobit poškození.</p>
	<p>Nestavějte sušičku na pračce bez speciální sady. (Abyste mohli postavit sušičku na pračce, kupte si vhodnou sadu dílů). Aby nedošlo k ohrožení, sušičku musí umístit zaměstnanec servisu výrobce nebo jiná příslušně kvalifikovaná osoba.)</p>

## OZNAČENÍ NA ŠTÍTCÍCH OBLEČENÍ

### Upozornění!

- Nikdy nepřeplyňujte zařízení.
- Nevkládejte mokré prádlo, ze kterého kape voda. Může to poškodit sušičku nebo způsobit požár.

Presvědčte se, že prádlo se může sušit v bubnové sušičce a věnujte pozornost následujícím symbolům:

			
Lze sušit v bubnové sušičce	Nemusí se žehlit	Šetrné sušení	Nelze sušit v bubnové sušičce
			
Nesušte!	Nečistěte chemicky	Při jakékoli teplotě	Při vysoké teplotě
			
Při střední teplotě	Při nízké teplotě	Bez ohřevu	Pověste, aby uschlo
			
Sušit naplocho	Pověste mokré, aby uschlo	Sušit naplocho ve stínu	Čistěte chemicky!

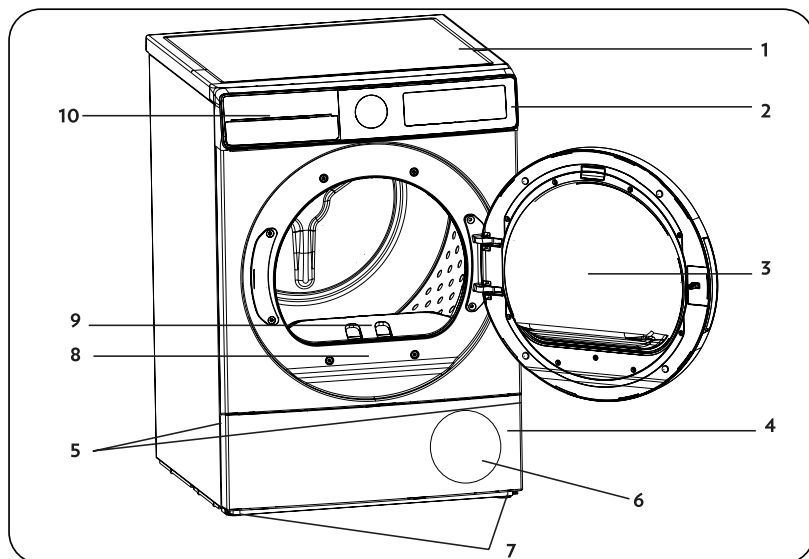


Při výběru sušicího programu si všimněte symbolů na štítcích oděvů.

# INSTALACE ZAŘÍZENÍ

1

## Popis zařízení



Upozornění: Seznamte se se zakoupeným zařízením.

1. Vrchní deska
2. Ovládací panel
3. Dvířka
4. Podstavec
5. Otvor na otevírání podstavce
6. Ventilační mřížky
7. Nastavitelné nožky
8. Kryt podstavce
9. Popisný štítek
10. Filtr na vlákna a nitky
11. Kryt zásuvky

## Instalace



UPOZORNĚNÍ: Pračku nelze postavit na sušičku. Při instalaci sušičky na pračce dbejte na níže uvedená upozornění.



UPOZORNĚNÍ: Sušičku lze instalovat na pračce, pouze má-li pračka stejný nebo větší objem než sušička.

- Aby se mohla sušička nainstalovat na pračku, musí se použít připevňovací díl (spojka pračky a sušičky).
- Instaluje-li se sušička na pračku, celková hmotnost těchto spotřebičů může činit téměř 150 kilogramů (po naplnění). Postavte na pevnou podlahu o příslušné nosnosti!

Tabulka možností montáže sušičky na pračku Amica					
Bubnová sušička (hloubka)	Pračka				
	36-40 cm	41-45 cm	46-49 cm	50-56 cm	57-63 cm
52,5 cm	x	✓	✓	✓	✓
56 cm	x	x	✓	✓	✓
61 cm	x	x	x	✓	✓
64 cm	x	x	x	x	✓



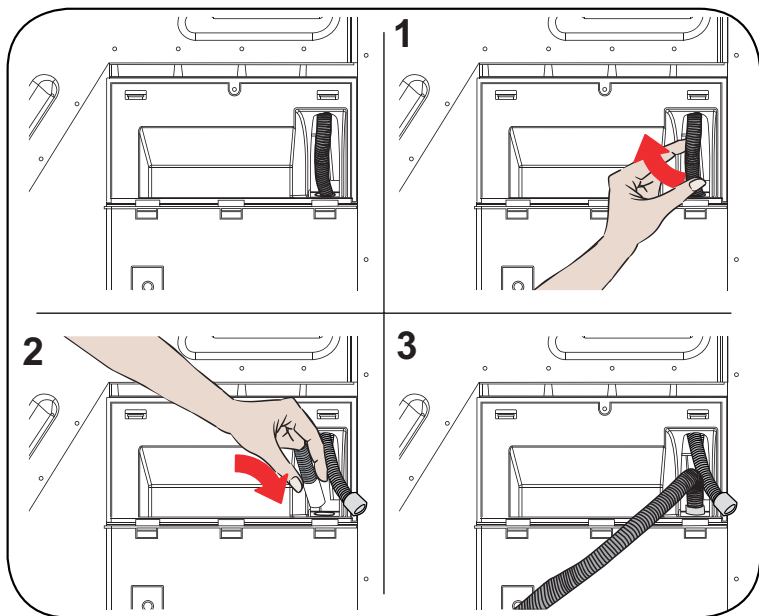
Aby se mohla sušička postavit na pračku, je zapotřebí zvláštní montážní sada dodávaná jako volitelné příslušenství. Chcete-li si tuto sadu pořídit, kontaktujte zákaznické oddělení. Návod k montáži bude dodán spolu s montážní sadou.


## Zapojení k odvodu vody (s volitelnou vypouštěcí hadicí)


Ve výrobcích s tepelným čerpadlem se voda při sušení shromažďuje v nádržce na vodu. Po každém sušení vyprázdňte nádobku s vodou. Místo pravidelného vyprazdňování nádrčky na vodu lze také použít vypouštěcí hadici dodávanou s přístrojem a odvádět vodu rovnou pryč.


- Vytáhněte a vyjměte konec hadice vzadu na sušičce. K vyjímání hadice nepoužívejte žádné nástroje.
- Vložte jeden konec přiložené hadice odvádějící vodu do štěrbin, kde byla hadice umístěna.
- Druhý konec hadice odvádějící vodu připojte rovnou do otvoru kanalizace nebo dřezu.

## ■ Připojení odtokové hadice



 **UPOZORNĚNÍ:** Hadice zapojte tak, aby se nedala přesunout. Odpojí-li se hadice během odvádění vody, mohlo by dojít k úniku vody.

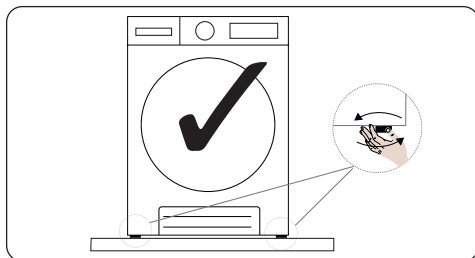
 **DŮLEŽITÉ:** Hadici odvádějící vodu instalujte ve výšce maximálně 80 cm.

 **DŮLEŽITÉ:** Vypouštěcí hadice nesmí být mezi odpadem a zařízením ohnutá, složená ani přimáčknutá.

4

## Vyrovnění do roviny

- Aby sušička pracovala tišeji a bez otřesů, musí být stabilní a nožičkami vyrovnána do vodorovné polohy. Vyrovnajte spotřebič seřízením nožiček.



- Otáčejte nožičkami doprava nebo doleva, dokud nebude sušička vyrovnaná a nebude stát stabilně.



Nikdy neodstraňujte seřizovací nožičky.

5

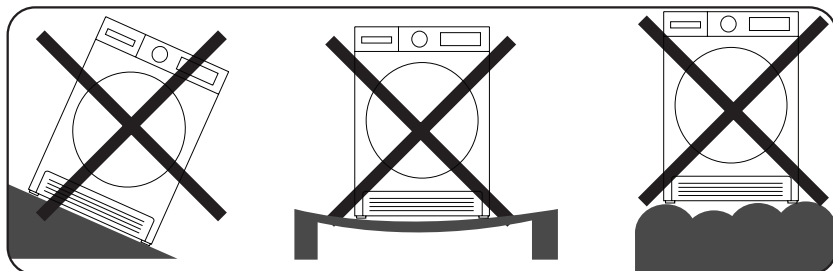
## Přeprava

- Přepravujte opatrně. Zařízení nezvedejte za žádnou vyčnívající část.

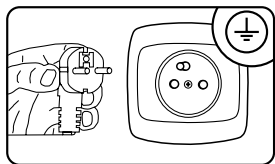
6

## Správná montážní poloha

- Z praktických důvodů postavte sušičku v blízkosti pračky.
- Sušičku instalujte na čistém místě, kde se nehromadí nečistoty. Kolem zařízení musí být svobodná cirkulace vzduchu. Nezakrývejte přední vstup vzduchu ani mřížku vstupu vzduchu na zadní straně zařízení.
- Zařízení postavte na tvrdý a rovný povrch, abyste minimalizovali vibrace a hluk během provozu sušičky.
- Nikdy nedemontujte nožky zařízení. Neomezujte světlost pod zařízením tak, že jej umístíte na vysokém koberci, dřevěných lištách nebo podobných předmětech. Může to způsobit přehřátí zařízení.



## Připojení do elektrické sítě



- Elektrická zásuvka, do které zapojujete zařízení, by měla být na viditelném a dostupném místě,
- spotřebič zapojte jen do správně instalované elektrické zásuvky s uzemňovacím kolíkem,
- nepřipojujte pomocí prodlužovacího kabelu,
- v případě poškození napájecího kabelu výměnu musí provést autorizovaný servis,
- elektrická instalace, ke které bude pračka připojena, musí být jištěna pojistkou 10 A.



**DŮLEŽITÉ:** Používání přístroje při nízkém napětí zkracuje dobu používání a snižuje výkonnost.

## Příprava prádla na sušení



**DŮLEŽITÉ:** Jemné látky, vyšívané, vlněné/hedvábní, oblečení z jemných a drahých látek, hermetické oblečení a tylové záclony nejsou vhodné k sušení v sušičce.



Z kapes vyjměte všechny předměty, jako jsou zapalovače, zápalky atp.



**UPOZORNĚNÍ:** Buben sušičky i látky by se mohly poškodit.



- Oblečení se mohlo zamotat během praní. Než je dáte do sušičky, tak je oddělte od sebe.
- Z kapes vyjměte všechny předměty a:
- Zavažte pásky, stuhy zástěr nebo použijte prací sáčky.
- Zapněte zdrhovadla, zapínání, patentky, zapněte knoflíky na povlečení.
- Aby byly výsledky sušení co nejlepší, roztříd'te prádlo podle druhu látky a sušicího programu.
- Vyjměte z oblečení patentky a podobné kovové prvky.
- Úplety, jako například trička a halenky, se obvykle během prvního sušení sráží. Využijte ochranného programu.
- Syntetiky nepřesušujte. Vede to ke zmačkání.
- Během praní prádla určeného k sušení, přizpůsobte množství změkčovadla podle pokynů výrobce pračky.



**DŮLEŽITÉ:** Nedoporučuje se vkládat do sušičky větší množství prádla, než je ukázáno na obrázku. Při přeplnění výkonnost sušičky klesá a sušička i prádlo se mohou poškodit.



Naplnění sušičky na její maximální kapacitu přispěje k úspoře energie;

Oděvy a textilie	Hmotnost v suchém stavu
Prostěradlo (velké)	725
Povlak na polštář	240
Osuška	700
Ručník	225
Košile	190
Bavlněné tričko	200
Džíny	650
Gabardénové kalhoty	400
Tričko	120

## Před každým sušením

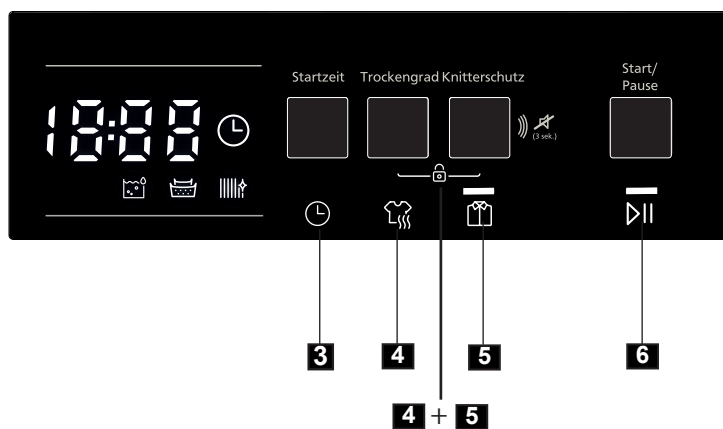
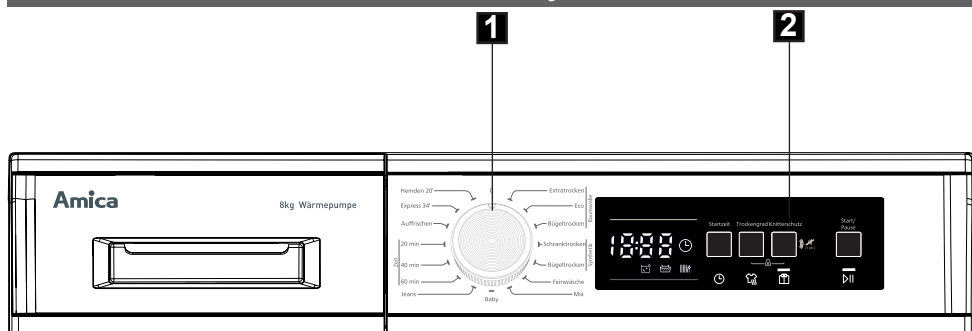
1. Před sušením prádlo vyždímejte v pračce. Vysoká rychlost ždímání může zkrátit dobu sušení a ušetřit energii.
2. Aby výsledky sušení byly stejné, roztrďte prádlo podle látky a programu sušení.
3. Před sušením zapněte zipy, háčky a knoflíky, zapněte pásky atp.
4. Prádlo nesusušte při vysoké teplotě, protože se může snadno pomačkat.
5. Nesusušte výrobky z gumy a pružné materiály.
6. Abyste zabránili popálení kůže párou nebo horkými součástmi zařízení, otevřete dvířka teprve po ukončení sušicího programu.
7. Chcete-li zabránit prodloužení času sušení a zvýšené spotřebě energie, vyčistěte filtr a vyprázdněte zásobník po každém použití.
8. Nesusušte chemicky čištěné oděvy.
9. K sušení vlněného prádla vyberte vhodný program, aby látka byla svěžejší a načechraná. Přibližná hmotnost suchého prádla (každý kus)



Zařízení nikdy nepřepřehňujte.

Nevkládejte mokré prádlo, ze kterého kape voda. Může to poškodit sušičku nebo způsobit požár.

## POPIS OVLÁDACÍHO PANELU A DISPLEJE



1. Knoflík programátoru
2. Displej
3. Tlačítko **Zpožděný start**
4. Tlačítko **Úroveň sušení**
5. Tlačítko **Méně záhybů**
6. Tlačítko Start/Pauza
- 4+5 Dětská pojistka Child Lock

## POPIS OVLÁDACÍHO PANELU A DISPLEJE

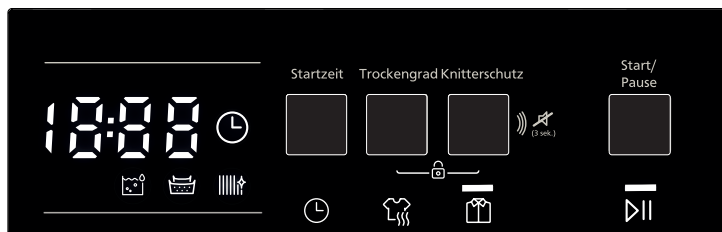
1

### Knoflík voliče programů

- Knoflíkem voliče programů si můžete vybrat příslušný program sušení
- Dodatečné funkce na výběr: [Odložený start], [Úroveň sušení], [Méně záhybů].
- Stiskněte tlačítko Start/Pauza.

2

### Elektronický ukazatel a další funkce



### Symbole na displeji

Varovná kontrolka nádržky na vodu	
Varovná kontrolka čištění filtru na vlákna	
Varovná kontrolka čištění výměníku tepla	

### Další funkce

3

- Opoždění startu  
Čas zahájení programu lze odložit o 3, 6 až 9. Zvolený čas odložení lze zapnout tlačítkem Start/Pauza. Po uplynutí této doby se program automaticky zapne. Během odloženého startu lze aktivovat/rušit volby slučitelné s programem. Dlouhé přidržení tlačítka odloženého startu mění odložení plynule.

4

- Úroveň sušení  
Úroveň vlhkosti získanou po sušení lze zvýšit o 3 stupně. Můžeme tak zvolit míru požadované suchosti. Úrovně, které si můžeme vybrat mimo standardní nastavení: 1, 2, 3, 4. Po volbě se rozsvítí příslušná kontrolka.

- Po výběru volby „Méně záhybů“, neotevřou-li se po ukončení programu dvířka, bude hodinová fáze předcházením záhybům prodloužena na dvě hodiny. Po výběru možnosti „Méně záhybů“ zazní zvukový signál. Opětovným stisknutím téhož tlačítka se tato možnost zruší. Když se otevřou dvířka nebo se stiskne tlačítko Start/Pauza, kdy probíhá fáze předcházení záhybům, tak bude výše uvedený krok zrušen.
  
- Zrušení zvukového signálu  
Sušička vydává zvukový signál při otáčení voliče programu, stisknutí tlačítka a při doběhnutí programu. Chcete-li vypnout zvukový signál, stiskněte a přidržte po dobu 3 sekund tlačítko „Méně záhybů“. Po stisknutí tlačítka zazní zvukový signál na znamení, že volba byla vypnuta.
  
- Dětská pojistka (Child Lock)  
Spotřebič je vybaven dětskou pojistkou zabráňující změně v programu v případě stisknutí tlačítek během programu. Dětskou pojistku aktivujete, stisknete-li zároveň tlačítka „4“ a „5“ a 3 sekundy je podržíte. Bude-li dětská pojistka aktivována, budou všechna tlačítka deaktivována. Dětská pojistka se po ukončení programu automaticky nedeaktivuje. Chcete-li ji po ukončení programu deaktivovat, nastavte knoflík pro výběr programu do pozice „Vypnuto“. Následně nastavte knoflík pro výběr programu do první pozice. Dětská pojistka je stále aktivní. Chcete-li dětskou pojistku deaktivovat, zároveň stiskněte tlačítka „4“ a „5“ a 3 sekundy je podržte. Při aktivaci/deaktivaci dětské pojistky budou blikat kontrolky „4“ a „5“ a zazní zvuková výstraha. Upozornění: je-li spotřebič spuštěn nebo je dětská pojistka aktivní a otočíte-li knoflíkem pro výběr programu, zazní zvuková výstraha. I když nastavíte knoflík pro výběr programu na jiný program, předchozí program poběží dál. Chcete-li vybrat nový program, musíte dětskou pojistku deaktivovat a potom nastavit knoflík pro výběr programu.

- Start/Pauza  
Kontrolka Start/Pauza bude při výběru programu blikat. Stisknutím tlačítka Start/Pauza spustíte program. Kontrolka Start/Pauza ukazuje, že se program spustil a rozsvítí se kontrolka sušení.

## POPIS OVLÁDACÍHO PANELU A DISPLEJE

1

### Spuštění programu

Kontrolka Start/Pauza bude při výběru programu blikat. Stisknutím tlačítka Start/Pauza spustíte program. Kontrolka Start/Pauza ukazuje, že se program spustil a rozsvítí se kontrolka sušení.



**DŮLEŽITÉ:** Při běhu programu neotevírejte dvířka. Pokud je zapotřebí dvířka otevřít, nenechávejte je otevřená delší dobu.

2

### Průběh programu

Při provádění programu

Otevrou-li se dvířka při běhu programu, pak se spotřebič přepne do stavu pohotovosti. Po zavření dvířek se program obnoví stisknutím tlačítka Start/Pauza.

Při běhu programu neotevírejte dvířka. Pokud je zapotřebí dvířka otevřít, nenechávejte je otevřená delší dobu.



Pokud po dobu 15 minut v průběhu výběru programu nestisknete žádné tlačítko, sušička se přepne do úsporného režimu se sníženou spotřebou energie. Začne blikat kontrolka „Konec“, což znamená, že bude zapnutá 0,5 sekundy a vypnutá 3 sekundy. Chcete-li vybrat program a spustit jej, musíte spotřebič vypnout a zase zapnout.

3

### Ukončení programu

Po ukončení programu se rozsvítí varovné kontrolky Start/Pauza, hladiny vody v nádržce, čištění filtru a čištění výměníku tepla. Navíc po doběhnutí programu zazní zvukový signál. Je možné vyjmout prádlo a připravit spotřebič na nový cyklus.



**DŮLEŽITÉ:** Filtry na vlákna čistěte po každém programu sušení. Po každém programu sušení vyprázdněte nádržku na vodu.



**DŮLEŽITÉ:** Jestli se po doběhnutí programu prádlo nevyjme, automaticky se spustí hodinová fáze snadné žehlení, která předchází vzniku záhybů. Tento program pravidelně otáčí bubnem, aby se předešlo vzniku záhybů.

### Osvětlení bubnu

- Tento spotřebič má diodové osvětlení bubnu.
- Světlo se automaticky rozsvítí po otevření dvířek. Po jisté době se automaticky vypíná.
- Není to nastavitelný parametr a uživatel nemá možnost osvětlení zapínat a vypínat.
- Nevyměňujte ani neupravujte diodové osvětlení.

# ÚDRŽBA A ČIŠTĚNÍ



**DŮLEŽITÉ:** K čištění sušičky nepoužívejte průmyslové chemické prostředky. Nepoužívejte sušičku, která byla vyčištěna průmyslovými chemickými prostředky.

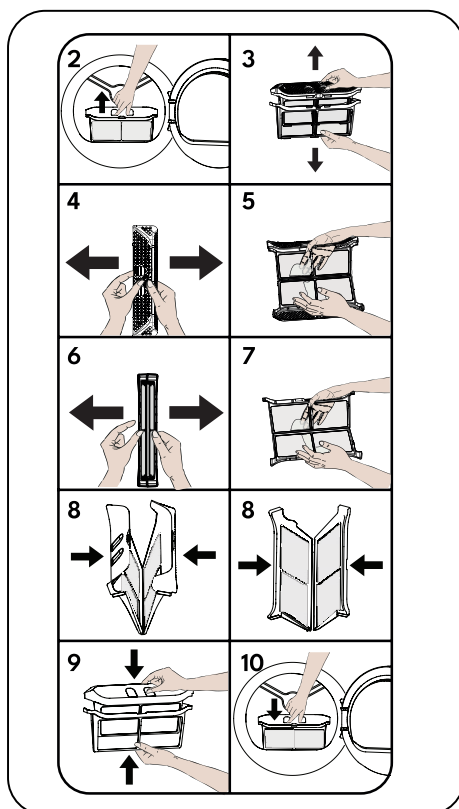
1

## Čištění filtru na vlákna

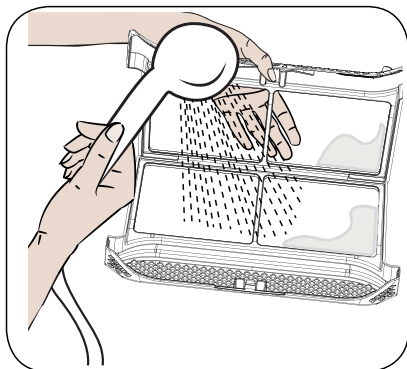
**DŮLEŽITÉ:** NEZAPOMEŇTE PO KAŽDÉM POUŽITÍ VYČISTIT FILTRY NA VLÁKNA.

Postup čištění filtru na vlákna:

- Otevřete dvířka.
- Popotáhněte filtr na vlákna a vyjměte jej.
- Otevřete vnější filtr.
- Očistěte vnější filtr rukou nebo měkkým hadříkem.
- Otevřete vnitřní filtr.
- Očistěte vnitřní filtr rukou nebo měkkým hadříkem.
- Uzavřete filtry a stiskněte uzávěry
- Vložte vnitřní filtr do vnějšího filtru.
- Vložte filtr na vlákna na své místo.

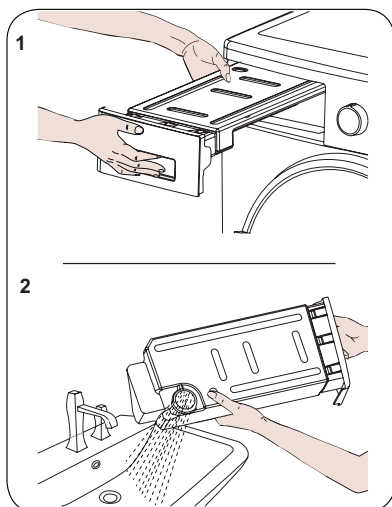


Pokud po delším používání sušičky vznikne vrstva blokující plochu filtru, odstraňte tuto vrstvu opláchnutím teplou vodou. Filtr před opětovným vložením důkladně osušte.



2

### Vyprazdňování zásobníku na vodu



- Popotáhněte kryt zásuvky a opatrně vyjměte nádržku.
- Z nádržky vylijte vodu.
- Pokud se nahromadí vlákna na vypouštěcí zátce, tak ji opláchněte vodou.
- Vložte nádržku na vodu.



**DŮLEŽITÉ:** Nikdy nevyjímejte nádržku na vodu, když běží nějaký program. Kondenzovaná voda v nádržce není pitná.



**DŮLEŽITÉ:** NEZAPOMEŇTE VYPRÁZDNIT NÁDRŽKU NA VODU PO KAŽDÉM POUŽITÍ.

## Čištění výměníku tepla.

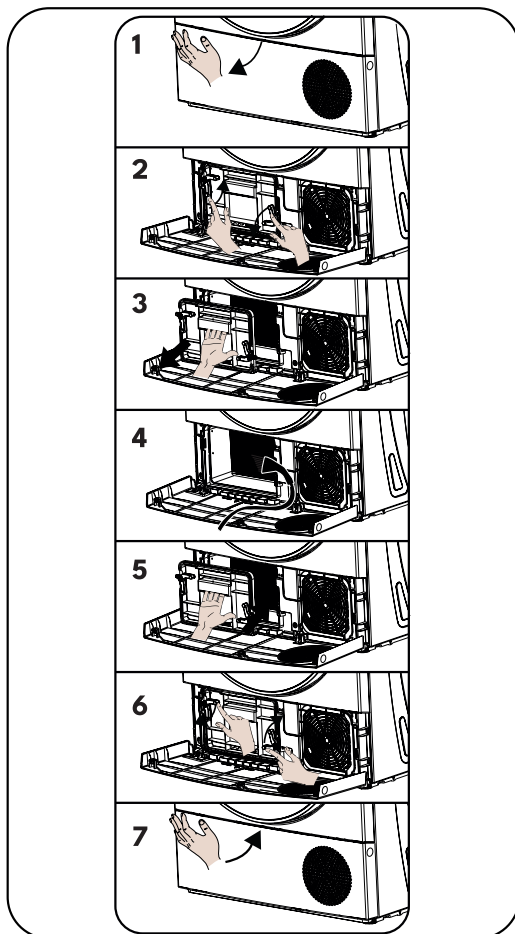


**DŮLEŽITÉ:** Objeví-li se upozornění „Čištění výměníku tepla“, tak výměník tepla vyčistěte.



**DŮLEŽITÉ:** I KDYŽ NESVÍTÍ „ČIŠTĚNÍ VÝMĚNÍKU TEPLA“: VYČISTĚTE VÝMĚNÍK TEPLA PO KAŽDÝCH 30 CYKLECH SUŠENÍ NEBO JEDNOU ZA MĚSÍC.

- Po doběhnutí sušení otevřete dvířka a počkejte, než sušička vystydne.
- Otevřete kryt, jak je ukázáno na obrázku.
- Odjistěte kryt výměníku otočením ve směru, který ukazují šipky.
- Vyměňte kryt výměníku tepla, jak je zobrazeno.
- Očistěte přední plochu výměníku tepla, jak je znázorněno.
- Nasad'te kryt výměníku tepla, jak je ukázáno.
- Zajistěte kryt výměníku otočením ve směru, který ukazují šipky.
- Zavřete kryt, jak je na obrázku.



Pokud se do komory filtru dostane cizí předmět, vyjměte filtr, otevřete komoru výměníku tepla a cizí předmět vyjměte. Dávejte pozor, abyste se nedotýkali výměníku tepla holýma rukama, abyste se nezranili.

## Čištění čidla vlhkosti

V zařízení se nacházejí čidla vlhkosti, které detekují, zda je prádlo suché.

Postup čištění čidel:

- Otevřete dvířka spotřebiče.
- Je-li zařízení ještě horké, tak počkejte, dokud nevystydně.
- Měkkým hadříkem navlhčeným octem vyčistěte kovové plochy čidla a osušte je.



**DŮLEŽITÉ:** KOVOVÉ PLOCHY ČISTĚTE ČIDLA 4KRÁT ROČNĚ.



**DŮLEŽITÉ:** K čištění kovových ploch čidla nepoužívejte žádné kovové nástroje.



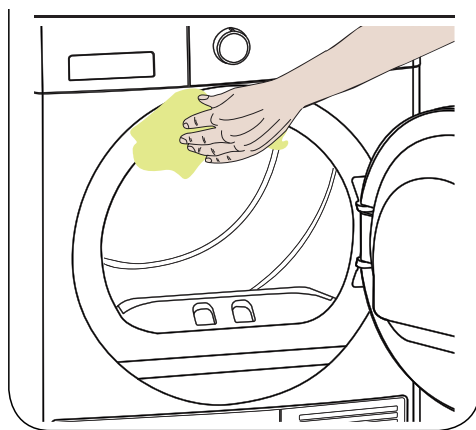
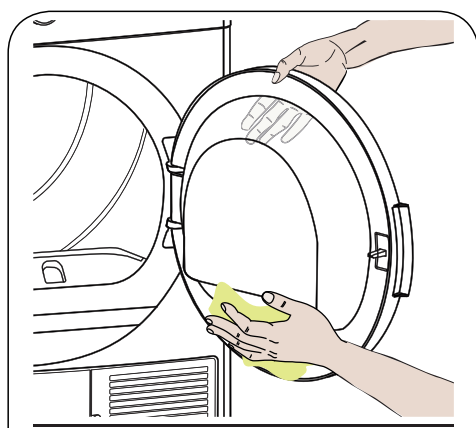
**UPOZORNĚNÍ:** Kvůli nebezpečí požáru a výbuchu při čištění čidel nepoužívejte rozpouštědla, čisticí prostředky ani žádné další podobné přípravky.

## Čištění vnitřní plochu dvířek



**DŮLEŽITÉ:** NEZAPOMÍNEJTE PO KAŽDÉM CYKLU SUŠENÍ VYČISTIT VNITŘNÍ PLOCHU DVÍŘEK.

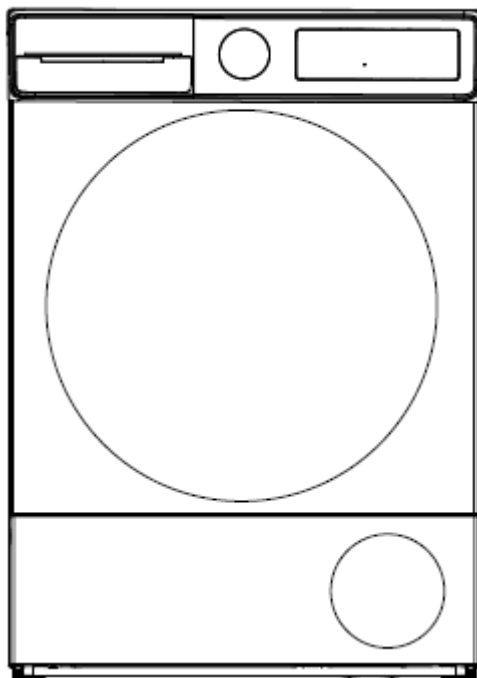
Otevřete dvířka sušičky a měkkým navlhčeným hadříkem vyčistěte všechny vnitřní plochy a těsnění.



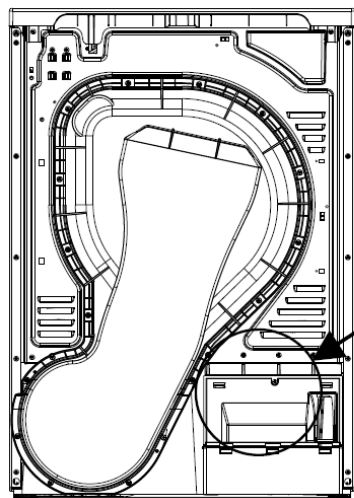
## Čištění sušičky



- Před začátkem čištění vytáhněte zástrčku ze zásuvky!
- Sušičku čistěte vlhkým hadříkem a čistou vodou. Chemické čisticí prostředky mohou poškodit plastový povrch a jiné díly.
- Čištění provádějte v rukavicích.
- Hadřík navlhčete čistou vodou.
- Vyčistěte dvířka, zejména kolem okénka.
- Vyčistěte těsnění kolem přední konzoly.
- Vyčistěte senzor vlhkosti uvnitř bubny.
- Vytáhněte všechny filtry, vyčistěte těsnění a vzduchové hadice. Před zapnutím sušičky otřete všechny díly dosucha měkkým hadříkem.

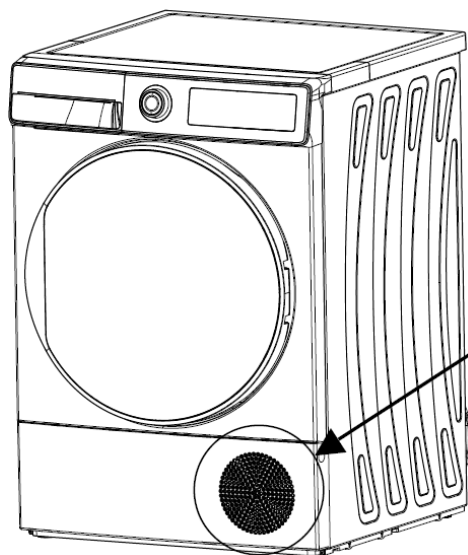


## HLUKY STROJE



### Hluk čerpadla

Čerpadlo se aktivuje při zapnutí stroje a v určitých časech během provozu. Během těchto procesů je normální slyšet hluk čerpadla a vody.




### Hluk kompresoru

Je normální, že kompresor v určitých okamžicích za chodu stroje vydává kovový zvuk.



# ŘEŠENÍ PROBLÉMŮ BĚHEM PROVOZU

Sušička má vnitřní systém detekování závad, které jsou signalizovány kombinací blikajících kontrolních. Nejčastější chybové kódy jsou uvedeny níže.

Displej	Příčina a řešení
E00	Chyba uživatelského rozhraní. Kontaktujte nejbližší autorizované servisní středisko.
E03 / 	Vyprázdněte nádržku na vodu, nebyl-li problém vyřešen, kontaktujte nejbližší autorizovaný servis.
E04	Kontaktujte nejbližší autorizovaný servis.
E05	Kontaktujte nejbližší autorizovaný servis.
E06	Kontaktujte nejbližší autorizovaný servis.
E07	Kontaktujte nejbližší autorizovaný servis.
E08	Může se vyskytovat kolísání napětí v elektrické síti. Počkejte, dokud nebude napětí vhodné pro činnost spotřebiče.



- Opravu může provádět pouze autorizovaný servis. Z bezpečnostních důvodů neprovádějte opravy zařízení vlastními silami. Opravy provedené osobami bez požadované kvalifikace mohou představovat vážné nebezpečí pro uživatele zařízení.
- Před kontaktováním autorizovaného servisu proveďte všechny kroky pro svépomocné odstranění problému uvedené v návodu k obsluze.
- Pokud se na displeji zobrazí jiné zprávy a sušička nefunguje, kontaktujte servis.
- Autorizovaný servis je oprávněn účtovat náklady na poradenství dokonce i v záruční době.

PROBLÉM	DŮVOD	ŘEŠENÍ
Proces sušení trvá příliš dlouho.	Může být zanesený povrch filtru na vlákna.	Omyjte filtr vlažnou vodou.
	Může být ucpaný výměník tepla.	Výměník tepla očistěte.
	Možná jsou uzavřeny ventilační mřížky v přední části spotřebiče.	Otevřete dveře/okno, aby se příliš nezvyšovala teplota v místnosti.
	Na čidlo vlhkosti se mohla vytvořit vrstva vodního kamene.	Očistěte čidlo vlhkosti.
	Sušička může být přetížená množstvím prádla.	Sušičku nepřetěžujte.
	Je možné, že prádlo není dostatečně vyždímáno.	Na pračce zvolte vyšší rychlost ždímání.
Prádlo je na konci procesu sušení vlhké.	Horké prádlo vyjímané ze sušičky po ukončení procesu sušení je povětšinou vlhčí.	
	Je možné, že používaný program není pro daný typ prádla vhodný.	Zkontrolujte štítky na prádle, vyberte vhodný program pro daný typ prádla a použijte časové programy.
	Může být zanesený povrch filtru na vlákna.	Omyjte filtr vlažnou vodou.
	Může být ucpaný výměník tepla.	Výměník tepla očistěte.
	Sušička může být přetížená množstvím prádla.	Sušičku nepřetěžujte.
	Je možné, že prádlo není dostatečně vyždímáno.	Na pračce zvolte vyšší rychlost ždímání.
Sušičku nelze otevřít nebo nelze spustit program. Po seřízení se sušičku nepodařilo aktivovat.	Je možné, že sušička není zapojená do sítě.	Zkontrolujte, zda je zástrčka dobře zasunutá do zásuvky.
	Možná jsou otevřená dvířka pro vkládání prádla.	Zkontrolujte, zda jsou dobře zavřená dvířka pro vkládání prádla.
	Je možné, že jste nenastavili program nebo nestiskli tlačítko Start/Pauza.	Zkontrolujte, že jste nastavili program a že sušička není přepnutá do nouzového režimu (Pauza).
	Možná byla aktivována dětská pojistka.	Deaktivujte dětskou pojistku.

Program byl přerušen bez zjevného důvodu.	Možná nejsou dvířka pro vkládání prádla řádně zavřena.	Zkontrolujte, zda jsou dobře zavřena dvířka pro vkládání prádla.
	Je možné, že došlo k přerušení napájení.	Stisknutím tlačítka Start/Pauza spusťte program.
	Pravděpodobně je plná nádržka na vodu.	Vylijte nádržku na vodu.
Prádlo se srazilo, zplstnatělo nebo poškodilo.	Je možné, že používaný program není pro daný typ prádla vhodný.	Zkontrolujte štítky na prádle, vyberte vhodný program pro daný typ prádla.
Z dvířek pro vkládání prádla vytéká voda.	Možná se na vnitřním povrchu dvířek pro vkládání prádla a na těsnění nahromadila vlákna.	Vyčistěte vnitřní povrch dvířek pro vkládání prádla a povrch těsnění pro vkládání prádla.
Dvířka pro vkládání prádla se sama otevírají.	Možná nejsou dvířka pro vkládání prádla řádně zavřena.	Zatlačte na dvířka pro vkládání prádla, aby se zavřela se slyšitelným zacvaknutím.
Svítilí/bliká varovný symbol nádržky na vodu.	Pravděpodobně je plná nádržka na vodu.	Vylijte nádržku na vodu.
	Je možné, že je ohnutá vypoústěcí hadice.	Je-li spotřebič připojen přímo k odtoku vody, zkontrolujte odpadní hadici.
Svítilí varovný symbol upozorňující na nutnost vyčistit výměník tepla.	Možná je znečištěný výměník tepla.	Očistěte výměník tepla.
Svítilí varovný symbol upozorňující na nutnost vyčistit filtr.	Možná je zanesený filtr na vlákna.	Očistěte filtr.
	Sedlo filtru může být ucpané vlákny.	Očistěte sedlo filtru.
	Na povrchu filtru se vytvořila vrstva vláken, která způsobuje zanesení.	Omyjte filtr vlažnou vodou.
Bliká varovný symbol upozorňující na nutnost vyčistit filtr a výměník tepla.	Sedlo filtru může být ucpané vlákny.	Očistěte sedlo filtru.
	Na povrchu filtru se vytvořila vrstva vláken, která způsobuje zanesení.	Omyjte filtr vlažnou vodou.
	Může být ucpaný výměník tepla.	Očistěte výměník tepla.
Program nelze spustit a bliká varovná kontrolka filtru.	Možná nebyl vložen filtr.	Vyměňte filtr.
	Varovná kontrolka filtru bliká, i když je filtr na svém místě.	Obratě se na servisní službu.





**AMICA S.A.**

UL. MICKIEWICZA 52  
64-510 WRONKI, POLSKO

**TEL.** +48 672 546 100

**FAX** +48 672 540 320

**WWW.AMICA.PL**