

Amica

BEDIENUNGSANLEITUNG DE

IO-WMS-3022
(01.2023/1)

WTP 488 031



STARTEN SIE DAS GERÄT, NACHDEM SIE SICH
MIT DER BEDIENUNGSANLEITUNG VERTRAUT
GEMACHT HABEN.

WÄSCHETROCKNER

INHALTSVERZEICHNIS

ÖKOLOGIE IN DER PRAXIS	3
GRUNDINFORMATIONEN	7
SICHERHEIT UND KENNZEICHNUNGEN AUF DEN PFLEGEETIKETTEN	8
MONTAGEANLEITUNG	19
BESCHREIBUNG DES GERÄTS	26
WARTUNG UND REINIGUNG	30
LÖSEN VON BETRIEBSPROBLEMEN	35
TECHNISCHE DATEN	38

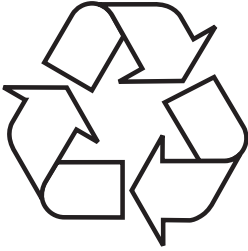
ÖKOLOGIE IN DER PRAXIS

Seit vielen Jahren verfolgt Amica konsequent die Umweltschutzpolitik. Der Umweltschutz ist für uns genauso wichtig wie die Anwendung moderner Technologien.

Durch die Entwicklung von Technologien sind auch unsere Werke umweltfreundlicher geworden - bei der Herstellung wird immer weniger Wasser und Strom verbraucht und dabei entstehen auch weniger Abwasser und Abfälle.

Große Aufmerksamkeit wird auch den bei der Herstellung eingesetzten Stoffen geschenkt. Wir bemühen uns, nur diejenigen zu verwenden, die keine schädlichen Stoffe enthalten sowie das Recycling und die Entsorgung von Altgeräten ermöglichen.

AUSPACKEN



Das Gerät wird gegen Transportschäden geschützt. Nach dem Auspacken sind die Verpackungsmaterialien so zu entsorgen, dass dadurch kein Risiko für die Umwelt entsteht. Alle Materialien, die zur Verpackung verwendet werden, sind umweltverträglich, können hundertprozentig wiederverwertet werden und sind mit entsprechendem Symbol gekennzeichnet.

Hinweis! Die Verpackungsmaterialien (Polyethylenbeutel, Styroporstücke usw.) sind beim Auspacken außer Kinderreichweite zu halten.

ENTSORGUNG VON ALTGERÄTEN



Dieses Gerät wurde gemäß der Europäischen Richtlinie 2012/19/EG. Eine solche Kennzeichnung informiert darüber, dass dieses Gerät nach dem Ablauf des Nutzungszeitraumes nicht zusammen mit anderen Hausabfällen gelagert werden darf.

Der Benutzer ist verpflichtet, das Gerät an einem Sammelpunkt für verschlissene elektrische und elektronische Geräte abzugeben. Die die Sammlung durchführenden Einheiten, darunter lokale Sammelpunkte, Geschäfte und gemeindeeigene Einheiten, bilden ein entsprechendes System, welches die Abgabe dieses Gerätes ermöglicht.

Die richtige Vorgehensweise mit Elektro- und Elektronikschrott trägt zur Verhinderung schädlicher Folgen für die menschliche Gesundheit und die natürliche Umwelt bei, die aus der Anwesenheit von Schadstoffen sowie einer falschen Lagerung und Weiterverarbeitung solcher Materialien folgen.

Sehr geehrter Kunde,

Vielen Dank, dass Sie sich für die Firma Amica entschieden haben. Seit Jahren werden von uns hochwertige Haushaltsgeräte geliefert, mit denen die Pflichten im Haushalt zum wahren Vergnügen werden. Jedes Gerät wurde gründlich auf dessen Sicherheit und Funktionalitäten überprüft, bevor es das Produktionswerk verlassen hat. Wir sind auch immer darum bemüht, in den Amica-Produkten moderne Technologie mit einzigartigem Design zu verbinden.

Bevor das Gerät in Betrieb genommen wird, lesen Sie bitte die Bedienungsanleitung aufmerksam durch. Werden die darin stehenden Hinweise eingehalten, vermeiden Sie verschiedene Bedienfehler und Ihr Gerät wird lang und einwandfrei funktionieren. Die Kenntnis der Grundsätze der sicheren Bedienung des Gerätes ermöglicht auch, Unfälle zu vermeiden.

Bewahren Sie diese Bedienungsanleitung so auf, dass Sie sie jederzeit zur Hand haben und einsehen können. Sie enthält alle erforderlichen Informationen, die die Bedienung und Benutzung der Geräte Amica einfach und angenehm machen. Wir möchten Sie auch dazu anregen, andere von uns angebotene Geräte kennen zu lernen.

Wir wünschen Ihnen viel Spaß mit den Geräten Amica.

Amica

GRUNDINFORMATIONEN



Das Gerät ist ausschließlich für den Hausgebrauch bestimmt und dient zum Trocknen von Textilien und Kleidung.

Richten Sie das Gerät waagrecht aus, bevor Sie es an den Netzstrom anschließen. Der Hersteller behält sich das Recht vor, Änderungen vorzunehmen, die die Gerätefunktion nicht beeinträchtigen.

BETRIEB

- Lesen Sie diese Bedienungsanleitung aufmerksam durch, bevor Sie das Gerät in Betrieb nehmen.
- Benutzen Sie das Gerät nicht unter freiem Himmel oder in Räumen, in denen Minustemperaturen auftreten können.
- Das Gerät sollte nicht von Kindern und nicht mit dieser Anleitung vertrauten Personen bedient werden.



Temperaturen unter 0°C können das Gerät beschädigen! Wird das Gerät bei Minustemperaturen gelagert oder transportiert, muss sich das Gerät mindestens 8 Stunden in einem Raum mit Plus temperaturen aufwärmen, bevor es in Betrieb genommen werden kann.

ERKLÄRUNG DES HERSTELLERS

Der Hersteller erklärt hiermit, dass das Gerät die grundlegenden Anforderungen der folgenden Europäischen Richtlinien erfüllt:

-Niederspannungsrichtlinie **2014/35/UE**,
-Richtlinie **2014/30/EU** über die elektromagnetische Verträglichkeit,

und dass das Erzeugnis deshalb mit dem **CE**-Zeichen gekennzeichnet und für das Gerät eine Übereinstimmungserklärung ausgestellt wurde, die den Marktaufsichtsorganen zur Verfügung gestellt wurde.

	<p>Das Gerät kann von Kindern ab 8 Jahren, von Personen mit reduzierten physischen, sensorischen oder geistigen Fähigkeiten und von Personen mit mangelnder Erfahrung oder Wissen bedient werden. Für diese Personen muss eine ordnungsgemäße Aufsicht oder Unterweisung hinsichtlich einer sicheren Bedienung des Gerätes und der damit verbundenen Gefahren gewährleistet werden. Es ist darauf zu achten, dass die Kinder mit dem Gerät nicht spielen und keine Reinigungs- oder Wartungsarbeiten durchführen. Kindern unter dem 3. Lebensjahr vom Gerät fernhalten, es sei denn dass sie unter Aufsicht von Erwachsenen stehen.</p>
	<p>Kinder unter 3 Jahren sollten vom Gerät ferngehalten werden, es sei denn, sie werden ständig beaufsichtigt.</p>
	<p>Prüfen Sie das Gerät vor dem Einbau auf sichtbare Beschädigungen. Installieren und benutzen Sie niemals ein beschädigtes Gerät.</p>
	<p>Der Trockner ist für den Einsatz im Haushalt in Innenräumen bestimmt. Bei kommerzieller Nutzung entfällt die Garantie.</p>

	Benutzen Sie den Trockner ausschließlich zum Trocknen von Kleidung, die gemäß dem Pflegesymbol auf dem Wäscheetikett im Wäschetrockner getrocknet werden darf.
	Der Hersteller übernimmt keine Haftung für Schäden infolge unsachgemäßen Transports oder Betriebs.
	Achten Sie darauf, dass die Lüftungsöffnungen nicht durch Bodenbeläge verdeckt werden.
	Reparaturen dürfen ausschließlich von autorisierten Wartungstechnikern durchgeführt werden. Der Hersteller übernimmt keine Haftung für Schäden infolge von Reparaturen durch unbefugte Personen.
	WARNHINWEIS: Besprühen oder begießen Sie den Trockner niemals mit Wasser, um ihn zu reinigen! Stromschlaggefahr!
	Achten Sie darauf, dass seitlich und auf der Rückseite des Geräts sowie, sollte es unter einer Arbeitsplatte stehen, über dem Gerät jeweils mindestens 3 cm Freiraum sind.

	Weder das Netzkabel noch den Netzstecker beschädigen.
	Haustiere vom Trockner fernhalten.
	Verwenden Sie Weichmacher und ähnliche Produkte gemäß den Anweisungen der jeweiligen Hersteller.
	Nehmen Sie alle Gegenstände aus den Taschen von Kleidung, wie Feuerzeuge und Streichhölzer, usw.
	Stellen Sie den Trockner auf eine ebene, stabile Oberfläche.
	Betreiben Sie den Trockner in einer staubfreien Umgebung in einem gut gelüfteten Raum.
	Der Freiraum zwischen Trockner und Fußboden darf nicht durch Teppiche, Holz oder Band eingeschränkt werden.
	Die Belüftungsgitter am Sockel des Trockners nicht blockieren.
	Die Anschlüsse nach dem Installieren des Trockners sicher befestigen. Bei der Installation sicherstellen, dass die Rückwand an nichts (z. B. Wasserhähne, Steckdosen) anlehnt.

	Das Gerät ist schwer, wahren Sie daher Vorsicht beim Bewegen. Immer Schutzhandschuhe tragen.
	Das Gerät immer an einer Wand aufstellen.
	Die Rückseite des Geräts muss zur Wand zeigen.
	Beim Aufstellen auf einer stabilen Oberfläche mit einer Wasserwaage prüfen, ob das Gerät perfekt waagerecht ausgerichtet ist. Falls nötig, die Füße justieren, bis das Gerät waagerecht steht. Das Gerät nach jedem Umstellen erneut waagerecht ausrichten.
	Den Trockner nicht auf das Stromkabel stellen.
	Um Brandgefahr und Stromschläge zu vermeiden, keine Verlängerungskabel, keine Mehrfachsteckdosen und keine Adapter zum Anschließen des Trockners an den Netzstrom verwenden.
	Sorgen Sie dafür, dass sich Kinder niemals unbeaufsichtigt in der Nähe des Geräts aufhalten.
	Kinder können sich im Gerät einschließen und dabei zu Tode kommen.

	Lassen Sie nicht zu, dass Kinder die Glastür des Geräts berühren, während das Gerät läuft. Die Glasoberfläche wird sehr heiß und kann Hautverbrennungen verursachen.
	Verpackungsmaterialien von Kindern fernhalten.
	Bei Verschlucken und bei Kontakt mit Waschmitteln oder anderen Waschzusätzen mit Haut oder Augen kann es zu Vergiftung und Reizungen kommen.
	Reinigungsmittel müssen außerhalb der Reichweite von Kindern aufbewahrt werden. Elektrische Geräte sind eine Gefahrenquelle für Kinder.
	Kinder dürfen sich dem laufenden Gerät nicht nähern.
	Um sicherzustellen, dass der Trocknungszyklus nicht von Kindern unterbrochen wird, können Sie die Kindersicherung aktivieren, die jegliche Änderungen am laufenden Programm unmöglich macht.
	Erlauben Sie Kindern nicht, auf dem Gerät zu sitzen oder auf bzw. in das Gerät zu steigen.

	<p>Aufgrund von Brandgefahr dürfen die folgenden Wäscheteile und Produkte NIEMALS im Trockner getrocknet werden:</p>
	<p>Nicht gewaschene Textilien dürfen nicht getrocknet werden.</p> <p>Mit solchen Stoffen wie Speiseöl, Aceton, Alkohol, Erdöl-derivate, Fleckenentferner, Terpentin, Wachs und Wachsentsfernungsmittel befleckte Wäsche muss vor dem Trocknen im Wäschetrockner zuerst in der Waschmaschine mit warmem Wasser und Waschmittel gewaschen werden.</p>
	<p>Reinigungstücher und -matten mit Resten von entflammabaren Reinigungsmitteln oder Aceton, Benzin, Dieselöl, Fleckenentfernern, Terpentin, Kerzen, Wachs, Wachsentsfernern oder Chemikalien.</p>
	<p>Wäsche mit Resten von Haarspray, Nagellackentferner und ähnlichen Substanzen.</p>
	<p>Mit industriellen chemischen Mitteln gereinigte Wäsche (z. B. bei der chemischen Reinigung).</p>

	<p>Wäsche, die jedwede Art von Schaum, Schwamm, Gummi oder gummiähnliche Teile oder Zubehörteile enthält. . Dazu gehören Latexschwämme, Duschhauben, wasserdichte Gewebe, Stretchgewebe und Schaumkissen.</p>
	<p>Kleidungsstücke mit Füllung und beschädigte Kleidungsstücke (Hosen oder Jacken). Aus solchen Teilen austretender Schaumstoff kann während des Trocknungsprozesses Feuer fangen.</p>
	<p>Durch den Betrieb des Trockners in Umgebungen, die Mehl- oder Kohlenstaub enthalten, kann eine Explosion verursacht werden.</p>
	<p>Kleidungsstücke mit Füllung und beschädigte Kleidungsstücke (Hosen oder Jacken). Aus solchen Teilen austretender Schaumstoff kann während des Trocknungsprozesses Feuer fangen.</p>
	<p>HINWEIS: Unterwäsche mit Metallverstärkungen sollte nicht im Trockner getrocknet werden. Die Metallverstärkungen können den Trockner beschädigen, wenn sie sich während des Trocknens lösen oder abbrechen.</p>

	<p>Das Gerät enthält umweltfreundliches, aber leicht entflammbares Propan. Halten Sie offene Flammen und Zündquellen vom Produkt fern.</p>
	<p>HINWEIS: Schalten Sie den Trockner nie vor Ende des Trocknungsvorgangs aus, es sei denn die Wäsche wird schnell herausgenommen und aufgehängt wird, um die Wärme zu zerstreuen.</p>
	<p>HINWEIS: Gehen Sie sicher, dass keine Tiere in den Trockner springen. Prüfen Sie die Trommel, bevor Sie den Trockner einschalten.</p>
	<p>HINWEIS: Wenn Sie ein Programm abbrechen oder bei einem Stromausfall während der Trockner läuft, kann es zur Überhitzung der Kleidung im Trockner kommen. Die konzentrierte Hitze kann zur Selbstentzündung führen, schalten Sie darum das Auffrischprogramm ein, um die Kleidung abzukühlen, oder nehmen Sie die Wäsche schnell aus dem Trockner und hängen Sie sie auf, um die Wärme zu zerstreuen.</p>

	Die Stromversorgungsquelle muss geerdet sein. Das Erdungskabel muss im Boden verlegt sein und darf an öffentliche Netze wie Wasserrohrleitungen oder Gasrohre nicht angeschlossen sein. Das Erdungskabel und das Null-Kabel müssen differenziert markiert sein und dürfen nicht miteinander verknüpft werden.
	Das Netzkabel muss die Anforderungen der Norm IEC erfüllen und den Strom einer Stärke von über 10A leiten. Sollten die vorstehenden Anforderungen zur Gewährleistung der Sicherheit der Bewohner nicht erfüllt worden sein, ist die Strominstallation zu Hause umgehend entsprechend anzupassen.
	Das Gerät ist ausschließlich für den Einsatz in Wohngebäuden bestimmt; stellen Sie das Gerät auf eine ebene und stabile Oberfläche.
	Stützen oder setzen Sie sich nicht auf die Tür des Trockners. Der Trockner kann umkippen.
	HINWEIS: Betreiben Sie den Trockner nie ohne Flusensieb oder mit beschädigtem Flusensieb.
	Die Flusensiebe müssen nach jedem Gebrauch gereinigt werden.
	Nach einer feuchten Reinigung müssen die Flusensiebe getrocknet werden. Feuchte Siebe können während des Trocknungsprozesses zu Fehlfunktionen führen.

















	<p>In der Nähe des Trockners dürfen sich keine Flusen und Fäden ansammeln (gilt nicht für Geräte mit Entlüftung ins Freie).</p>
	<p>WICHTIG: Der Freiraum zwischen Trockner und Fußboden darf nicht durch Teppiche, Holz oder Abdeckungen eingeschränkt werden, da sonst die ausreichende Luftzufuhr zum Gerät nicht gewährleistet ist.</p>
	<p>Der Trockner darf nicht in einem Raum installiert werden, in dem Minustemperaturen auftreten können. Minustemperaturen beeinträchtigen die Leistung des Trockners. In der Pumpe oder im Schlauch gefrierendes Kondenswasser kann Beschädigungen verursachen.</p>
	<p>Stellen Sie den Trockner nicht ohne speziellen Bausatz auf eine Waschmaschine. (Um den Trockner auf einer Waschmaschine zu installieren, müssen Sie einen entsprechenden Bausatz kaufen. Um die Gefahr zu vermeiden, muss der Wäschetrockner vom Vertreter des Servicedienstes des Herstellers oder von einer anderen entsprechend qualifizierten Fachkraft aufgestellt werden).</p>

BEZEICHNUNGEN AUF KLEIDUNGSETIKETTEN

Hinweis!

- Das Gerät nicht überfüllen.
- Keine zu nasse Wäsche, aus der Wasser tropft, einlegen. Dies kann den Wäschetrockner beschädigen oder Brand verursachen.

Sicherstellen, dass der Stoff fürs Trocknen im Wäschetrockner geeignet ist und auf folgende Symbole achten:

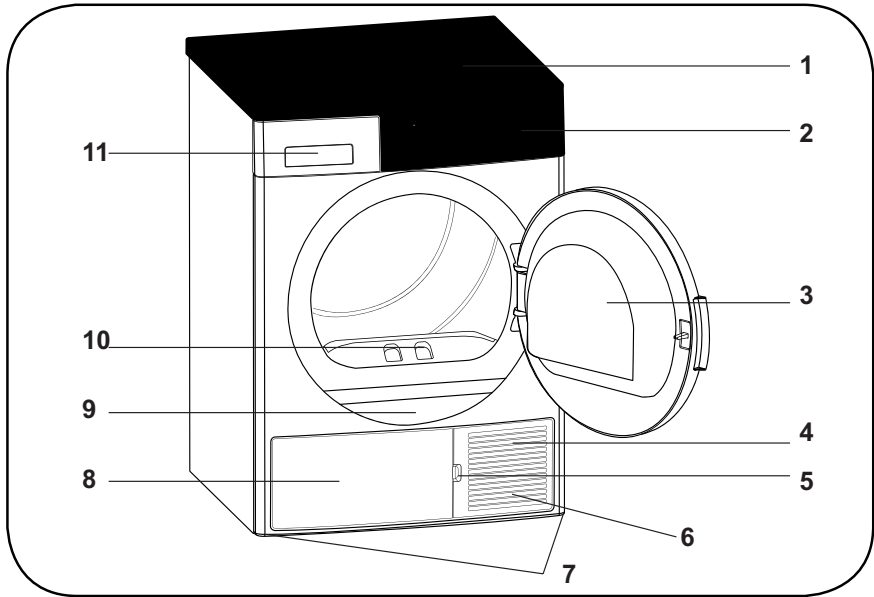
			
Trommeltrocknen allgemein	Bügelfrei	Trommeltrocknen schonend	Nicht im Trommeltrockner trocknen
			
Nicht trocknen	Nicht chemisch reinigen	Bei beliebiger Temperatur	Bei hoher Temperatur
			
Bei mittlerer Temperatur	Bei niedriger Temperatur	Ohne Aufheizen	Trocknen auf der Leine
			
Liegend trocknen	Tropfnass trocknen	Liegend trocknen im Schatten	Chemisch reinigen



MONTAGEANLEITUNG

1

Gerätebeschreibung



Hinweis: Machen Sie sich bitte mit Ihrem Gerät vertraut.

1. Obere Abdeckplatte
2. Bedienfeld
3. Tür
4. Sockel
5. Verschluss der Sockelabdeckung
6. Belüftungsgitter
7. Verstellbare Füße
8. Sockelabdeckung
9. Typenschild
10. Flusensieb
11. Schubladenabdeckung

Installation



HINWEIS: Niemals eine Waschmaschine auf den Trockner stellen. Beim Aufstellen des Trockners auf einer Waschmaschine die folgenden Warnhinweise beachten.



HINWEIS: Der Trockner kann nur auf einer Waschmaschine mit der gleichen oder einer größeren Kapazität installiert werden.

- Um den Trockner auf einer Waschmaschine zu installieren muss ein Befestigungsteil eingesetzt werden (zur Verbindung der Waschmaschine mit dem Trockner).
- Wird der Trockner auf einer Waschmaschine installiert, kann das Gesamtgewicht der beiden Geräte fast 150 Kilogramm betragen (mit Beladung). Stellen Sie die Geräte auf einem stabilen Boden mit entsprechender Tragfähigkeit auf!

Montagetabelle für Amica-Waschmaschinen und -Trockner					
Trockner (Tiefe)	Waschmaschine				
	37-42 cm	42-45 cm	46-49 cm	50-56 cm	57-63 cm
52,5 cm	X	✓	✓	✓	✓
56 cm	X	X	✓	✓	✓
61 cm	X	X	X	✓	✓
64 cm	X	X	X	X	✓



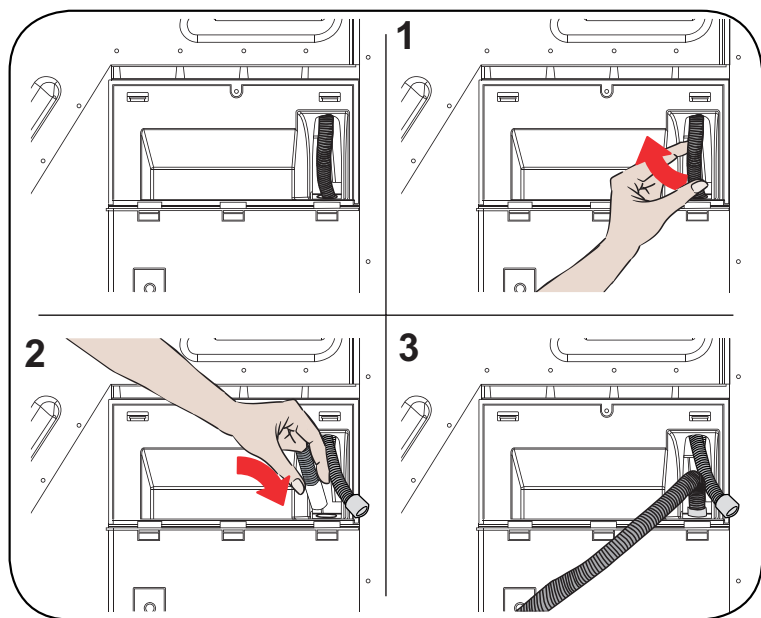
Um den Trockner auf einer Waschmaschine zu installieren, ist ein spezieller Montagesatz erforderlich. Dieser ist als optionales Zubehör erhältlich. Wenden Sie sich gegebenenfalls an den Kundendienst. Die Montageanleitung wird zusammen mit dem Montagesatz geliefert.

Anschließen an den Wasserablauf (mit optionalem Ablaufschlauch)

In Geräten mit Wärmepumpe sammelt während des Trocknens Wasser im Wassertank. Der Wassertank muss nach jedem Trocknungsvorgang geleert werden. Statt den Wassertank regelmäßig zu leeren, können Sie den Trockner auch an den mitgelieferten Ablaufschlauch anschließen und das Wasser direkt nach außen ableiten.

- Ziehen Sie das Schlauchende hinten aus dem Trockner. Benutzen Sie keinerlei Werkzeug, um den Schlauch herauszunehmen.
- Stecken Sie das an das Gerät anzuschließende Ende des Ablaufschlauchs in den Schlitz, aus dem Sie den Schlauch gezogen haben.
- Befestigen Sie das andere Ende des Ablaufschlauchs direkt am Kanalisationseingang oder Waschbecken.

■ Anschließen des Wasserablaufschlauchs



HINWEIS: Schließen Sie den Schlauch so an, dass er nicht verrutschen kann. Wenn sich der Schlauch löst, während das Wasser abläuft, könnte die Wohnung unter Wasser gesetzt werden.



WICHTIG: Der Ablaufschlauch muss auf einer Höhe von maximal 80 cm installiert werden.

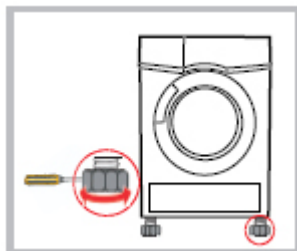


WICHTIG: Achten Sie darauf, dass der Ablaufschlauch zwischen dem Kanalisationseingang und dem Gerät nicht gebogen, geknickt oder eingeklemmt wird.

4

Ausrichten

- Damit der Trockner möglichst geräusch- und vibrationsarm arbeitet, muss er stabil stehen und mit den Füßen waagrecht ausgerichtet werden. Richten Sie das Gerät mit Hilfe der Füße justieren.



- Drehen Sie die Füße nach rechts oder nach links, bis der Trockner waagrecht und stabil steht.



Nehmen Sie die verstellbaren Füße keinesfalls ab.

5

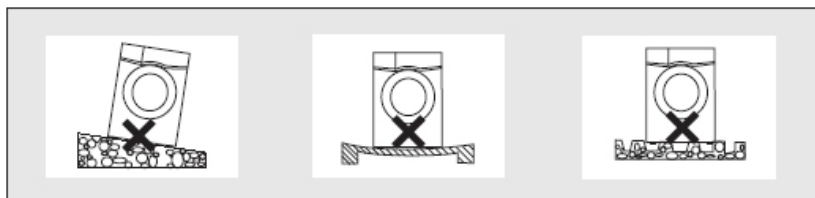
Transport

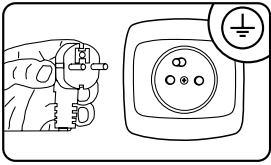
- Vorsichtig transportieren. Das Gerät an ausstehenden Teilen nicht heben.

6

Ordnungsmäßige Montageposition

- Es wird empfohlen, dass das Gerät nahe an der Waschmaschine aufgestellt wird.
- Der Wäschetrockner sollte an einer sauberen Stelle, wo sich kein Schmutz ansammelt, installiert werden. Freier Luftzugang muss von jeder Seite gewährleistet werden. Der vordere Lufteinlauf und die Lufteinlaufgitter hinten am Gerät dürfen nicht blockiert werden.
- Um die Schwingungen und den Lärm beim Betrieb des Wäschetrockners zu minimieren, sollte das Gerät einem harten und ebenen Boden aufgestellt werden.
- Die Füße des Gerätes nicht abnehmen. Den Freiraum unter dem Gerät nicht beschränken, indem dieses auf einem hohen Teppich, Holzleisten oder ähnlichen Gegenständen aufgestellt wird. Dies kann zur Überhitzung des Gerätes führen.





- Schließen Sie das Gerät an eine gut sichtbare und zugängliche Steckdose an.
- Das Gerät darf nur an eine korrekt installierte Steckdose mit Erdungsstift angeschlossen werden,
- In keinem Fall eine Verlängerungsschnur benutzen!
- Ein beschädigtes Netzkabel darf nur durch eine autorisierte Servicestelle ersetzt werden.
- Das Stromnetz, an das das Gerät angeschlossen wird, muss mit einer 10 A- Sicherung gesichert sein.



WICHTIG: Durch den Betrieb des Geräts bei niedrigen Spannungswerten werden die Lebensdauer des Geräts verkürzt und die Leistung beeinträchtigt.

Vorbereitung der Wäsche



WICHTIG: Empfindliche und bestickte Stoffe, Wolle und Seide, Kleidung aus empfindlichen und teuren Stoffen, luftdichte Kleidung und Tüllgardinen sind nicht zum Trocknen im Trockner geeignet.



Aus den Innentaschen alle Gegenstände wie Feuerzeug und Streichhölzer, usw. entfernen.



HINWEIS: Die Trocknertrommel und die Textilien können beschädigt werden.



- Die Kleidungsstücke können sich beim Trocknen verwickeln. Trennen Sie die Kleidungsstücke voneinander, bevor Sie sie in den Trockner legen.
- Nehmen Sie alle Gegenstände aus den Taschen der Kleidungsstücke und binden Sie Stoffgürtel und Kittelbänder zusammen oder benutzen Sie Wäschebeutel.
- Schließen Sie Reißverschlüsse, Schnallen und Druckknöpfe sowie die Knöpfe an Bettbezügen.
- Sortieren Sie die Wäsche nach Gewebeat und Trocknungsprogramm, um optimale Trocknungsergebnisse zu erzielen.
- Entfernen Sie Druckknöpfe und ähnliche Metallteile von der Kleidung.
- Wirkwaren wie T-Shirts und Sweatshirts laufen beim ersten Trocknen normalerweise ein. Verwenden Sie dafür das Schonprogramm.
- Trocknen Sie Synthetikstoffe nicht zu stark. Das verursacht Falten.
- Verwenden Sie beim Waschen von Kleidung, die danach im Trockner getrocknet werden soll, die vom Waschmaschinenhersteller empfohlene Menge Weichspüler.



WICHTIG: Geben Sie nicht mehr Kleidung in den Trockner als in der Zeichnung gezeigt. Wenn Sie den Trockner überladen, wird die Trocknungsleistung beeinträchtigt und Trockner und Kleidung können beschädigt werden.

Kleidung und Textilien	Trockengewicht
Bettlaken (groß)	725
Kissenbezug	240
Badetuch	700
Handtuch	225
Hemd	190
Baumwollhemd	200
Jeans	650
Stoffhose	400
T-Shirt	120

Vor jedem Trocknen

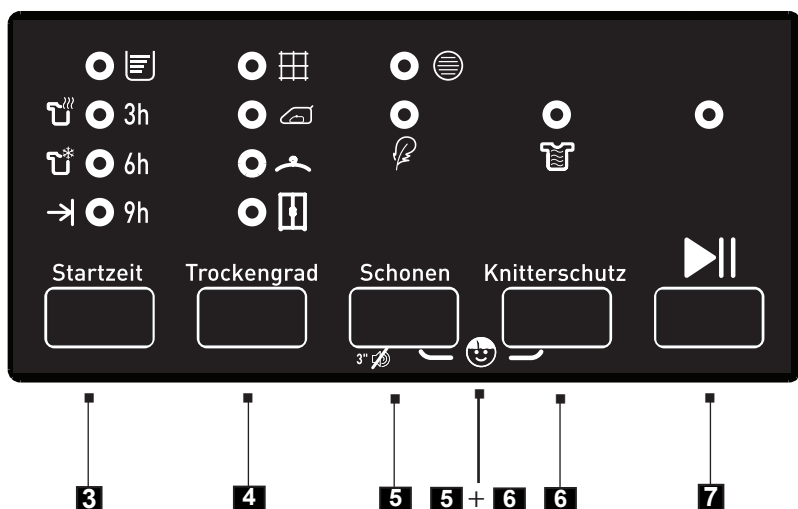
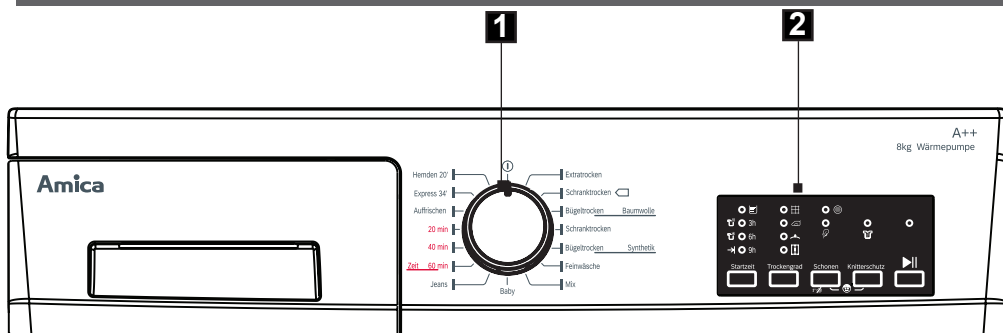
1. Die Wäsche vor dem Trocknen in der Waschmaschine schleudern. Durch hohe Schleudergeschwindigkeit lässt sich die Trockenzeit verkürzen und Energiekosten sparen.
2. Damit die Trocknungsergebnisse einheitlich sind, sollte die Wäsche nach Art des Stoffes und des Trocknungsprogramms sortiert werden.
3. Vor dem Trocknen Verschlüsse, Häkchen und Knöpfe usw. schließen, Gürtel schließen, usw.
4. Man sollte die Wäsche nicht übermäßig trocknen, denn sie kann leicht zerknittern.
5. Produkte aus Gummi und elastischen Stoffen nicht trocknen.
6. Zum Schutz vor Verbrennung der Haut durch Dampf oder erhitzte Teile des Gerätes darf die Tür erst nach dem Programmende geöffnet werden.
7. Um die Verlängerung der Dauer der Trocknens und die Steigerung des Stromverbrauchs zu vermeiden, den Filter reinigen und den Behälter nach jedem Gebrauch entleeren.
8. Die chemisch gereinigte Wäsche nicht trocknen.
9. Damit die Wäsche aus Wolle frischer und weicher ist, ein entsprechendes Programm wählen. Ungefähres Gewicht von trockenen Kleidungsstücken (je Stück)



Das Gerät nicht überfüllen.

Zu nasse Wäsche, aus der Wasser tropft, nicht einlegen. Dies kann den Wäschetrockner beschädigen oder Brand verursachen.

BESCHREIBUNG DES BEDIENFELDS UND DISPLAYS



1. Programmknopf
2. Display
3. Taste Startverzögerung
4. Taste Trockengrad
5. Taste Feinwäsche
6. Taste Knitterschutz
7. Taste Start/Pause
- 5+6 Kindersicherung Child Lock

BESCHREIBUNG DES BEDIENFELDS UND DISPLAYS

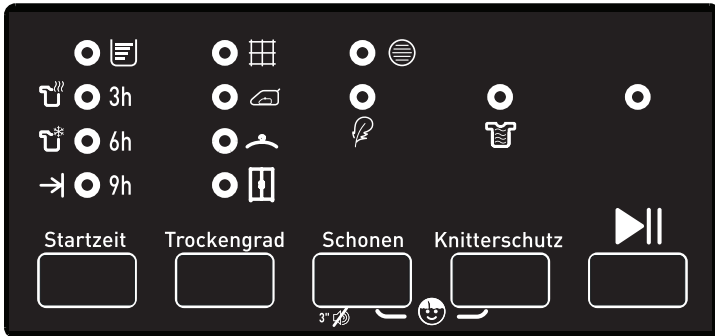
1

Programmwahlschalter

- Der Programmwahlschalter dient zum Wählen des gewünschten Trocknungsprogramms.
- Zusatzfunktionen: [Startverzögerung], [Trocknungsgrad], [Feinwäsche], [Knitterschutz].
- Drücken Sie die Start/Pause-Taste.

2

Elektronische Anzeige und Zusatzfunktionen



Symbole in der Anzeige

Warnanzeige Wassertank leeren	
Warnanzeige Flusensieb reinigen	
Warnanzeige Wärmetauscher reinigen	

3

Zusätzliche Funktionen




- Startverzögerung
Sie können die Startzeit des Programms nach Wahl um 3, 6, 9 Stunden verzögern. Schalten Sie die gewählte Verzögerungszeit mit der Start/Pause-Taste ein. Nach Ablauf der Verzögerungszeit schaltet sich das gewählte Programm automatisch ein. Während der Verzögerungszeit können mit dem Programm kompatible Funktionen aktiviert/abgebrochen werden. Durch längeres Drücken der Startverzögerungstaste ändert sich die Verzögerungszeit kontinuierlich.
- Trockengrad
Der nach dem Trocknen erzielte Trocknungsgrad kann um 3 Stufen erhöht werden. Auf diese Weise können Sie wählen, wie trocken die Wäsche werden soll. Neben dem voreingestellten Trocknungsgrad können Sie folgende Trocknungsgrade wählen: 1, 2, 3. Nach der Wahl leuchtet die LED für den jeweiligen Trocknungsgrad auf.

- Die Funktion dient zur Anpassung des Trockengrades.

Die Funktion Trockengrad kann nur vor Starten des Programms eingeschaltet werden.

- Drücken Sie die Taste [Trockengrad], um die Trockenzeit zu wählen.

Die Funktion [Trockengrad] ist nur für die Programme [Baumwolle][Mischgewebe][Jeans][Synthetik] verfügbar.

- Das Gerät hat 3 Trockengrade: schranktrocken , hängertrocken  und bügeltrocken  (Kleidung ist noch feucht).

Nach Wahl der Option „Leichtes Bügeln“ verlängert sich, wenn die Tür des Trockners bei Ende des Programms nicht geöffnet wird, die 1-stündige Knitterschutzphase auf 2 Stunden. Nach Wahl der Option „Leichtes Bügeln“ erklingt ein Signalton. Sie können die Option abrechnen, indem Sie dieselbe Taste erneut drücken. Wenn Sie während der Knitterschutzphase die Tür öffnen oder die Start/Pause-Taste drücken, wird der obige Schritt annulliert.

- Feinwäsche

Dient zum Trocknen feiner Gewebe, wie Hemden, Blusen und Seidenkleidung, bei niedriger Temperatur, sodass sie tragbereit sind.

- Ausschalten des Signaltons

Beim Drehen des Programmwahlschalters, beim Drücken der Tasten und bei Programmende erklingt jeweils ein Signalton. Sie können den Signalton ausschalten, indem Sie die Taste „Leichtes Bügeln“ drücken und für 3 Sekunden halten. Nach dem Drücken der Taste erklingt ein Signalton um anzuzeigen, dass die Option ausgeschaltet wurde.

- Zeitprogramm

Wenn der Programmwahlschalter auf Zeitprogramm steht, können Sie Optionen wählen, indem Sie die Taste für das Zeitprogramm drücken. Das Programm beginnt, wenn Sie die Start/Pause-Taste drücken. Durch längeres Drücken der Zeitprogrammtaste ändert sich die Zeit kontinuierlich.

- Kindersicherung (Child Lock)

Mit der Kindersicherung-Option können Sie Änderungen am Programmablauf durch die Betätigung von Tasten während des Programmes verhindern. Zum Aktivieren der Kindersicherung drücken Sie die Tasten „Empfindlich“ und „Knitterfrei“ gleichzeitig 3 Sekunden lang. Bei aktivierter Kindersicherung sind alle Tasten deaktiviert. Die Kindersicherung wird am Ende des Programms nicht automatisch deaktiviert. Um sie bei Programmende zu deaktivieren, stellen Sie den Programmwahlknopf auf „Aus“. Stellen Sie dann den Programmwahlknopf auf die erste Position. Die Kindersicherung ist weiterhin aktiv. Zum Deaktivieren der Kindersicherung drücken Sie die Tasten „Empfindlich“ und „Knitterfrei“ gleichzeitig für 3 Sekunden. Beim Aktivieren/Deaktivieren der Kindersicherung blinkt die LED der Option „Empfindlich und Knitterfrei“ und es ertönt ein akustisches Signal. Warnung: Wenn das Gerät läuft oder die Kindersicherung aktiv ist, hören Sie bei Drehen des Programmauswahlknopfes einen Signalton. Selbst wenn Sie den Programmknopf auf ein anderes Programm einstellen, wird das vorherige Programm weiterhin ausgeführt. Zur Auswahl eines neuen Programmes müssen Sie die Kindersicherung deaktivieren und den Programmauswahlknopf auf die „Aus“-Position stellen.

BESCHREIBUNG DES BEDIENFELDS UND DISPLAYS

4

Starten des Programms

Während der Programmwahl blinkt die LED „Start/Pause“. Um ein Programm einzuschalten, müssen Sie die Start/Pause-Taste drücken. Die LED „Start/Pause“ zeigt an, dass das Programm begonnen hat und die LED „Trocknung“ leuchtet auf.



WICHTIG: Öffnen Sie nicht die Tür, während ein Programm läuft. Wenn die Tür geöffnet werden muss, lassen Sie sie nicht für längere Zeit geöffnet.

5

Programmvorgang

Während des Programms

Wenn die Tür während eines Programms geöffnet wird, geht das Gerät in den Bereitschaftsmodus. Um das Programm fortzusetzen, müssen Sie die Tür wieder schließen und anschließend die Start/Pause-Taste drücken.

Öffnen Sie nicht die Tür, während ein Programm läuft. Wenn die Tür geöffnet werden muss, lassen Sie sie nicht für längere Zeit geöffnet.



Wenn Sie bei der Programmwahl 15 Minuten lang keine Taste drücken, schaltet der Trockner in den Energiesparmodus, um den Energieverbrauch zu senken. Die LED „Ende“ blinkt, d. h. sie leuchtet 0,5 Sekunden lang und ist dann 3 Sekunden lang aus. Um ein Programm zu wählen und zu starten, müssen Sie das Gerät aus- und wieder einschalten.

6

Programmende

Nach Programmende leuchten die Warn-LEDs für Start/Pause, für den Stand im Wassertank, für die Reinigung des Filters und für die Reinigung des Wärmetauschers auf. Zusätzlich erklingt nach Programmende ein Signalton. Sie können nun die Wäsche herausnehmen und das Gerät für den nächsten Einsatz vorbereiten.



WICHTIG: Nach jedem Trocknungsvorgang müssen die Flusensiebe gereinigt werden. Nach jedem Trocknungsvorgang muss der Wassertank geleert werden.



WICHTIG: Wenn die Wäsche nach Programmende nicht aus dem Gerät genommen wird, wird automatisch das 1-stündige Knitterschutzprogramm aktiviert, um Knitterfalten zu vermeiden. Bei diesem Programm dreht sich die Trommel in regelmäßigen Zeitabständen, um Knitterfalten zu vermeiden.

Trommelbeleuchtung

- Dieses Gerät verfügt über eine LED-Trommelbeleuchtung.
- Das Licht schaltet sich automatisch ein, wenn die Tür geöffnet wird. Nach einer bestimmten Zeit schaltet sich das Licht wieder aus.
- Diese Funktion ist nicht einstellbar und der Benutzer kann die Beleuchtung nicht ein- oder ausschalten.
- Ersetzen oder modifizieren Sie die LED-Beleuchtung nicht.

WARTUNG UND REINIGUNG



WICHTIG: Verwenden Sie zur Reinigung des Trockners keine Industriechemikalien. Benutzen Sie keinen Trockner, der mit Industriechemikalien gereinigt wurde.

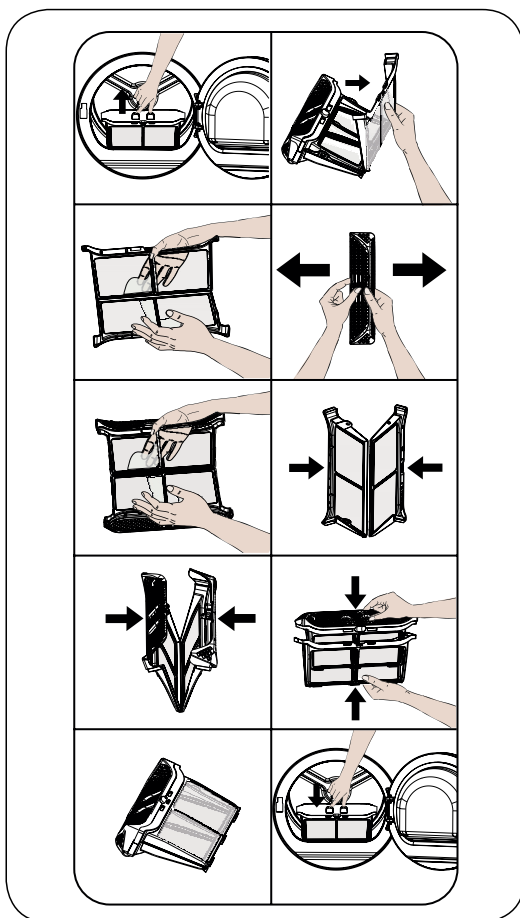
7

Reinigung des Flusensiebs.

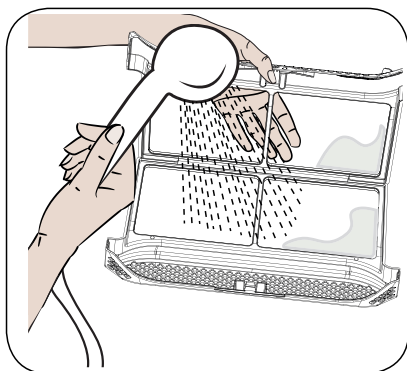
WICHTIG: VERGESSEN SIE NICHT, NACH JEDEM GEBRAUCH DIE FLUSENSIEBE ZU REINIGEN.

So werden die Flusensiebe gereinigt:

- Öffnen Sie die Tür.
- Ziehen Sie die Flusensiebe nach oben, um sie herauszunehmen.
- Öffnen Sie das Außensieb.
- Reinigen Sie das Außensieb mit der Hand oder einem weichen Tuch.
- Öffnen Sie das Innensieb.
- Reinigen Sie das Innensieb mit der Hand oder einem weichen Tuch.
- Schließen Sie das Sieb und die Siebverschlüsse.
- Setzen Sie das Innensieb in das Außensieb.
- Setzen Sie die Siebe wieder in das Gerät ein.

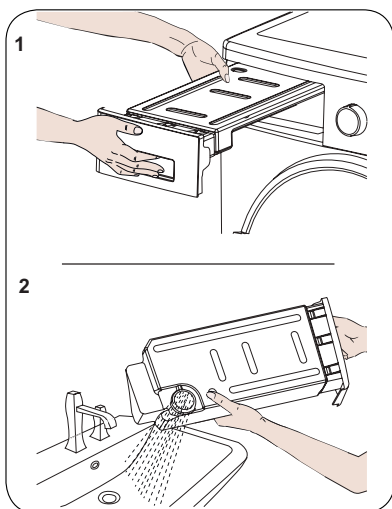


Wenn sich nach längerem Gebrauch des Trockners eine Schicht gebildet hat, die die Sieboberfläche blockiert, entfernen Sie diese Schicht, indem Sie das Sieb mit warmem Wasser abwaschen. Trocknen Sie das Sieb gründlich, bevor Sie es wieder einsetzen.



8

Leeren des Wassertanks



- Ziehen Sie an der Schubladenabdeckung und nehmen Sie den Wassertank vorsichtig heraus.
- Gießen Sie das Wasser aus dem Tank aus.
- Sollten sich am Auslauf Flusen angesammelt haben, reinigen Sie den Auslauf mit Wasser.
- Setzen Sie den Wassertank wieder ein.

WICHTIG: Nehmen Sie nie den Wassertank heraus, während ein Programm läuft. Das Kondenswasser im Wassertank eignet sich nicht zum Verzehr.

WICHTIG: VERGESSEN SIE NICHT, DEN WASSERTANK NACH JEDEM GEBRAUCH ZU LEEREN.



Reinigung des Wärmetauschers

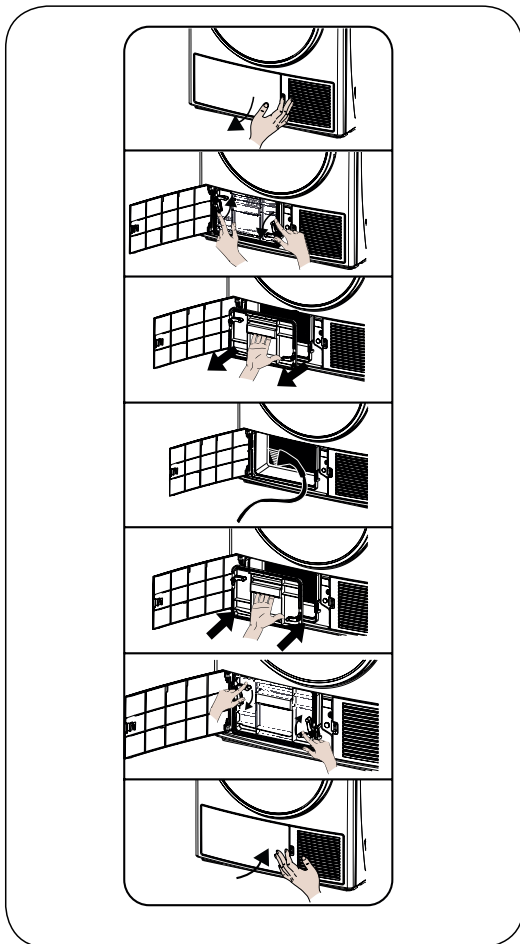


WICHTIG: Reinigen Sie den Wärmetauscher, wenn die Warnung „Wärmetauscher reinigen“ angezeigt wird.



WICHTIG: AUCH WENN DIE LED „WÄRMETAUSCHER REINIGEN“ NICHT LEUCHTET: REINIGEN SIE DEN WÄRMETAUSCHER NACH 30 TROCKNUNGSZYKLEN ODER EINMAL PRO MONAT.

- Öffnen Sie nach Ende eines Trocknungsprozesses die Tür und warten Sie, bis sich der Trockner abgekühlt hat.
- Öffnen Sie die Abdeckung wie abgebildet.
- Entriegeln Sie den Deckel des Wärmetauschers, indem Sie ihn in Pfeilrichtung drehen.
- Nehmen Sie den Deckel des Wärmetauschers wie abgebildet ab.
- Reinigen Sie die Vorderseite des Wärmetauschers wie abgebildet.
- Setzen Sie den Deckel des Wärmetauschers wie abgebildet wieder auf.
- Verriegeln Sie den Deckel des Wärmetauschers, indem Sie in Pfeilrichtung drehen.
- Schließen Sie die Abdeckung wie abgebildet.



Reinigung des Feuchtesensors

Im Inneren des Geräts befindet sich Feuchtesensoren, die erkennen, ob die Wäsche trocken ist.

Um die Sensoren zu reinigen:

- Öffnen Sie die Tür des Geräts.
- Wenn das Gerät noch heiß ist, warten Sie, bis es sich abgekühlt hat.
- Wischen Sie die Metalloberflächen des Sensors mit einem weichen, mit Essig getränktem Tuch ab und trocknen Sie sie dann ab.



WICHTIG: REINIGEN SIE DIE METALLOBERFLÄCHEN DES SENSORS 4-MAL PRO JAHR.



WICHTIG: Benutzen Sie zum Reinigen der Metalloberflächen des Sensors keine metallenen Gegenstände.



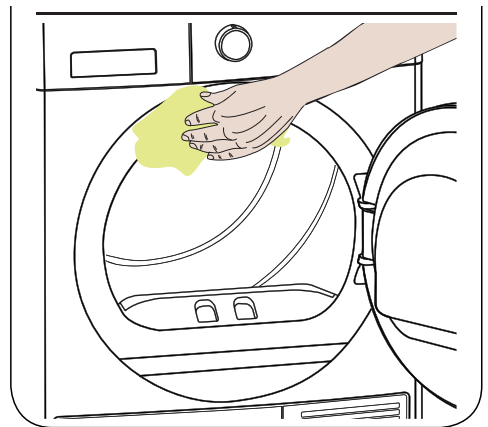
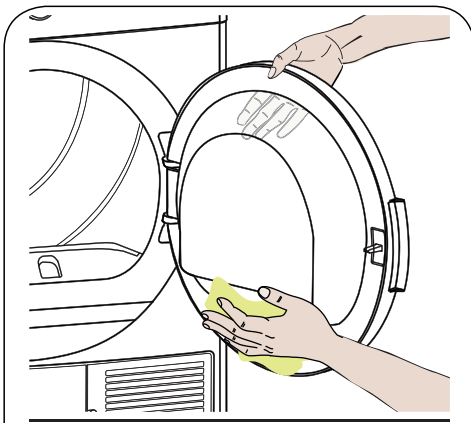
WARNHINWEIS: Verwenden Sie zum Reinigen der Sensoren aufgrund von Brand- und Explosionsgefahr keine Lösungsmittel, Reinigungsmittel oder ähnlichen Produkte.

Reinigung der Türinnenseite



WICHTIG: VERGESSEN SIE NICHT, DIE TÜRINNENSEITE NACH JEDEM TROCKNUNGSZYKLUS ZU REINIGEN.

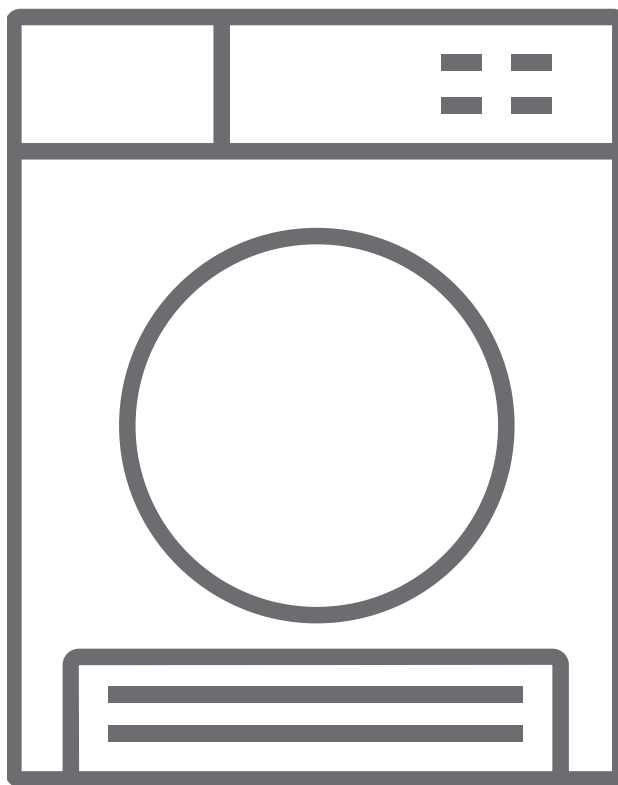
Öffnen Sie die Tür des Trockners und reinigen Sie mit einem weichen, feuchten Tuch alle Innenflächen und die Dichtung.



Reinigung des Wäschetrockners




- Ziehen Sie den Netzstecker aus der Steckdose, bevor Sie mit der Reinigung beginnen.
- Befeuchten Sie ein Tuch mit sauberem Wasser und reinigen Sie damit den Wäschetrockner. Chemische Reinigungsmittel können die Oberfläche der Kunststoffteile und anderer Teile beschädigen.
- Tragen Sie bei der Reinigung Handschuhe.
- Ein mit sauberem Wasser befeuchtetes Tuch bereithalten.
- Reinigen Sie die Tür und vor allem das Fenster von innen.
- Reinigen Sie die Dichtungen um die Vorderstütze herum.
- Reinigen Sie den Feuchtigkeitssensor im Inneren der Trommel.
- Nehmen Sie alle Filter heraus, reinigen Sie Dichtungen und Luftleitungen. Vor dem Starten des Wäschetrockners alle Teile mit einem trockenen, weichen Tuch reinigen.



LÖSEN VON BETRIEBSPROBLEMEN

Der Trockner verfügt über ein integriertes Fehlererkennungssystem, welches Fehler durch eine Kombination blinkender Leuchten anzeigt. Nachfolgend eine Liste der häufigsten Fehlercodes.

Display	Ursache und Lösung
E03 / 	Leeren Sie den Wassertank. Wenn das Problem weiter besteht, wenden Sie sich bitte an den nächsten autorisierten Kundendienst.
E04	Wenden Sie sich bitte an den nächsten autorisierten Kundendienst.
E05	Wenden Sie sich bitte an den nächsten autorisierten Kundendienst.
E06	Wenden Sie sich bitte an den nächsten autorisierten Kundendienst.
E07	Wenden Sie sich bitte an den nächsten autorisierten Kundendienst.
E08	Möglicherweise gibt es Spannungsschwankungen im Stromnetz. Warten Sie, bis die Spannung für den Betrieb des Geräts geeignet ist.



- Die Reparatur darf nur durch einen befugten Techniker erfolgen.
- Bevor Sie den Kundendienst anrufen, versuchen Sie den Fehler mit den in der Bedienungsanleitung genannten Maßnahmen selbständig zu beheben.
- Wenn andere Mitteilungen im Display erscheinen und der Wäschetrockner nicht funktioniert, rufen Sie den Servicedienst an.
- Der Servicetechniker ist berechtigt, dem Kunden die Beratungskosten auch während der Garantiedauer in Rechnung zu stellen.

PROBLEM	URSACHE	ABHILFE
Der Trocknungsprozess dauert sehr lange.	Das Flusensieb ist verstopft.	Waschen Sie den Filter mit lauwarmem Wasser.
	Der Wärmetauscher könnte verstopft sein.	Reinigen Sie den Wärmetauscher.
	Belüftungsgitter an der Vorderseite des Gerätes sind geschlossen.	Öffnen Sie Türen/Fenster, damit die Raumtemperatur nicht zu stark ansteigt.
	Am Feuchtigkeitssensor befindet sich eine Kalkschicht.	Reinigen Sie den Feuchtigkeitssensor.
	Der Trockner ist mit zu viel Wäsche beladen.	Überladen Sie den Trockner nicht.
	Die Wäsche wurde nicht ausreichend geschleudert.	Wählen Sie eine höhere Schleuderdrehzahl an Ihrer Waschmaschine.
Die Wäsche kommt am Ende des Trocknungsprogramms feucht aus dem Gerät.	Die Wäsche, die am Ende des Trocknungsprogramms heiß aus dem Gerät kommt, fühlt sich im Allgemeinen feuchter an.	
	Das verwendete Programm ist für die Wäscheart ungeeignet.	Prüfen Sie die Pflegeetiketten an den Wäschestücken, wählen Sie ein für die Wäscheart geeignetes Programm und nutzen Sie zusätzlich die Zeitprogramme.
	Das Flusensieb ist verstopft.	Waschen Sie den Filter mit lauwarmem Wasser.
	Der Wärmetauscher könnte verstopft sein.	Reinigen Sie den Wärmetauscher.
	Der Trockner ist mit zu viel Wäsche beladen.	Überladen Sie den Trockner nicht.
	Die Wäsche wurde nicht ausreichend geschleudert.	Wählen Sie eine höhere Schleuderdrehzahl an Ihrer Waschmaschine.
Der Trockner kann nicht geöffnet oder Programm kann nicht gestartet werden. Der Trockner wird bei Anpassung nicht aktiviert.	Der Trockner ist möglicherweise nicht angeschlossen.	Stellen Sie sicher, dass der Stecker richtig in der Steckdose sitzt.
	Die Gerätetür ist offen.	Stellen Sie sicher, dass die Gerätetür richtig geschlossen ist.
	Möglicherweise haben Sie kein Programm eingestellt oder die Start/Pause-Taste gedrückt.	Stellen Sie sicher, dass ein Programm eingestellt wurde und der Trockner nicht im Bereitschaftsmodus (Pause) ist.
	Die Kindersicherung ist aktiv.	Deaktivieren Sie die Kindersicherung.

Das Programm wurde grundlos unterbrochen.	Die Gerätetür wurde nicht richtig geschlossen.	Stellen Sie sicher, dass die Gerätetür richtig geschlossen ist.
	Es kam zu einem Stromausfall.	Drücken Sie die Start/Pause-Taste zum Starten des Programmes.
	Der Wassertank ist voll.	Leeren Sie den Wassertank.
Kleidungsstücke sind eingelaufen, verfilzt oder beschädigt.	Das verwendete Programm ist für die Wäscheart ungeeignet.	Prüfen Sie die Pflegeetiketten an den Wäschestücken und wählen Sie ein geeignetes Programm für die Art der Wäsche.
Wasser leckt an der Gerätetür.	An den Innenflächen der Gerätetür und an den Flächen der Dichtung der Gerätetür hat sich Kalk angesammelt.	Reinigen Sie die Innen- und Dichtungsflächen der Ladetür.
Die Gerätetür öffnet sich eigenständig.	Die Gerätetür wurde nicht richtig geschlossen.	Drücken Sie die Ladetür zu, bis Sie das Schließgeräusch hören.
Das Wassertank-Warnsymbol leuchtet/blinkt.	Der Wassertank ist voll.	Leeren Sie den Wassertank.
	Der Wasserablaufschlauch ist geknickt.	Prüfen Sie den Wasserablaufschlauch, falls das Gerät direkt mit dem Wasserablauf verbunden ist.
Das Wärmetauscherreinigung-Warnsymbol leuchtet.	Der Wärmetauscher ist verunreinigt.	Reinigen Sie den Wärmetauscher.
Das Filterreinigung-Warnsymbol leuchtet.	Das Flusensieb ist verschmutzt.	Reinigen Sie den Filter.
	Die Filterhalterung könnte durch Fusseln verstopft sein.	Reinigen Sie den Filtersitz.
	Möglicherweise gibt es eine Schicht, die eine Verstopfung auf der Oberfläche des Fusselfilters verursacht.	Waschen Sie den Filter mit lauwarmem Wasser.
Das Warnsymbol für die Filter- und Wärmetauscherreinigung blinkt.	Die Filterhalterung könnte durch Fusseln verstopft sein.	Reinigen Sie den Filtersitz.
	Möglicherweise gibt es eine Schicht, die eine Verstopfung auf der Oberfläche des Fusselfilters verursacht.	Waschen Sie den Filter mit lauwarmem Wasser.
	Der Wärmetauscher könnte verstopft sein.	Reinigen Sie den Wärmetauscher.
Das Programm kann nicht gestartet werden und die Filter-Warnlampe blinkt.	Der Filter könnte nicht eingesetzt sein.	Wechseln Sie den Filter
	Die Filter-Warnleuchte blinkt, obwohl der Filter eingesetzt ist.	Rufen Sie den Kundendienst an.

TECHNISCHE DATEN

Modell	WTP 488 031
Nennspannung	220-240V / ~50Hz
Nennleistung	1000 W
Kühlmittel	R290
Umgebungstemperatur*	+ 18°C ~+ 30°C
Nennkapazität	max. 8 kg
Abmessungen HxBxT	845/596/563 [mm]
Gewicht	44,5 kg
Erfüllt die Anforderungen der EU-Vorschriften: EN- 61121.	EN-61121
Enthält vom Kyoto-Protokoll reglementierte fluorierte Treibhausgase. Hermetisch verschlossen.	

Hinweis:

1. Die Nennkapazität ist maximal. Es ist immer sicherzustellen, dass das Gewicht der Wäsche, die in den Wäschetrockner gelegt wird, die Nennkapazität nicht überschreitet.
2. Der Trommelrockner sollte in Räumen nicht installiert werden, in denen das Risiko negativer Temperaturen besteht. Bei Temperaturen um den Gefrierpunkt kann der Wärmetrockner nicht richtig funktionieren.
3. Es besteht ein Schadsensrisiko, wenn das Kondenswasser in der Pumpe, im Schlauch oder im Kondenswasserbehälter einfriert.

Testprogramm für das Etikett gemäß EN- 61121 bei Standard-Trocknungsprogrammen für Baumwolle:

- bei vollständiger Befüllung
- bei Teilbefüllung

• Der durchschnittliche gewichtete Stromverbrauch beträgt **235 kWh/Jahr**

Der Wäschetrockner ist mit eine Wärmepumpe ausgestattet, für deren Betrieb die vom Kyoto-Protokoll erfassten fluorierten Treibhausgase eingesetzt werden.

Das eingesetzte Gas befindet sich in einem dicht verschlossenen System. Sollte dieses System beschädigt werden, sollte es nicht repariert, sondern gegen ein neues ausgetauscht werden.

Hinweis!

Die im Gerät eingesetzten Gase sind für die Ozonschicht sehr schädlich und deren Freisetzung in die Luft trägt wesentlich zur globalen Erwärmung bei.

Spezifikation des Kühlmittels:

Gassorte: R-290

Chemische Formel: $\text{CF}_3\text{-CH}_2\text{F}$

Menge des Mittels: 0,110 kg / GWP 1430 / 214,50 kg eq CO_2

* Die optimale Umgebungstemperatur bei Betrieb des Geräts beträgt 18°C bis 30°C.

Arbeitet das Gerät bei niedrigeren oder höheren Temperaturen, kann sich die Trockenzeit verlängern oder das Gerät die Zieltemperatur nicht erreichen.



AMICA S.A.

UL. MICKIEWICZA STR. 52
64-510 WRONKI

TEL. 67 25 46 100

FAX 67 25 40 320

WWW.AMICA.PL