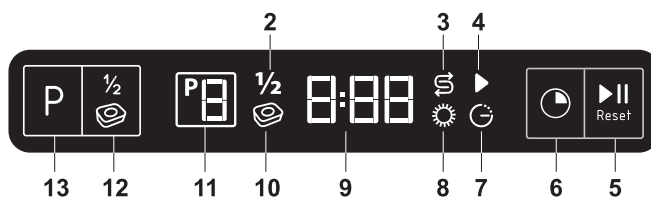


**! Uwaga:** Prosimy przeczytać tę instrukcję obsługi przed pierwszym uruchomieniem zmywarki.



- 1 Przycisk załącz/wyłącz
- 2 Wskaźnik połowy wsadu
- 3 Wskaźnik soli
- 4 Wskaźnik Start/Kasuj
- 5 Przycisk Start/Kasuj
- 6 Przycisk zwłoki czasowej
- 7 Wskaźnik zwłoki czasowej
- 8 Lampka wskaźnika poziomu środka płuczącego
- 9 Wskaźnik Czasu Pozostającego/ Wskaźnik Czasu Zwłoki
- 10 Wskaźnik tabletek Combi
- 11 Wskaźnik programów
- 12 Przycisk połowy wsadu/ tabletek Combi
- 13 Przycisk wyboru programu



## Jak używać zmywarki:

- Otwórz kurek z wodą.
- Włącz wtyczkę do gniazdka zasilania elektrycznego.
- Otwórz drzwiczki i załaduj zmywarkę naczyniami. Sprawdź, czy górne i dolne ramiona rozpylacza poruszają się swobodnie.
- Wlej (wsyp) detergent.
- Przyniśnij przycisk Zał./Wył. i sprawdź, czy zapaliła się lampka programu. Przed uruchomieniem maszyny sprawdź wskaźniki poziomu soli i środka płuczącego. W razie potrzeby uzupełnij sól i środek płuczący.
- Przy pomocy przycisku wyboru programu wybierz program zmywania.
- W razie potrzeby możesz użyć przycisku funkcji Połowa wsadu/ Opóźniony start.
- Uruchom program przyciskiem Start/Kasuj.
- Zamknij drzwiczki, potem uruchomi się program.

## Uwaga

Unikaj otwierania drzwiczek w trakcie procesu zmywania. Zakłóca to proces zmywania i ulatnia się przy tym gorąca para. Gdy zamknie się drzwiczki, program będzie kontynuowany.

- Gdy wybrany program się zakończy przerywany co 8 sekund ostrzegawczy sygnał dźwiękowy przypomni o wyłączeniu zmywarki. Sygnał ten odezwie się 10 razy, a potem wyłączy. Po zakończeniu programu otwórz drzwiczki, przyciśnij przycisk Zał./Wył. Lampki wskaźników zgasną.
- Zakręć kurek z wodą. Wyjmij wtyczkę z gniazdka zasilania elektrycznego.
- Zostaw naczynia w zmywarce na ok. 15 minut po umyciu, aby ostygły. Naczynia szybciej wyschną, jeżeli przez ten czas zostawisz uchylone drzwi zmywarki. Zwiększy to efekt suszenia zmywarki.

## Tabela programów

Numer programu	1	2	3	4 Referencyjny*	5	6	7	8
Nazwa programu	Zmywanie wstępne	Mini 30'	Delikatny	Ekonomiczny	60minA	Daily	Intensywny	Auto
Temperatura zmywania	-	35°C	40°C	50°C	60°C	65°C	70°C	40°C - 65°C
Stopień zabrudzenia	Zalecany do usuwania pozostałości na zanieczyszczonych naczyniach, które będą oczekiwane na mycie w maszynie przez kilka dni.	Zalecany dla delikatnie zanieczyszczonych naczyń, z których uprzątnięto resztki jedzenia i wstępnie oczyszczono.	Zalecany do naczyń, które nie zostały wstępnie oczyszczone i nie są myte natychmiast po włożeniu.	Najbardziej ekonomiczny program mycia dla średnio zabrudzonych naczyń codziennego użytku.	Codzienny program mycia, w którym średnio zabrudzone naczynia są czyszczone w szybszym tempie.	Zalecany dla silnie zabrudzonych naczyń, garnków i patelni.	Zalecany dla naczyń, które wymagają wyższego poziomu dezynfekcji, np. artykuły dla dzieci. Zalecany również dla silnie zabrudzonych naczyń.	Określa automatycznie poziom zabrudzenia naczyń i ustawia temperaturę i ilość wody potrzebnej do mycia, jak również czas mycia. Zalecany do wszystkich typów naczyń.
Detergenty A=25 cm <sup>3</sup> /15 cm <sup>3</sup> B=5 cm <sup>3</sup>	-	A	A	A+B	A+B	A+B	A+B	A
Przebieg programu (bez opcji)	Zmywanie wstępne ▼ Koniec	Zmywanie ▼ Płukanie na zimno ▼ Płukanie ▼ Koniec	Zmywanie wstępne ▼ Zmywanie ▼ Płukanie na zimno ▼ Płukanie ▼ Suszenie ▼ Koniec	Zmywanie wstępne ▼ Zmywanie ▼ Płukanie na zimno ▼ Płukanie ▼ Suszenie ▼ Koniec	Zmywanie ▼ Płukanie na zimno ▼ Płukanie ▼ Suszenie ▼ Koniec	Zmywanie wstępne ▼ Zmywanie ▼ Płukanie na zimno ▼ Płukanie ▼ Suszenie ▼ Koniec	Zmywanie wstępne ▼ Zmywanie ▼ Płukanie na zimno ▼ Płukanie ▼ Suszenie ▼ Koniec	Sekwencje tego programu przystosowano do ilości zabrudzenia
Czas trwania (min.)	15	30	71	155	60	136	124	78-156
Woda (l)	4	10,2	13,2	13	10,2	14,8	17,8	10,4-14,0
Energia (kWh)	-	0,75	0,9	1,02	1,24	1,45	1,97	0,90-1,45
Tryb czuwania / Tryb wyłączenia (W) ***	1.00 / 0.20							

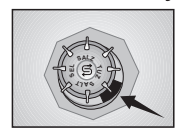
Wartości podane w tabeli określono przy założeniu standardowych warunków. W warunkach rzeczywistych mogą wystąpić różnice.

\* Program referencyjny dla instytutów badawczych. Badania przeprowadzane są zgodnie z normą EN50242 przy pełnych dozownikach soli i nabyliczaczca.

\*\*\* Zużycie energii w trybie wyłączenia i czuwania mierzone zgodnie z normą EN 50564:2011.

**Przycisk Zał./Wył.**

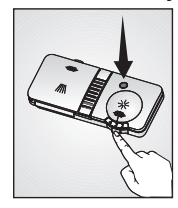
Tym przyciskiem załącza się i wylacza zmywarkę. Przy załączaniu zapali się lampka wskaźnika ostatnio użytego programu.

**Wskaźnik Visualny****Lampka wskaźnika poziomu soli**

Gdy zapali się lampka tego wskaźnika, musisz uzupełnić sól specjalną (o ile dotyczy to tego modelu zmywarki).

W zmywarkach, które nie mają elektrycznego wskaźnika soli, zawartość soli można odczytać z jej dozownika. Gdy wizualny wskaźnik napełnienia jest ciemny, oznacza to, że w dozowniku jest dość soli.

Gdy jego barwa jest jasna, otwórz dozownik i dosyp soli do zmywarek do naczyń.

**Wskaźnik Visualny****Lampka wskaźnika poziomu środka płuczącego**

Gdy zapala się lampka tego wskaźnika, należy uzupełnić środek płuczący (o ile dotyczy to tego modelu zmywarki).

Można także sprawdzić, kiedy należy uzupełnić środek płuczący, obserwując jego dozownik. Gdy wizualny wskaźnik napełnienia jest ciemny, oznacza to, że w dozowniku jest dość środka płuczącego.

Gdy jego barwa jest jasna, otwórz dozownik i uzupełnij środek płuczący.

**Przycisk wyboru programu**

Do wybrania pożądanego programu używa się przycisków wybierania programu. Zapali się lampka odpowiedniego programu.

**Przycisk Połowy wsadu/ Detergentu w tabletkach**

Przycisk Połowy wsadu/ Detergentu w tabletkach uruchamia funkcje Połowy wsadu i Detergentu w tabletkach.

**Funkcja Połowy wsadu**

Jeśli chce się uruchomić zmywarkę z niepełnym wsadem naczyń, włóż je do zmywarki w dowolnej ilości. Naciśnij przycisk Zał./Wył. aby załączyć zmywarkę. Po wybraniu programu naciśnij przycisk Połowy wsadu/ Detergentu w tabletkach aż zapali się wskaźnik połowy wsadu, następnie naciśnij przycisk Start/Kasuj i zamknij drzwiczki zmywarki. Stosując opcję połowy wsadu możesz korzystać z każdej części koszyków górnego i dolnego i oszczędzić zarówno wodę, jak energię elektryczną.

**Funkcja Detergentu w tabletkach**

Zależnie od twardości wody w kranie funkcja Detergentu w tabletkach umożliwia bardziej wydajne suszenie z detergentów uniwersalnych zwanych detergentami „wszystko w jednym” takich jak 2 w 1, 3 w 1, 4 w 1, 5 w 1, itd. Programy, w których można zastosować funkcję detergentu w tabletkach wskazane są w danych programu i Tabeli Wartości Średniego Zużycia. Po wybraniu funkcji Detergentu w tabletkach zapala się jej wskaźnik. Po uruchomieniu tej funkcji gasną wskaźniki soli i środka płuczącego.

Aby skorzystać z funkcji Detergentu w tabletkach załącz zmywarkę przyciskiem Zał./Wył. Po wybraniu programu naciśnij przycisk Połowy wsadu/ Detergentu w tabletkach aż zapali się wskaźnik detergentu w tabletkach, następnie naciśnij przycisk Start/Kasuj i zamknij drzwiczki zmywarki.

Aby skorzystać równocześnie z funkcji Połowy wsadu i Detergentu w tabletkach załącz zmywarkę przyciskiem Zał./Wył., a następnie naciśnij przycisk Połowy wsadu/ Detergentu w tabletkach aż zapala się oba wskaźniki Połowy wsadu i Detergentu w tabletkach.

**! Uwaga:**

Jeśli w trakcie ostatnio używanego programu zastosowano funkcje Połowy wsadu lub Detergentu w tabletkach, funkcje te pozostaną aktywne także w następnym wybranym programie zmywania. Jeśli nie chcesz użyć tych funkcji w następnym wybranym programie, naciśnij przycisk Połowy wsadu/ Detergentu w tabletkach aż zgaśnie wskaźnik jednostronnej funkcji.

**Zmiana głośności sygnału ostrzegawczego**

Za każdym naciśnięciem przycisku Połowy wsadu/ Detergentu w tabletkach głośność sygnału ostrzegawczego zmienia się - - Wył., S:01 Cicho, S:02 Średnio, oraz S:03 Głośno. Wyłącz zmywarkę przyciskiem Zał./Wył. aby zapamiętać to ustawienie. Ustawienie fabryczne to S:03.

**Wyświetlacz**

Wyświetla się twardość wody, zwłoka czasowa dla wybranego programu oraz komunikat ostrzegawczy.

**Opóźnienie Startu**

Przyciskiem Opóźnionego startu można opóźnić czas uruchomienia programu do 9,5 godz. w odcinkach co 30 min. Po opóźnieniu startu naciśnij przycisk Start/Pauza i zamknij drzwiczki zmywarki. Po upływie czasu zwłoki wybrany program zostanie automatycznie uruchomiony.

**Wyłączenie funkcji zwłoki czasowej**

Naciśnij przycisk Start/Kasuj i przytrzymaj przez 3 sekundy. Wybrana zwłoka czasowa zostanie skasowana. Natychmiast po takim odwołaniu, ze względów bezpieczeństwa, przez 30 sekund zmywarka będzie odwadniana z wody, która mogła w niej pozostać.

**Przycisk Start/Kasuj**

Za naciśnięciem przycisku Start/Kasuj uruchomi się wybrany program zmywający. (Wskaźnik Start/Kasuj pali się w trybie Start i gaśnie w trybie Pauza).

**Jak skasować program zmywania.**

Aby skasować wybór programu w trakcie pracy maszyny, otwórz drzwiczki.

! Przy otwieraniu drzwiczek należy zachować ostrożność, ponieważ ulatniać się będzie para.

Naciśnij przycisk Start/Kasuj i przytrzymaj przez 3 sekundy. Zwolnij przycisk, gdy zacznie migać wskaźnik Start/Kasuj. Po zamknięciu drzwiczek zmywarki w ciągu 2 minut zostanie spuszczone woda, co oznajmi sygnał dźwiękowy.

**! Uwaga:**

Zależnie od zaawansowania wykonywania skasowanego programu wewnątrz maszyny i na zmywanych naczyniach mogą pozostać resztki detergentu lub środka płuczącego. Upewnij się, że naczynia w zmywarce zostaną starannie umyte przed użyciem.

**Jak zmienić program zmywania.**

Aby zmienić wybór programu w trakcie pracy maszyny, otwórz drzwiczki.

! Przy otwieraniu drzwiczek należy zachować ostrożność, ponieważ ulatniać się będzie para.

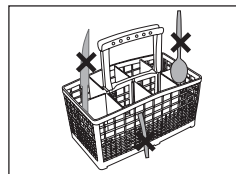
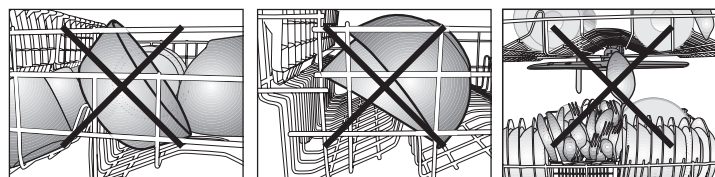
Jeśli chce się zmienić wybrany program po jego uruchomieniu, trzeba najpierw przycisnąć Start/ Pauza/ Kasuj aby przełączyć zmywarkę w tryb pauzowania. Następnie przełącz zmywarkę na żądany program naciskając przycisk wyboru programu. Uruchom nowy program ponownie przyciskając Start/ Kasuj.

**! Uwaga:**

Ten nowy program NIE rozpocznie się od samego początku. Rozpocznie się od etapu wykonanego jako ostatni przez poprzednio wybrany program.

**! Uwaga!**

Zależnie od długości zakończonego programu w swych dozownikach mogą pozostać detergent i środek płuczający.

**Przykłady niepoprawnego ułożenia naczyń w zmywarce****Informacja dla instytucji badawczych**

Potrzebne informacje do przeprowadzenia badań są dostępne na prośbę.

Prosimy przesłać zapytanie na adres mailowy:

**dishwasher@standardloading.com**

Prosimy pamiętać o wpisaniu modelu i numeru fabrycznego urządzenia.

Dane te znajdują się na tabliczce znamionowej, szczegóły w instrukcji obsługi.