

Amica

**ZWV 417WM
ZWV 417SM**

INSTRUKCJA OBSŁUGI **PL**

ZMYWARKI DO NACZYŃ

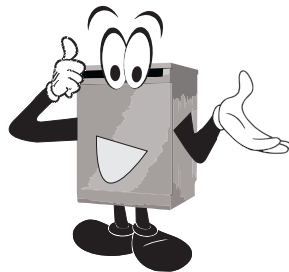
Zmywarkę należy uruchamiać dopiero po przeczytaniu instrukcji!

GRATULUJEMY WYBORU SPRZĘTU MARKI AMICA

SZANOWNY KLIENCIE!

Przed podłączeniem wtyczki zmywarki do naczyń do gniazda zasilania i rozpoczęciem eksploatacji należy koniecznie uważnie przeczytać całą instrukcję obsługi i instalacji. Zawarte w niej wskazówki pomogą uniknąć ryzyka obrażeń ciała i uszkodzenia urządzenia. Dokumentację zmywarki należy przechować w bezpiecznym miejscu w celu poprawnego użytkowania i ewentualnych konsultacji.

Niniejsza instrukcja obsługi została przygotowana dla różnych urządzeń i pewne opisane w niej funkcje mogą nie dotyczyć posiadanego przez Państwa urządzenia.



Poniżej znajdują się objaśnienia dotyczące symboli występujących w niniejszej instrukcji:



Ważne informacje dotyczące bezpieczeństwa użytkownika urządzenia oraz prawidłowej jego eksploatacji.



Zagrożenia wynikające z niewłaściwego postępowania z urządzeniem oraz czynnościach, które może wykonać jedynie wykwalifikowana osoba, na przykład z serwisu producenta.



Wskazówki związane z użytkowaniem sprzętu.



Informacje dotyczące ochrony środowiska naturalnego.



Zakaz wykonywania pewnych czynności przez użytkownika.

SPIS TREŚCI

WSKAZÓWKI DOTYCZĄCE BEZPIECZEŃSTWA UŻYTKOWANIA	3
JAK DBAĆ O ŚRODOWISKO	6
KARTA PRODUKTU	7
INSTALACJA URZĄDZENIA	8
POZNAJ SWOJE URZĄDZENIE	11
PRZYGOTOWANIE URZĄDZENIA DO PRACY	13
ZAŁADUNEK ZMYWARKI NACZYNIAMI	17
WŁĄCZANIE URZĄDZENIA I WYBÓR PROGRAMU	20
TABELA PROGRAMÓW	22
CZYSZCZENIE I KONSERWACJA	23
KODY BŁĘDÓW I DZIAŁANIA W PRZYPADKU AWARII	25
PORADY PRAKTYCZNE I PRZYDATNE INFORMACJE	26



Masz wątpliwości? Nie wszystko, co przeczytałeś w instrukcji jest zrozumiałe - zadzwoń do Centrum Serwisowego, gdzie uzyskasz wszechstronną pomoc.



Zmywarka przeznaczona jest wyłącznie do użytku domowego. Producent zastrzega sobie możliwość dokonywania zmian niewpływających na działanie urządzenia.

Amica
Centrum Serwisowe
801 801 800



Przed instalacją

Sprawdź urządzenie pod kątem uszkodzeń transportowych. Nigdy nie instaluj ani nie używaj uszkodzonego urządzenia. W razie wątpliwości skontaktuj się ze sprzedawcą.



Przed pierwszym użyciem

- Patrz Uwagi dotyczące instalacji (poniżej).
- Zleć instalację systemu uziemienia wykwalifikowanemu elektrykowi.
- Producent nie odpowiada za jakiegokolwiek szkody powstałe w wyniku użytkowania nieuziemionego urządzenia.
- Przed uruchomieniem urządzenia sprawdź, czy dane podane na tabliczce znamionowej są zgodne z danymi lokalnej sieci zasilającej.
- Na czas instalacji odłącz zmywarkę do naczyń od zasilania.
- Zawsze używaj oryginalnej wtyczki dostarczonej z urządzeniem.

- Nie podłączaj urządzenia do sieci zasilającej za pomocą przedłużacza. Przedłużacze nie zapewniają dostatecznego bezpieczeństwa (np. mogą się przegrzewać).
- Po zainstalowaniu urządzenia, wtyczka powinna być łatwo dostępna.



Niniejszy sprzęt może być użytkowany przez dzieci w wieku co najmniej 8 lat i przez osoby o obniżonych możliwościach fizycznych, umysłowych i osoby o braku doświadczenia i znajomości sprzętu, jeżeli zapewniony zostanie nadzór lub instruktaż odnośnie do użytkowania sprzętu w bezpieczny sposób, tak aby związane z tym zagrożenia były zrozumiałe. Dzieci nie powinny bawić się sprzętem. Dzieci bez nadzoru nie powinny wykonywać czyszczenia i konserwacji sprzętu.

Dzieci poniżej 3 roku życia powinny trzymać się z daleka, chyba że są pod stałą opieką.

Bezpieczeństwo dzieci

- Nie pozwalaj dzieciom bawić się tym urządzeniem.
- Detergenty do zmywarek do naczyń mogą mieć działanie żrące dla oczu, ust i gardła. Przeczytaj uwagi dotyczące bezpieczeństwa, umieszczone przez producentów detergentów.
- Nigdy nie zostawiaj dzieci bez nadzoru, kiedy urządzenie jest otwarte. Mogą w nim być pozostałości detergentów.
- Woda w zmywarce nie nadaje się do picia. Niebezpieczeństwo obrażeń ze strony środków żrących.
- Podczas otwierania drzwi w trakcie trwania programu należy zachować ostrożność ze względu na wysoką temperaturę wody
- Zawsze umieszczaj długie i ostre/spiczaste przedmioty (np. widelce, noże) w koszyku na sztućce, skierowane czubkiem w dół lub płasko na górnym koszu, aby uniknąć ewentualnych obrażeń.



Codzienna obsługa

- Używaj urządzenie tylko w gospodarstwie domowym do następującej czynności: zmywanie naczyń.
- Nie stosuj rozpuszczalników chemicznych w urządzeniu; istnieje zagrożenie wybuchem.
- Nie siadaj ani nie stawaj na otwartych drzwiach, ani nie kładź na nich żadnych przedmiotów. Urządzenie może się przewrócić.
- Nie otwieraj drzwi, kiedy urządzenie pracuje. Możesz wypuścić gorącą wodę lub parę.
- Nie zostawiaj otwartych drzwi, ponieważ mogą stwarzać zagrożenie.



W razie problemów

- Zlecaj naprawy i modyfikacje urządzenia tylko wykwalifikowanym pracownikom serwisu.
- W razie problemów lub napraw, odłącz urządzenie od sieci zasilającej:
- odłącz urządzenie, wyciągając wtyczkę,
- wyłącz bezpiecznik.
- Nie ciągnij za kabel, tylko za wtyczkę. Zamknij dopływ wody.



Zalecenia

- Dla oszczędności energii i wody przed włożeniem naczyń do zmywarki spłukać pozostałości potraw. Uruchamiać zmywarkę w pełni załadowaną.
- Z programu mycia wstępnego korzystać tylko w razie potrzeby.
- Miski, szklanki i kubki wkładać do urządzenia spodem do góry.
- Nie wkładać do urządzenia naczyń nie przeznaczonych do mycia w zmywarce oraz nie przepelniać zmywarki.



Naczynia nienadające się do mycia w zmywarce

- Popielniczki, resztki świec, pasty do czyszczenia, farby, substancje chemiczne, stopy żelaza;
- Widelce, łyżki i noże z trzonkiem drewnianym, z rogu, kości słoniowej lub masy perłowej; elementy klejone, przedmioty zanieczyszczone środkiem ściernym, kwasem lub zasadą

- Plastikowe naczynia nie odporne na działanie wysokiej temperatury, pojemniki miedziane lub z cyny;
- Przedmioty aluminiowe i srebrne (mogą ulegać przebarwieniu, zmatowieniu)
- Niektóre delikatne rodzaje szkła, porcelana z ozdobnymi nadrukami, ponieważ blakną nawet po pierwszym myciu; niektóre naczynia kryształowe, ponieważ z czasem tracą przejrzystość, klejone sztucce nie odporne na działanie wysokiej temperatury, kieliszki z kryształu ołowiowego, deski do krojenia, przedmioty wykonane z włókna syntetycznego;
- Przedmioty nasiąkliwe jak gąbki lub ścierki kuchenne nie nadają się do mycia w zmywarce.



W przyszłości, przed zakupem zwracać uwagę czy naczynia są odpowiednie do mycia w zmywarce.



RECYKLING

Opakowanie i niektóre części urządzenia są wykonane z materiałów nadających się do powtórnego przetworzenia. Umieszczono na nich symbol recyklingu i informację o typie materiału.

Przed przystąpieniem do eksploatacji urządzenia należy usunąć opakowanie i pozbyć się go zgodnie z przepisami.



Ostrzeżenie

Opakowanie może być niebezpieczne dla dzieci. Materiały nadające się do ponownego użytku można oddać do lokalnego skupu odpadów. Dodatkowe informacje można uzyskać u lokalnych władz i w punktach utylizacji odpadów.



ZŁOMOWANIE STAREGO URZĄDZENIA



To urządzenie jest oznaczone zgodnie z Dyrektywą Europejską **2012/19/UE** oraz polską Ustawą o zużytych sprzęcie elektrycznym i elektronicznym symbolem przekreślonego kontenera na odpady.

Po zakończeniu okresu użytkowania nie wolno usuwać niniejszego produktu poprzez normalne odpady komunalne, lecz należy go oddać do punktu zbiórki i recyklingu urządzeń elektrycznych i elektronicznych. Informuje o tym symbol, umieszczony na produkcie, instrukcji obsługi lub opakowaniu.

Zastosowane w urządzeniu tworzywa nadają się do powtórnego użycia zgodnie z ich oznaczeniem. Dzięki powtórnemu użyciu, wykorzystaniu materiałów lub innym formom wykorzystania zużytych urządzeń wnoszą Państwo istotny wkład w ochronę naszego środowiska.

Informacji o właściwym punkcie usuwania zużytych urządzeń udzieli Państwu administracja gminna.

Dziękujemy za Państwa wkład w ochronę środowiska.

Aby uniknąć zagrożeń, do czasu transportu należy uniemożliwić użytkowanie urządzenia.



Należy odłączyć wtyczkę i obciąć kabel zasilający. Ponadto, należy uszkodzić zamek w drzwiach.

KARTA PRODUKTU

Karta produktu zgodnie z Rozporządzeniem Delegowanym Komisji (UE) nr 1059/2010 oraz z Rozporządzeniem Komisji (UE) nr 1016/2010.

Nazwa dostawcy / znak towarowy	Amica Wronki S.A.
Typ	ZWV 417WM/ ZWV 417SM
Pojemność znamionowa	10
Klasa efektywności energetycznej ¹	A+
Roczne zużycie energii elektrycznej w kWh (AE_c) (280 cykli) ²	237
Zużycie energii w standardowym cyklu zmywania (E_n) (kWh na cykl)	0,83
Pobór energii w trybie wyłączenia (P_o) [W]	0,05
Pobór energii w trybie czuwania (P_i) [W]	0,65
Roczne zużycie wody w litrach (AW_c) (280 cykli) ³	3640
Klasa efektywności suszenia (I_p) ⁴	A
Program standardowy ⁵	ECO
Czas trwania cyklu programu standardowego [min]	172
Czas trwania trybu czuwania (T_i) [min]	-
Poziom hałasu [dB(A) re1 pW]	52
Sprzęt przeznaczony do zabudowy	-
Wysokość [mm]	850
Wysokość (bez blatu) [mm]	820
Szerokość [mm]	450
Głębokość [mm]	598
Napięcie zasilania/częstotliwość	220-240 V / ~ 50 Hz / 10A
Ciśnienie wody zasilającej	0.3-10 bar = 0.03-1 Mpa
Całkowita moc [W]	1900
Moc elementu grzejnego [W]	1800
Moc pompy myjącej [W]	30
Moc pompy spustowej [W]	50
Zabezpieczenie [A]	10
Masa netto [kg]	36

¹ A+++ (najwyższa klasa efektywności energetycznej) do D (najniższa klasa efektywności energetycznej)

² Zużycie energii »X« kWh rocznie na podstawie 280 standardowych cykli zmywania przy użyciu zimnej wody oraz trybów niskiego zużycia energii. Rzeczywiste zużycie energii zależy od tego, jak użytkowane jest urządzenie.

³ Zużycie wody »X« litrów rocznie na podstawie 280 standardowych cykli zmywania. Rzeczywiste zużycie wody zależy od tego, jak użytkowane jest urządzenie

⁴ Klasa efektywności energetycznej »X« w skali od G (najmniejsza efektywność) do A (największa efektywność).

⁵ Jest to program odpowiedni do zmywania normalnie zabrudzonych zastaw stołowych. Jest także najbardziej efektywnym programem pod względem łącznego zużycia energii i wody dla tego rodzaju zastawy stołowej.

W aktualnej wersji, w chwili dostawy urządzenie spełnia normy europejskie i wymagania dyrektyw:

- LVD 2014/35/UE
- EMC2014/30/UE
- EUP 2009/125/EC

Powyższe wartości zostały zmierzone zgodnie z normami w określonych warunkach pracy.

Wyniki mogą się różnić znacznie w zależności od ilości i zabrudzenia naczyń, twardości wody, ilości detergentu itp.

Instrukcja sporządzona w oparciu o normy i przepisy Unii Europejskiej.

Producent zastrzega sobie prawo do wprowadzania zmian konstrukcyjnych i technicznych.

INSTALACJA URZĄDZENIA

Ustawienie urządzenia

- Przy wyborze miejsca instalacji brać pod uwagę miejsce, gdzie można łatwo włożyć i wyjąć naczynia ze zmywarki.
- Nie umieszczać urządzenia w pomieszczeniu, gdzie temperatura może spaść poniżej 0°C.
- Przed zainstalowaniem rozpakować urządzenie postępując zgodnie z ostrzeżeniami umieszczonymi na opakowaniu.
- Ustawić urządzenie blisko zaworu lub odpływu wody. Przy instalacji zmywarki należy wziąć pod uwagę, że podłączenia nie będą zmieniane po ich wykonaniu.
- Podczas przenoszenia nie chwycać urządzenia za drzwi lub panel sterujący.
- Ze wszystkich stron pozostawić pewien luz, aby mieć wygodny dostęp do zmywarki podczas sprzątania.
- Upewnić się, że podczas ustawiania zmywarki wąż zasilania w wodę i wąż odpływowy nie zostaną ściśnięte. Należy upewnić się również, że urządzenie nie stoi na kablu zasilającym.
- Poziom wyregulować za pomocą regulowanych nóżek zmywarki. Prawidłowe ustawienie zmywarki gwarantuje bezproblemowe otwieranie i zamykanie jej drzwi.
- Jeśli drzwi zmywarki nie zamykają się poprawnie, sprawdzić czy urządzenie stoi stabilnie na podłodze; jeśli nie, wyregulować za pomocą regulowanych nóżek.

Przyłącze wody

Upewnić się, że wewnętrzna instalacja hydrauliczna jest odpowiednia dla instalacji zmywarki. Ponadto zaleca się zamontowanie filtra na wejściu przyłącza wody do mieszkania lub domu, aby uniknąć uszkodzenia urządzenia na skutek zanieczyszczeń (piasek, glina, rdza itp.) sporadycznie nanoszonych przez wodę z sieci lub wewnętrznej instalacji; zapobiega to również żółknięciu i powstawaniu osadów po myciu.

Wąż zasilania wodą

Nie stosować węża zasilania wodą od starej zmywarki. Wykorzystać nowy wąż zasilania wodą dostarczony wraz z urządzeniem. Przed dokonaniem podłączenia przepłukać go wewnątrz wodą. Podłączyć wąż zasilania wodą bezpośrednio do zaworu doprowadzającego wodę. Ciśnienie wody w instalacji powinno wynosić co najmniej 0,03 MPa, a maksymalnie 1 MPa. Jeżeli ciśnienie wody przekracza 1 MPa, należy przed zmywarką zainstalować zawór redukujący ciśnienie.

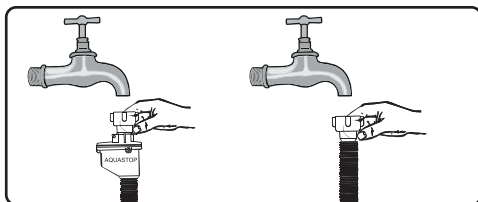


Po wykonaniu podłączenia, zawór otworzyć całkowicie i sprawdzić szczelność.

Ze względów bezpieczeństwa należy zawsze zakręcać kurek dopływu wody po każdym myciu.



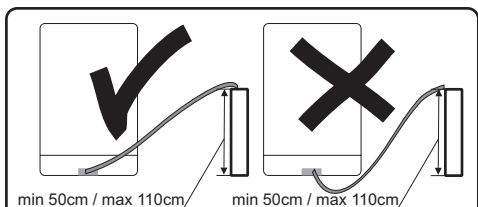
UWAGA: W niektórych modelach zmywarek stosowany jest wąż z zaworem Aquastop. W przypadku zastosowania Aquastop występuje niebezpieczne napięcie. Nie przecinać węża Aquastop. Nie dopuszczać do jego zawinięcia lub skreślenia.



Uwaga!
Ze względów bezpieczeństwa zakręcać kurek z wodą po każdym zmywaniu

Wąż odpływowy

Wąż odprowadzający wodę można podłączyć bezpośrednio do odpływu wody lub do króćca w syfonie zlewozmywaka. Wodę można odprowadzić również bezpośrednio do zlewozmywaka stosując specjalny uchwyt (jeżeli jest dostępny), zahaczając wygiętą rurę na jego krawędzi. Podłączenie powinno być na wysokości co najmniej 50 cm i maksymalnie 110 cm mierząc od płaszczyzny podłogi.



Jeśli zastosowany wąż odpływowy jest dłuższy niż 4 m, naczynia mogą pozostać brudne. Producent nie ponosi odpowiedzialności za taką sytuację

INSTALACJA URZĄDZENIA

Przyłącze elektryczne

Wtyczkę z uziemieniem należy podłączyć do uziemionego gniazda sieci elektrycznej o odpowiednim napięciu. Jeśli nie ma instalacji uziemiającej, zlecić jej wykonanie wykwalifikowanemu elektrykowi. W przypadku uruchomienia urządzenia bez uziemienia, producent nie ponosi odpowiedzialności za powstałe szkody.



Wewnętrzna instalacja musi posiadać bezpiecznik 10-16 A.

Urządzenie należy zasilac z sieci elektrycznej o napięciu przemiennym 220-240 V. Jeżeli napięcie w sieci wynosi 110 V, należy przed urządzeniem podłączyć transformator 110/220 V o mocy 3000 W. Nie podłączać urządzenia podczas jego ustawiania.



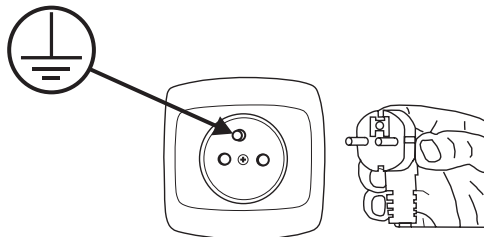
Zawsze używać wtyczki z obudową, dostarczonej z urządzeniem. Uruchamianie urządzenia przy niskim napięciu spowoduje pogorszenie jakości mycia i może doprowadzić do uszkodzenia urządzenia.

Wymiany przewodu zasilającego może dokonywać wyłącznie autoryzowany serwis lub wykwalifikowany elektryk. Nieprzestrzeganie tych zasad może doprowadzić do wypadku.

Ze względów bezpieczeństwa należy zawsze wyjmować wtyczkę z gniazdka po zakończeniu mycia.

Aby nie spowodować porażenia prądem, nie należy wyjmować wtyczki z gniazdka mokrymi rękoma.

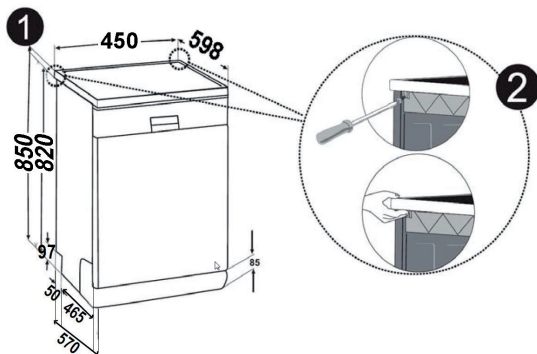
Odcinając urządzenie od źródła zasilania, zawsze ciągnąć za wtyczkę. Nigdy nie należy ciągnąć za przewód.



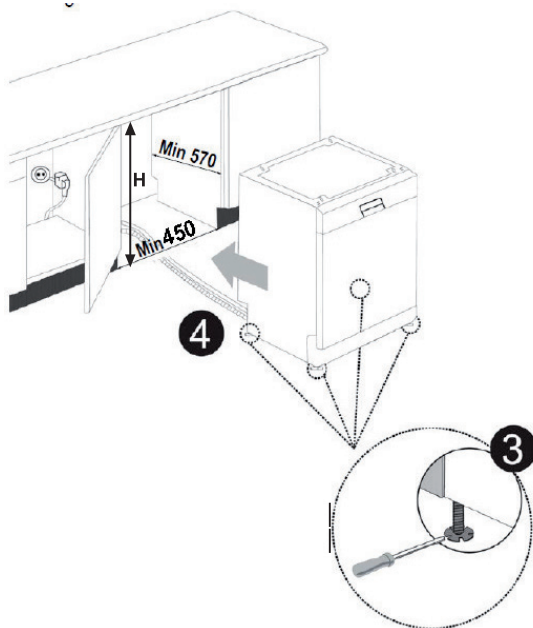
INSTALACJA URZĄDZENIA

MONTAŻ URZĄDZENIA POD BLATEM KUCHENNYM

Aby wstawić zmywarkę pod blat kuchenny, należy sprawdzić czy jest wystarczająco miejsca pod blatem oraz czy są dostępne podłączenia wodne i elektryczne. (1) Jeśli przestrzeń pod blatem kuchennym jest wystarczająca do wstawienia zmywarki, zdjęć blat urządzenia jak pokazano na rysunku. (2) Aby zdjąć blat, wykręcić śruby mocujące blat, znajdujące się z tyłu urządzenia, a następnie wcisnąć panel przedni na 1 cm od przodu do tyłu i unieść go.



Ostrzeżenie: Mebel pod który wstawiamy zmywarkę bez górnego blatu musi być stabilny i wyważony.



Urządzenie			
Bez izolacji	Z izolacją	Z 2 kostkami	Z 3 kostkami
		820 mm	825 mm
Wysokość			835 mm

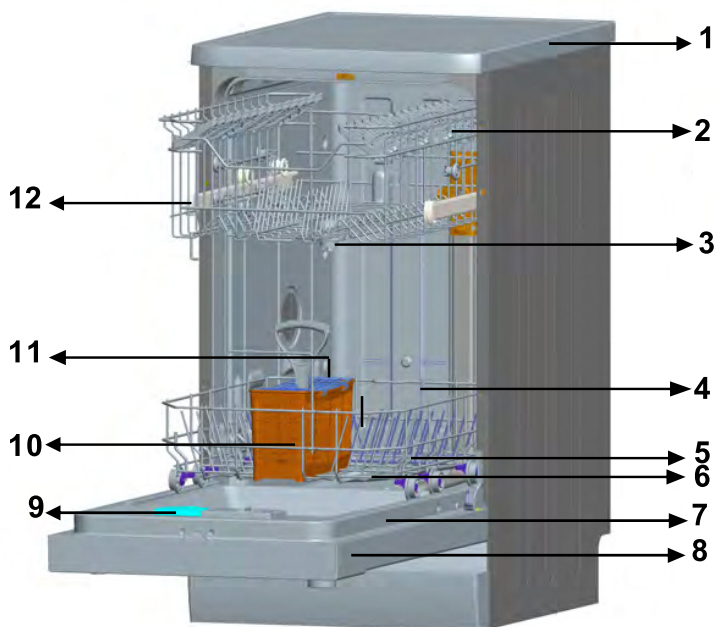
Wyregulować poziom nóżkami zmywarki w zależności od nachylenia podłogi. (3) Wstawić zmywarkę wsuwając ją pod blat kuchenny, uważając aby nie zniszczyć i nie zagiąć węży. (4)

Ostrzeżenie: Po zdjęciu blatu, urządzenie mieści się we wnęce o wymiarach pokazanych na rysunku.

POZNAJ SWOJE URZĄDZENIE

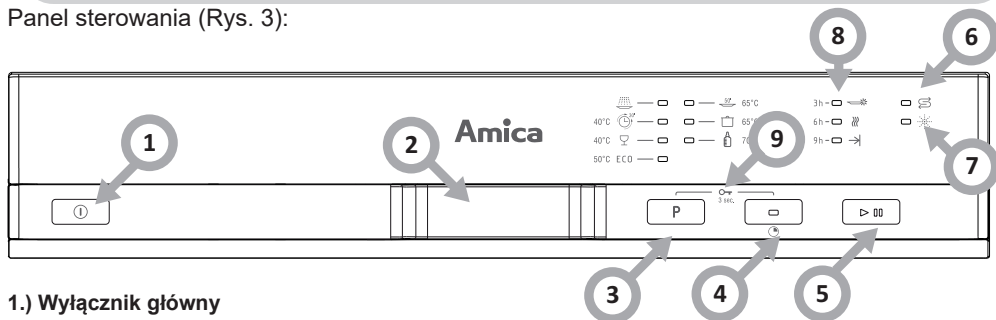
Poniżej wymieniono elementy Twojego urządzenia (Rys. 1):

1. Top zmywarki
2. Kosz górny
3. Górne ramię natryskowe
4. Kosz dolny
5. Dolne ramię natryskowe
6. Filtry
7. Tabliczka znamionowa
8. Panel sterowania
9. Dozownik detergentu i środka nabłyszczającego
10. Kosz na sztućce
11. Pojemnik na sól
12. Szyna prowadnicy górnego kosza



POZNAJ SWOJE URZĄDZENIE

Panel sterowania (Rys. 3):



1.) Wyłącznik główny

2.) Uchwyt drzwi

Uchwyt służy do otwierania/zamykania drzwi urządzenia.

3.) Przycisk wyboru programu

Za pomocą przycisku wyboru programu można wybrać odpowiedni program do zmywania naczyń.

4.) Przycisk opóźnienia startu

Dzięki funkcji opóźnienia uruchomienia urządzenia, czas rozpoczęcia programu można opóźnić o 3-6-9 godzin naciskając przycisk opóźnienia. Po naciśnięciu przycisku zaświeci się kontrolka LED 3h. Przy każdym kolejnym naciśnięciu przycisku zaświeci się odpowiednio 6h lub 9h, po wybraniu czasu opóźnienia oraz programu i zamknięciu drzwi, zegar zacznie odliczać czas do uruchomienia programu, możliwe jest również wybranie programu, a następnie czasu opóźnienia. Aby zmienić lub anulować opóźnienie uruchomienia programu, należy nacisnąć przycisk opóźnienia uruchomienia programu. W trakcie odliczania czasu opóźnienia na wyświetlaczu można sprawdzić czas pozostały do uruchomienia programu. Na przykład; po wybraniu 9 godzin opóźnienia, zaświeca się kontrolka LED 9h. Gdy czas pozostały do uruchomienia programu wynosi 6 godzin, zaświeca się kontrolka LED 6h. W ten sposób można śledzić czas pozostały do uruchomienia programu (wyłącznie modele z dodatkowymi funkcjami): Przy korzystaniu z dodatkowych funkcji w trakcie ostatniego programu zmywania, funkcja ta pozostaje aktywna również przy następnym programie zmywania. Jeżeli nie chcą Państwo korzystać z tej funkcji w trakcie kolejnego programu zmywania, należy ponownie nacisnąć wybrany przycisk funkcji i upewnić się, że kontrolka na przycisku zgasła.

5.) Przycisk Start/Pauza

Po naciśnięciu przycisku Start/Pauza rozpoczyna się program wybrany za pomocą przycisku wyboru programu. Przy zatrzymaniu programu, kontrolka Start/Pauza będzie migać.

6.) Wskaźnik braku soli

Aby sprawdzić czy w zmywarce jest wystarczająca ilość soli zmiękczającej wodę, należy sprawdzić wskaźnik soli na wyświetlaczu. Kiedy wskaźnik soli zaświeci się, należy uzupełnić pojemnik solą (cały pojemnik mieści 1kg soli).

7.) Wskaźnik braku środka nablyszczającego

Aby sprawdzić czy w zmywarce jest wystarczająca ilość środka nablyszczającego, należy sprawdzić wskaźnik środka nablyszczającego na wyświetlaczu. Kiedy wskaźnik środka nablyszczającego zaświeci się, należy napełnić dozownik nablyszczaczem, aż optyczny wskaźnik w pojemniku detergentu zaczerni się.

Uwaga: Przy korzystaniu z dodatkowych funkcji w trakcie ostatniego programu zmywania, funkcja ta pozostaje aktywna również przy następnym programie zmywania. Jeżeli nie chcą Państwo korzystać z tej funkcji w trakcie kolejnego programu zmywania, należy ponownie nacisnąć wybrany przycisk funkcji i upewnić się, że kontrolka na przycisku zgasła.

8.) Kontrolki monitorowania przebiegu programu

Przebieg programu można monitorować obserwując kontrolki na panelu sterowania.

- Mycie
- Suszenie
- Koniec

9.) Blokada rodzicielska Child lock

Aby włączyć blokadę nacisnąć jednocześnie na 3 sekundy przycisk „wyboru programu” i „opóźnienia startu”. Po załączeniu wskaźnik mycia (8) zamigocze jednokrotnie. Aby wyłączyć blokadę ponownie nacisnąć jednocześnie na 3 sekundy przycisk „wyboru programu” i „opóźnienia startu”. Ten sam wskaźnik mycia (8) mrugnie 2 razy. Kiedy blokada rodzicielska jest załączona przyciśnięcie jakiegokolwiek przycisku funkcyjnego nie spowoduje zmiany ustawień, blokada będzie sygnalizowana jednokrotnym mrugnięciem wskaźnika „mycie”.

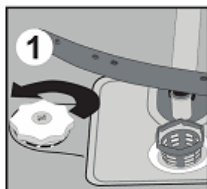
PRZYGOTOWANIE URZĄDZENIA DO PRACY



Przed pierwszym użyciem zmywarki

- Przed uruchomieniem urządzenia sprawdź, czy dane podane na tabliczce znamionowej są zgodne z danymi lokalnej sieci zasilającej.
- Usunąć wszystkie materiały opakowaniowe z wnętrza urządzenia.
- Przygotować środek do zmiękczenia wody.
- Dodać 1 kg specjalnej soli (przeznaczonej dla zmywarek) do dozownika soli i napełnić wodą do pełna.
- Nalać środka nabłyszczającego do dozownika w pojemniku detergentów.

(1 kg soli) i wodą (2), korzystając z dostarczonego lejka (2). Następnie zakręcić pokrywę. Jeśli kontrolka soli na panelu sterowania zaświeci się, ponownie napełnić dozownik solą.



Znaczenie odwapniania wody

Dla dobrej pracy zmywarka potrzebuje miękkiej wody (z niską zawartością wapnia). W przeciwnym razie na naczyńiach i wewnątrz urządzenia pozostają białe pozostałości kamienia. Ma to negatywny wpływ na jakość mycia, suszenia i nabłyszczania. Kiedy woda przepływa przez układ zmiękczenia, jony odpowiadające za twardość wody są usuwane, a woda jest odpowiednio miękka, aby uzyskać najlepsze wyniki mycia. W zależności od stopnia twardości wody zasilającej, jony odpowiadające za twardość wody gromadzą się szybko wewnątrz układu zmiękczenia. Dlatego układ zmiękczenia musi być odświeżany, aby działał z taką samą wydajnością także podczas kolejnego mycia. W tym celu stosuje się sól do zmywarki.



Stosować wyłącznie sól przeznaczoną do zmywarek do naczyń.

Napełnić dozownik soli wodą tylko przy pierwszym użyciu.

Nie wsypywać soli kuchennej do zmywarki. Działanie dozownika soli może z czasem pogorszyć się. Po uruchomieniu zmywarki dozownik soli wypełnia się wodą. Dlatego należy nasypać sól zmiękczającą przed uruchomieniem zmywarki. Dzięki temu wypływająca sól będzie natychmiast wymyta podczas programu mycia. Jeśli bezpośrednio po nasypaniu soli nie będą zmywane żadne naczynia, włączyć krótki program mycia przy pustej zmywarce w celu uniknięcia uszkodzenia (aby zapobiec korozji) zmywarki na skutek wysypania się soli podczas napełniania dozownika

Napełnianie solą

Stosować sól zmiękczającą przeznaczoną do zmywarek. Aby nasypać soli zmiękczającej należy najpierw wyjąć dolny kosz, a następnie odkręcić pokrywę dozownika soli obracając ją w lewo - (1). Na początek napełnić dozownik do pełna solą



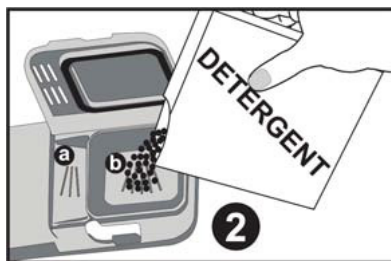
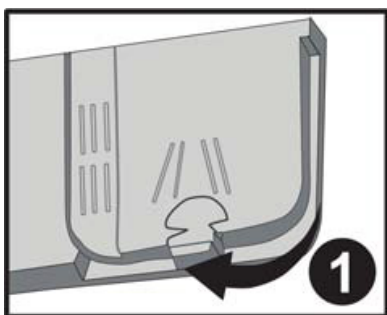
Pasek testowy

Skuteczność mycia w zmywarce zależy od twardości wody z sieci. Dlatego urządzenie jest wyposażone w układ, który zmniejsza twardość wody zasilającej. Skuteczność zmywania wzrośnie po prawidłowym ustawieniu układu. Aby sprawdzić poziom twardości wody w okolicy należy skontaktować się z miejscimi wodociągami lub ustalić poziom twardości wody za pomocą paska testowego (jeśli jest dostępny).

Otworzyć opakowanie z paskiem testowym	Puścić wodę z kranu na 1 min.	Trzymać pasek testowy pod wodą przez 1 sek.	Po wyjęciu z wody strząsnąć pozostałości wody	Odczekać 1 min.	Ustawić twardość wody w zmywarce zgodnie z wykonanym pomiarem Poziom 1 – brak wapnia Poziom 2 – bardzo nieduża zawartość wapnia Poziom 3 – nieduża zawartość wapnia Poziom 4 – średnia zawartość wapnia Poziom 5 – wyższa zawartość wapnia Poziom 6 – wysoka zawartość wapnia
					Level 1 No Lime Level 2 Very low lime content Level 3 Low lime content Level 4 Medium lime content Level 5 Lime content Level 6 High lime content

Napełnianie dozownika detergentu

Nacisnąć zatrzask, aby otworzyć dozownik detergentu, jak pokazano na rysunku. (1) Dozownik detergentu posiada wewnątrz wskaźniki ilości. Korzystając z tych wskaźników (linii) można odmierzyć właściwą ilość detergentu. Dozownik może pomieścić maksymalnie 30g detergentu. Otworzyć opakowanie z detergentem do zmywarek i nasypać do większej przegrody (b) w ilości 25 cm³ w przypadku mocno zabrudzonych naczyń lub 15 cm³ w przypadku mniej zabrudzonych naczyń. (2) Jeśli naczynia dłuższy czas stały nieumyte lub w przypadku zaschniętych resztek jedzenia, po załadowaniu zmywarki nasypać (a) 5 cm³ detergentu do przegrody mycia wstępnej i uruchomić zmywarkę. W zależności od stopnia zabrudzenia naczyń oraz twardości wody może zająć konieczność dodania większej ilości detergentu.



Detergenty wieloskładnikowe (np.: "2w1", "3w1" itp.)

Występują 3 rodzaje detergentów:

1. fosforanowe i zawierające chlor,
2. fosforanowe, nie zawierające chloru,
3. nie zawierające fosforanu ani chloru.

Najnowsze tabletki są zwykle bezfosforanowe. Ponieważ fosforany mają właściwości zmiękczające wodę, zalecamy dodanie soli do pojemnika, nawet jeśli twardość wody wynosi zaledwie 6°dH. W miejscach o twardej wodzie, jeśli stosowany jest detergent bezfosforanowy, na naczyniach i szklankach mogą być widoczne białe ślady. Można temu zapobiec, zwiększając ilość detergentu. Detergenty bezchlorowe mają słabsze

działanie wybielające. Kolorowe plamy mogą nie być dokładnie usuwane. Należy wybrać program o wyższej temperaturze mycia.

Generalnie stosując detergenty wieloskładnikowe uzyskuje się odpowiednie rezultaty tylko w pewnych określonych warunkach. Takie detergenty zawierają środek nabłyszczający i/lub sól w ustalonych ilościach. Zaleca się jednak przy stosowaniu tabletek wieloskładnikowych używania soli regeneracyjnej.

Na co należy zwracać uwagę używając tego typu produktów:

- Zawsze sprawdzać skład używanego detergentu oraz czy jest to produkt wieloskładnikowy.
- Sprawdzić czy używany detergent jest odpowiedni do stopnia twardości wody wodociągowej, do którego dostosowana jest zmywarka.
- Przestrzegać wskazówek podanych na opakowaniu produktu.
- Jeśli detergent ma postać tabletek, nigdy nie wkładać ich do wnętrza koszyka na sztućce. Zawsze umieszczać tabletki w przegrodzie na detergent w dozowniku.
- Stosowanie tych środków daje dobre wyniki tylko w przypadku niektórych rodzajów zastosowania. Stosując tego typu detergenty należy skontaktować się z ich producentem i zapytać o odpowiednie warunki zastosowania.
- Jeśli warunki stosowania takich detergentów i ustawienia zmywarki są odpowiednie, uzyskuje się oszczędności w zużyciu soli i/lub środka nabłyszczającego.
- Jeśli rezultaty mycia podczas stosowania detergentów „2 w 1” lub „3 w 1” nie są zadowalające (jeśli na naczyniach pozostają ślady kamienia i wody), należy skontaktować się z producentem detergentu. Gwarancja zmywarki nie obejmuje reklamacji na skutek stosowania detergentów wieloskładnikowych.



Zalecany sposób użycia: Aby uzyskać najlepsze rezultaty stosując wieloskładnikowe środki myjące, należy dodać sól i środek nabłyszczający do zmywarki i ustawić twardość wody i ilość środka nabłyszczającego na najniższą wartość.

Rozpuszczalność detergentu w postaci tabletek różnych producentów może być różna biorąc pod uwagę temperaturę i czas. Dlatego nie zaleca się stosowania detergentów w tabletkach w krótkich programach. W programach krótkich zaleca się stosowanie detergentów w proszku.



Zawsze przechowuj detergenty w suchym i chłodnym miejscu, poza zasięgiem dzieci. Napełniaj dozownik detergentem bezpośrednio przed włączeniem urządzenia. Ostrzeżenie: Jeśli podczas stosowania detergentu wieloskładnikowego wystąpią niespotykane wcześniej problemy, prosimy o bezpośredni kontakt z producentem detergentu.

PRZYGOTOWANIE URZĄDZENIA DO PRACY

Zaprzestanie stosowania detergentów wieloskładnikowych

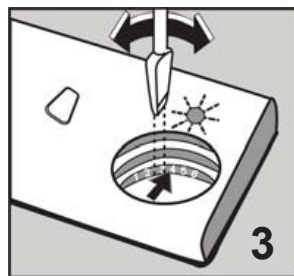
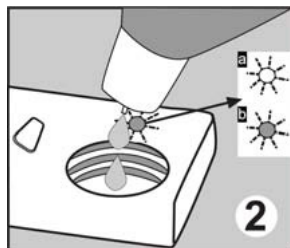
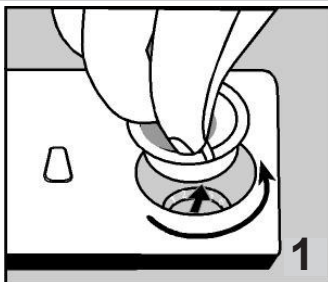
- Napęlnić dozowniki solą i środkiem nablyszczającym.
- Ustawić twardość wody na najwyższy poziom (6) i uruchomić pustą zmywarkę.
- Dostosować twardość wody.
- Dokonać odpowiedniego ustawienia środka nablyszczającego.

Napęlnianie dozownika środka nablyszczającego i wybór ustawień

Środek nablyszczający stosuje się w celu uniknięcia powstawania białych kropli wody, plam kamienia, białych zacieków, które mogą powstawać na naczyniach, jak również w celu poprawy jakości procesu suszenia. W przeciwieństwie do powszechnego przekonania, służy nie tylko do uzyskania błyszczących naczyń, ale również dla przeprowadzenia dostatecznego suszenia naczyń. Z tego powodu należy zwracać uwagę czy w dozowniku znajduje się wystarczająca ilość środka nablyszczającego przeznaczonego do użycia w zmywarkach domowych.

Jeśli kontrolka środka nablyszczającego na panelu sterowania zaświeci się, należy doznaczyć dozownik środkiem nablyszczającym. Aby napęlnić dozownik środkiem nablyszczającym należy zdjąć jego pokrywkę odkręcając ją. (1) Napęlnić dozownik środkiem nablyszczającym, aż do momentu gdy wskaźnik poziomu środka stanie się ciemny; (2) założyć pokrywkę i zakręcić ją do wyrównania się znaczników. Sprawdzając wskaźnik poziomu środka nablyszczającego na dozowniku detergentu, można sprawdzić czy w zmywarce jest wystarczająca ilość środka. Ciemny wskaźnik (b) oznacza, że w dozowniku jest środek nablyszczający, natomiast jasny wskaźnik (a) wskazuje, że należy napęlnić dozownik środkiem nablyszczającym.

Regulator poziomu środka nablyszczającego (3) można ustawić w zakresie od 1 do 6. Ustawienie fabryczne dla środka nablyszczającego to pozycja 3. Należy ustawić wyższą pozycję regulatora jeśli po myciu na naczyniach pozostają plamy wody; jeśli po przetarciu ręką na naczyniach pozostają niebieskie plamy, należy ustawić niższą pozycję regulatora.



- Pełny
- $\frac{3}{4}$ napęlnienia
- $\frac{1}{2}$ napęlnienia
- $\frac{1}{4}$ napęlnienia (należy ponownie napęlnić)
- Pusty



Ostrzeżenie: Stosować wyłącznie środki nablyszczające przeznaczone do zmywarek domowych. Pozostałości środka nablyszczającego rozlane przy przepęlnieniu będą powodować tworzenie się dużej ilości piany, a tym samym będą zmniejszać jakość mycia, dlatego należy wytrzeć rozlany środek nablyszczający ściereczką.

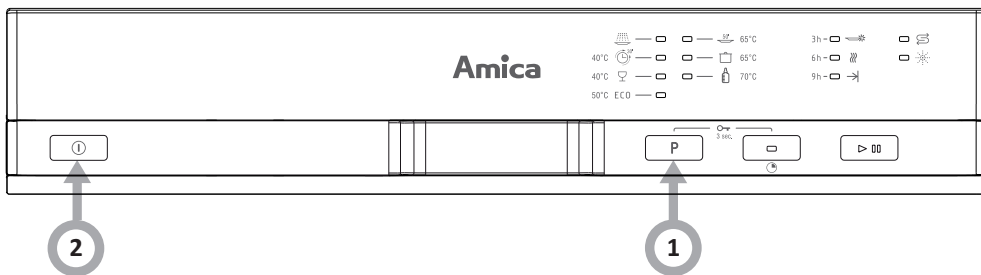
PRZYGOTOWANIE URZĄDZENIA DO PRACY

Tabela twardości wody

Twardość wody	Stopnie niemieckie dH	Stopnie francuskie dF	Stopnie brytyjskie dE	Wskaźnik poziomu twardości	Zużycie soli (g/cykl)
1	0~5	0~9	0~6	H1-świeci się wskaźnik mycia	0
2	6-11	10-20	7-14	H2-świeci się wskaźnik suszenia	9
3	12-17	21-30	15-21	H3-świeci się wskaźnik koniec	12
4	18-22	31-40	22-28	H4-mycie	20
5	23-34	41-60	29-42	H5-świeci się wskaźnik mycia i końca	30
6	35-50	61-90	43-63	H6-świeci się wskaźnik suszenia i końca	60

Jeżeli twardość wody jest wyższa niż maksymalne wartości podane w powyższej tabeli lub w przypadku stosowania wody ze studni zaleca się zastosowanie filtrów i urządzeń do uzdatniania wody.

UWAGA: Ustawienia fabryczne urządzenia są dostosowane do twardości wody na poziomie 3.



2

1

P

Na wyłączonej zmywarce naciśnij przycisk wyboru programu i przytrzymaj.

i

W międzyczasie włącz urządzenie, naciskając przycisk wł./wyt.

P

Trzymając przycisk wyboru programu po 3 sekundach 4 krotnie migają wszystkie wskaźniki na panelu. Następnie możemy wybrać odpowiednie ustawienie twardości wody przyciskiem wyboru programu dla Twojego regionu. Możliwe są ustawienia H1-H2-H3-H4-H5-H6.

i

Naciśnij przycisk przycisk wł./wyt. by zakończyć i zapamiętać ustawienia.



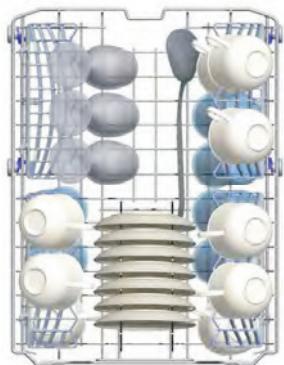
Zużycie detergentów

Stosować detergent przeznaczony do zmywarek domowych. Na rynku można znaleźć detergent w proszku, żelu i tabletkach, które są przeznaczone do zmywarek domowych. Detergent należy umieścić w dozowniku przed uruchomieniem zmywarki. Przechowywać deterenty w chłodnym i suchym miejscu, poza zasięgiem dzieci. Nie przepelniać dozownika detergentu; w przeciwnym razie mogą powstać rysy na szklankach i detergent może nie rozpuścić się całkowicie. Jeśli potrzebują Państwo więcej informacji na temat stosowanego detergentu, należy skontaktować się bezpośrednio z jego producentem.

ZAŁADUNEK ZMYWARKI NACZYNIAMI

Kosz górny

Kosz górny jest zaprojektowany do zmywania delikatnych typów naczyń takich jak szklanki, filiżanki, talerze itp. Naczynia które są umieszczane w koszu górnym powinny mieć mniejszy stopień zabrudzenia niż naczynia z kosza dolnego. Dodatkowo na półkach można poziomo układać długie widelce, noże i łyżki, tak aby nie blokowały obrotów ramion spryskujących



Kosz dolny

Na dolnym koszu umieszczaj talerze, miski, garnki, itp. Upewnij się, że naczynia w koszu dolnym nie blokują ramienia natryskowego i może się ono swobodnie obracać. W koszu dolnym należy umieścić duże naczynia oraz te, które są trudniejsze do zmywania, na przykład garnki, patelnie, pokrywki, półmiski itp. Naczynia należy umieszczać dnem do góry, by w naczyniu nie zbierała się woda.

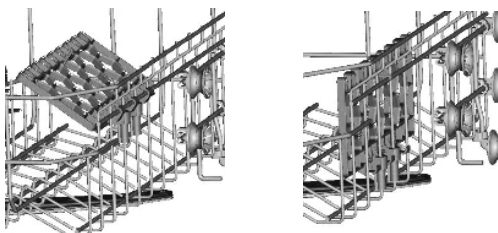


Naczynia należy umieścić w taki sposób, by nie blokowały ramienia natryskowego.



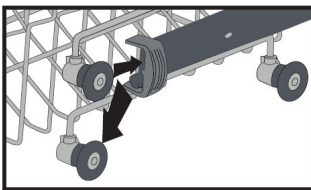
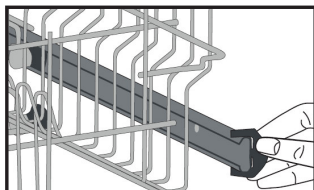
Składanie półek na kubki

Dzięki tym półkom można zwiększyć pojemność górnego kosza. Można ustawiać szklanki i kubki na półkach.



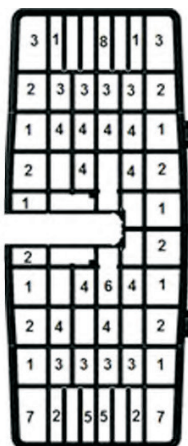
Regulacja wysokości załadowanego górnego kosza

Wysokość górnego kosza może być regulowana w celu utworzenia większej przestrzeni dla dużych naczyń, zarówno na górnym, jak też dolnym koszu. Wysłunięcie kosza z prowadnic następuje po odgięciu zaślepki o kąt 90°. Po wysłunięciu kosza z górnych rolek należy go wsunąć ponownie na dolne rolki lub na odwrót.



Kosz na sztućce

Sztućce należy umieszczać osobno od siebie, w odpowiednim położeniu, oraz dopilnować, aby nie zazębiały się, gdyż może to spowodować niewłaściwe efekty mycia.



W celu uzyskania najwyższej jakości mycia, sztućce należy umieścić w koszu, dopilnowując przy tym, aby:

- nie zazębiały się nawzajem
- długie przedmioty pośrodku.

Uwaga: Sztućce nie mogą wystawać poza gabaryt kosza



ZAŁADUNEK ZMYWARKI NACZYNIAMI

Standardowy załadunek i wyniki badań

Pojemność:

Kosz górny i dolny: 10 nakryć stołowych. Górny kosz należy ustawić w górnej pozycji. Filiżanki należy umieszczać na półeczkach.

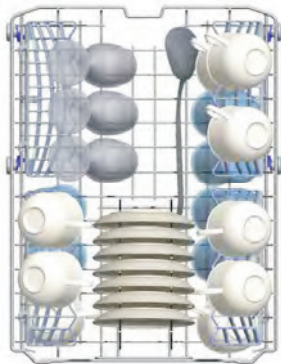
Detergent/Środek nablyszczający

5+20g, zgodnie z normami PN-EN 50242, IEC 436 (normy międzynarodowe) / regulacja dozowania środka nablyszczającego: 5

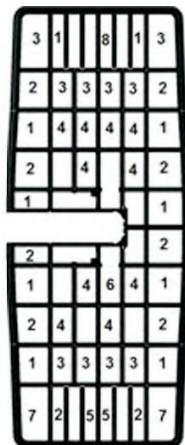
Test programu

ECO, zgodnie z normą PN-EN 50242 (normy międzynarodowe)

Kosz górny

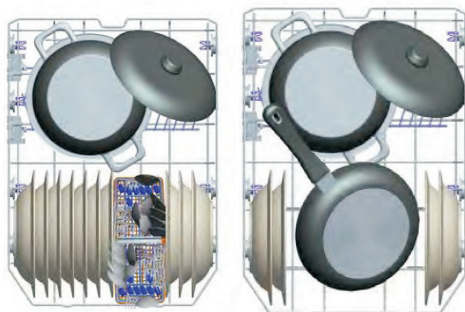


Kosz na sztućce



Alternatywne załadowanie kosza

Kosz dolny



Łyżki stołowe



Widelce



Noże



Łyżeczki



Łyżki deserowe



Łyżki do nakładania potraw



Widelce do nakładania potraw



Łyżki do sosów

Informacje do badań zgodnie z normą PN-EN 50242

Pojemność - 10 standardowych kompletów naczyń

Ustawienie kosza górnego - pozycja dolna

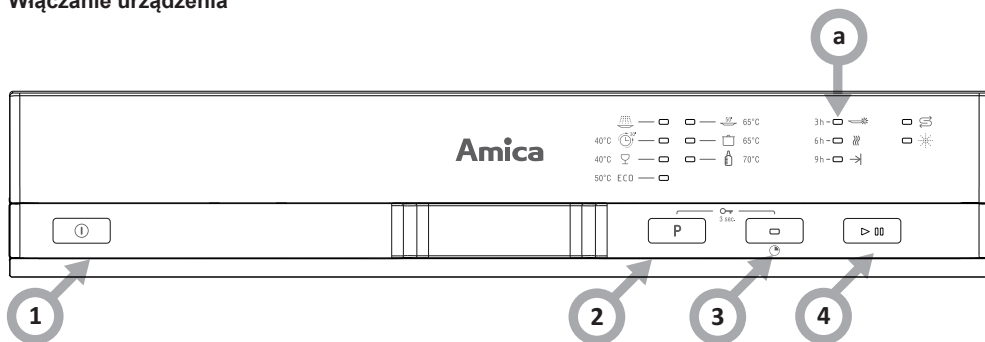
Program - ECO

Ustawienie dawki nablyszczacza - 5

Ustawienie regulatora twardości wody - H3

WŁĄCZANIE URZĄDZENIA I WYBÓR PROGRAMU

Włączanie urządzenia



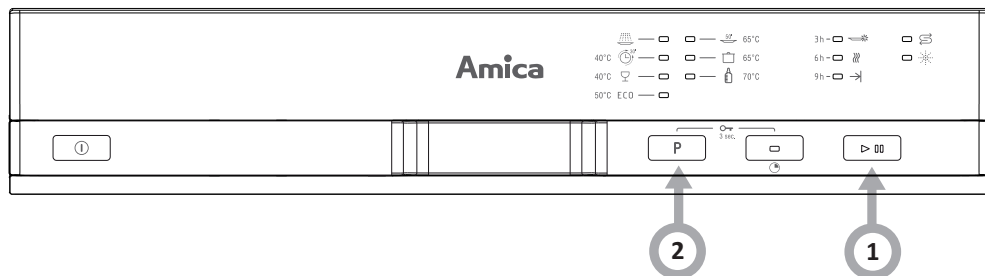
1. Nacisnąć przycisk On/Off.
2. Wybrać program odpowiedni dla naczyń za pomocą przycisku wyboru programu.
3. W miarę potrzeby można wybrać funkcje dodatkowe.
4. Uruchomić program naciskając przycisk Start/Pauza.
- a. Kontrolka na przycisku Start/Pauza gaśnie po uruchomieniu programu; zaświecona jest kontrolka zmywania.

Dokładanie naczyń w trakcie programu:

1. Dodatkowe naczynie można dodać w każdej chwili przed otwarciem pojemnika na detergent.
2. Nacisnąć przycisk Start/Pauza, aby zatrzymać program mycia.
3. Otworzyć delikatnie drzwi.
4. Po zatrzymaniu ramion spryskujących można otworzyć całkowicie drzwi.
5. Dodać naczynia.
6. Zamknąć drzwi.
7. Nacisnąć przycisk Start/Pauza, a zmywarka zacznie działać po 10 sekundach.

WŁĄCZANIE URZĄDZENIA I WYBÓR PROGRAMU

Zmiana programu



1. Nacisnąć jeden raz przycisk Start/Pauza.
2. Po zatrzymaniu programu wybrać żądany program za pomocą przycisku wyboru programu.
3. Uruchomić nowy wybrany program naciskając ponownie przycisk Start/Pauza. Nowy uruchomiony program będzie kontynuować przebieg poprzedniego programu.

Zakończeniu cyklu mycia

Przytrzymać przycisk Start/Pauza przez około 3 sek. aż kontrolka "Koniec" zacznie migać. Kiedy kontrolka "Koniec" zaczyna migać, przez ok. 30 sek. ze zmywarki wypompowywana jest woda. Gdy zaświeci się kontrolka "Koniec" cykl jest anulowany.

Wyłączyć zmywarkę

Gdy kontrolka "Koniec" zaświeci się, wyłączyć zmywarkę za pomocą przycisku On/Off. Wyciągnąć wtyczkę z gniazdka. Zakręcić zawór dopływu wody.

Uwaga: Po zakończeniu programu zmywania można lekko uchylić drzwi, aby umożliwić szybsze wykonanie operacji suszenia.

Uwaga: Jeśli drzwi zmywarki zostaną otworzone podczas zmywania lub w przypadku braku zasilania, zmywarka wznowi program po zamknięciu drzwi lub po przywróceniu zasilania.

Wymowianie naczyń ze zmywarki

To, że zmywarka jest w środku mokra, jest zjawiskiem normalnym.

Opróżnić dolny, a następnie górny kosz. Ten sposób wymowiania naczyń zapobiega kapaniu wody z górnego kosza na naczynia znajdujące się w dolnym koszu.



OSTRZEŻENIE!

Niebezpieczne jest otwieranie drzwi podczas mycia, ponieważ gorąca woda może spowodować oparzenia.

TABELA PROGRAMÓW

Tabela*:

Nazwa programu	Mycie wstępne	Szybki 30 min.	Delikatny	*Eco (referencyjny)	** Super 50 min.	Intensywny	Higieniczny
Temperatura	-	40°C	40°C	50°C	65°C	65°C	70°C
Rodzaj zabrudzenia	Wybrać mycie wstępne w celu splukania i zmiękczenia zabrudzeń na naczyniach oczekujących w zmywarce na mycie, a następnie wybrać właściwy program zmywania	kawa, mleko, herbata, wędliny, warzywa, nie przetrzymywane zbyt długo	kawa, mleko, herbata, wędliny, warzywa, nie przetrzymywane zbyt długo	wędliny, warzywa, nie przetrzymywane zbyt długo	zupy, sosy do makaronów, jajka, pilaw, ziemniaki i potrawy pieczone, potrawy smażone	zupy, sosy, makarony, jajka, pilaw, ziemniaki, potrawy pieczone, potrawy smażone	Naczynia bardzo zabrudzone oczekujące przez długi czas na mycie lub wymagające wysokiego standardu higieny
Poziom zabrudzenia	-	lekkie zabrudzone	średnio zabrudzone	średnio zabrudzone	średnio zabrudzone	bardzo zabrudzone	bardzo zabrudzone
Ilość detergentu B: 25 m ³ /15 cm ³ A: 5 cm ³	-	B	A+B	A+B	A+B	A+B	A+B



Czas trwania programu (min.)	15	30	74	172	50	114	124
Zużycie energii elektrycznej (kWh)	0,02	0,71	0,80	0,83	1,14	1,49	1,42
Zużycie wody (l)	3,6	10,2	14,1	13	10,5	17,8	14,8

** Program standardowy. Jednocześnie jest to program referencyjny dla instytutów badawczych. Badania zgodnie z normą PN-EN 50242.

Jest to program odpowiedni do zmywania normalnie zabrudzonych zastaw stołowych. Jest także najbardziej efektywnym programem pod względem łącznego zużycia energii i wody dla tego rodzaju zastawy stołowej.

* Podane w tabeli wartości czasu trwania programu, zużycia energii i zużycia wody zostały określone w warunkach laboratoryjnych. Rzeczywiste wartości mogą posiadać pewne odchylenia.

UWAGA: Czas trwania każdego z programów może ulec wydłużeniu o około 20 minut w związku z regeneracją układu zmiękczającego wodę.

CZYSZCZENIE I KONSERWACJA

Regularne czyszczenie zmywarki wydłuży okres jej bezawaryjnej pracy.

W komorze zmywarki może gromadzić się tłuszcz i kamień. W przypadku takiego nagromadzenia;
- Napelnić dozownik detergentu, nie wkładać naczyń do zmywarki, wybrać program z wysoką temperaturą zmywania i uruchomić urządzenie. W przypadku braku zadowalających rezultatów, należy użyć specjalnego środka czyszczącego dostępnego na rynku. (Środki czyszczące produkowane specjalnie do zmywarek przez producentów detergentów).

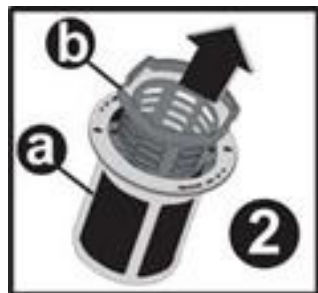


Czyszczenie uszczelek w drzwiach zmywarki

Aby wyczyścić wszelkie nagromadzone zanieczyszczenia w uszczelkach drzwi, przecierać uszczelki regularnie wilgotną ściereczką.

Czyszczenie zmywarki

Czyścić filtry i ramiona spryskujące co najmniej raz w tygodniu. Przed rozpoczęciem czyszczenia odłączyć zmywarkę od zasilania i zakręcić zawór doprowadzający wodę. Do czyszczenia nie używać twardych materiałów. Umyć łagodnym środkiem myjącym i wilgotną ściereczką.

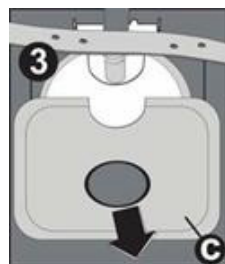


Filtry

Sprawdzić czy resztki żywności pozostały na filtrze zgrubnym i droбноziarnistym. Jeśli pozostały resztki żywności, wyjąć filtry i oczyścić je dokładnie pod bieżącą wodą.

- a. Filtr droбноziarnisty
- b. Filtr zgrubny
- c. Filtr główny

Aby wyjąć i wyczyścić zestaw filtrów, obróć je w lewo, następnie wyjąć je unosząc do góry. (1)



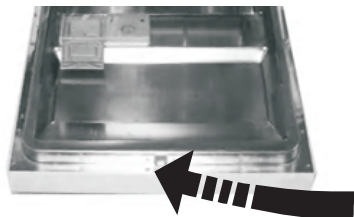
Pociągnąć i wyjąć filtr główny. (3) Następnie wyciągnąć filtr zgrubny z filtra drobnego. (2) Przepłukać dużą ilością wody pod wodą bieżącą. Zamontować na miejsce filtr główny. Włożyć filtr zgrubny do filtra drobnego w taki sposób, że oznaczenia będą do siebie pasować. Zamocować filtr droбноziarnisty do filtra metalowego/plastikowego i obrócić w kierunku wskazanym strzałką; filtr jest zablokowany, gdy widoczna jest strzałka na filtrze droбноziarnistym. (4)



- Nigdy nie włączać zmywarki bez filtra.
- Niewłaściwe zamocowanie filtra zmniejsza skuteczności zmywania.
- Czystość filtrów jest bardzo ważna z punktu widzenia prawidłowej pracy zmywarki.

Czyszczenie zamka drzwi

Zamek drzwi jak i jego okolice należy przetrzeć po każdym zmywaniu szmatką z delikatnym detergentem i wytrzeć do sucha. Nie należy zalewać zamka wodą. Nie wolno używać środków do czyszczenia w aerozolu, mogą one uszkodzić zamek i elektryczne elementy znajdujące się wewnątrz.

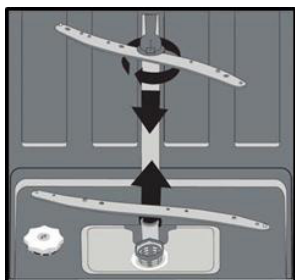


Ramiona natryskowe

Sprawdzić czy otwory w górnym i dolnym ramieniu natryskowym nie są zapchane. Jeżeli są zapchane, zdjąć ramiona natryskowe i wyczyścić je pod bieżącą wodą.

Można zdjąć dolne ramię natryskowe pociągając ku górze, podczas gdy górne ramię zdejmuje się obracając nakrętkę w prawo.

Podczas montażu ramienia natryskowego upewnić się, że nakrętka jest dobrze dokręcona.



Filtr węży zasilania wodą

Woda jest filtrowana przez filtr na węży doprowadzającą wodę, aby uniknąć uszkodzenia urządzenia na skutek zanieczyszczeń (piasek, glina, rdza itp.) sporadycznie nanoszonych przez wodę z wodociągów lub wewnętrznej instalacji; zapobiega to również żółknięciu i powstawaniu osadów po myciu. Okresowo należy sprawdzać filtr oraz węży i oczyścić je w razie potrzeby. Aby wyczyścić filtr, zakręcić zawór doprowadzający wodę, a następnie zdjąć węży. Po wyjęciu filtra z węży, wyczyścić go pod bieżącą wodą. Włożyć wyczyszczony filtr na miejsce wewnątrz węży. Zamontować węży.

KODY BŁĘDÓW I DZIAŁANIA W PRZYPADKU AWARII

Znaczenie wskaźników wyboru programu:

- a) wszystkie wskaźniki wyłączone - stan czuwania
- b) jeden wskaźnik programu pali się światłem ciągłym - pauza lub oczekiwanie na załączenie programu
- c) jeden wskaźnik programu migocze - praca urządzenia
- d) Szybkie migotanie - błąd (patrz poniższa tabela)

KOD BŁĘDU			OPIS USTERKI	DZIAŁANIE
Mycie	Suszenie	Koniec		
		☀	Niewystarczający dopływ wody	<ul style="list-style-type: none"> • Upewnić się, że zawór jest całkowicie otwarty i że zasilanie w wodę nie jest odcięte. • Zamknąć zawór wejściowy wody, odkręcić wąż doprowadzający wodę i wyczyścić filtr na przyłączy węża. • Uruchomić ponownie zmywarkę; skontaktować się z serwisem jeśli usterka nie została usunięta.
		☀	Usterka układu dopływu wody	<ul style="list-style-type: none"> • Zamknąć zawór. • Skontaktować się z serwisem.
☀		☀	Budna woda ze zmywarki nie jest wypompowywana.	<ul style="list-style-type: none"> • Wąż odprowadzający wodę jest zapchany. • Filtr w zmywarce może być zapchany. • Odłączyć zmywarkę od zasilania i anulować program. • Jeśli błąd nadal występuje, skontaktować się z serwisem.
☀	☀		Błąd grzałki	Skontaktować się z serwisem
	☀	☀	Włączony alarm przepełnienia wodą	<ul style="list-style-type: none"> • Wyłączyć urządzenie i zamknąć zawór. • Skontaktować się z serwisem.
☀	☀	☀	Usterka podzespołu sterowania	Skontaktować się z serwisem.

Jeśli jedna z kontrolki monitorowania programu świeci się i kontrolka Start/Pauza miga

- Drzwi zmywarki są otwarte, należy zamknąć drzwi.

Jeśli program nie uruchamia się

- Sprawdzić, czy wtyczka jest podłączona do gniazdk.
- Sprawdzić bezpieczniki instalacji wewnętrznej.
- Upewnić się, że zawór doprowadzający wodę jest otworzony.
- Upewnić się, że drzwi urządzenia są zamknięte.
- Upewnić się, że zmywarka jest wyłączona przez naciśnięcie przycisku On/Off.
- Upewnić się, że filtr dopływu wody i filtry wewnątrz zmywarki są czyste.

Jeśli kontrolki nie gasną po zakończeniu zmywania

- Nie został naciśnięty przycisk On/Off.
- Jeśli w dozowniku detergentu znajdują się pozostałości detergentów
- Nasypano detergentu do mokrego dozownika.

Jeśli po zakończeniu programu wewnątrz zmywarki znajduje się woda

- Wąż odprowadzający wodę jest zapchany lub skręcony.
- Filtry są zapchane.
- Program nie jest jeszcze zakończony.

Jeśli zmywarka zatrzymuje się podczas programu zmywania

- Awaria zasilania.
- Brak dopływu wody.
- Program może być w trybie gotowości.

Jeśli podczas zmywania słychać odgłosy wstrząsów i uderzeń

- Naczynia włożono nieprawidłowo.
- Ramię spryskujące uderza w naczynia.

Jeśli na naczyaniach pozostają resztki potraw

- Naczynia nieprawidłowo włożone do zmywarki, woda nie dotarła do wszystkich miejsc.
- Kosz przeładowany.
- Naczynia opierały się o siebie.
- Dodana bardzo mała ilość detergentu.
- Wybrany nieodpowiedni, raczej delikatny program zmywania.
- Ramię spryskujące zapchane resztkami żywności.
- Zapchane filtry.
- Filtry nieprawidłowo zamontowane.
- Pompa opróżniająca zapchana.

Jeśli pojawiły się białawe plamy na naczyaniach

- Użyto bardzo niewielkiej ilości detergentu.
- Ustawienie dawki środka nabyliczającego na bardzo niskim poziomie.
- Nie stosowana jest specjalna sól, pomimo wysokiego stopnia twardości wody.
- Układ zmiękczenia wody jest ustawiony na bardzo niskim poziomie.
- Pokrywa dozownika soli nie zamknięta prawidłowo.

Jeśli naczynia nie wysychają

- Został wybrany program, który nie ma etapu suszenia naczyń.
- Ustawienie zbyt małej dawki środka zmiękczonego
- Naczynia wyjęte zbyt szybko ze zmywarki.

Jeśli na naczyaniach pojawiły się plamy rdzy

- Jakość naczyń ze stali nierdzewnej jest niska.
- Dużo soli w wodzie do płukania.
- Pokrywa dozownika soli nie zamknięta

prawidłowo.

- Zbyt dużo soli rozsypanej w komorze zmywarki podczas napełniania dozownika soli.
- Urządzenie niewłaściwie uziemione.

Jeśli problemu nie udało się usunąć lub w przypadku wystąpienia usterki nie opisanej powyżej prosimy o kontakt z Centrum Serwisowym.



Oświadczenie producenta

Producent deklaruje niniejszym, że wyrób ten spełnia zasadnicze wymagania wymienionych poniżej dyrektyw europejskich:

- **dyrektywy niskonapięciowej 2014/35/UE**
- **dyrektywy kompatybilności elektromagnetycznej 2014/30/UE**
- **dyrektywy ekoprojektowania 2009/125/UE**
- **dyrektywy RoHS 2011/65/UE**

i dlatego wyrób został oznakowany  oraz została wystawiona dla niego deklaracja zgodności udostępniana organom nadzorującym rynek.



Amica S.A.
ul. Mickiewicza 52
64-510 Wronki
tel. 67 25 46 100
fax 67 25 40 320
www.amica.com.pl