

Amica

NÁVOD K OBSLUZE CS

IO-WMS-4080
(02.2025/1)

WTP 483 000



PŘED ZAPNUTÍM ZAŘÍZENÍ SI PŘEČTĚTE
NÁVOD

SUŠIČKA

LIKVIDACE POUŽITÝCH ZAŘÍZENÍ

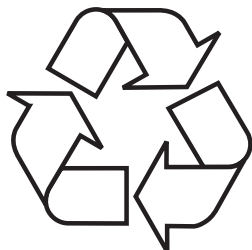


Toto zařízení je označeno v souladu s Evropskou směrnicí 2012/19/ES a polským zákonem o použitém elektrickém a elektronickém zařízení symbolem přeškrtnutého kontejneru na odpady. Toto označení znamená, že toto zařízení se po ukončení životnosti nesmí vyhazovat společně s jiným domácím odpadem.

Uživatel je povinen jej odevzdat do sběrný použitých elektrických a elektronických zařízení. Provádějící sběr, v tom místní sběrná místa, obchody a obecní úřady, tvoří systém umožňující odevzdávání těchto zařízení.

Příslušné nakládání s použitým elektrickým a elektronickým zařízením zabraňuje negativním následkům pro lidské zdraví a životní prostředí, vznikajícím z přítomnosti nebezpečných složek a nesprávného skladování a zužitkování takových zařízení.

ROZBALENÍ



Zařízení bylo na čas transportu zabezpečeno proti poškození. Po vybalení zařízení Vás prosíme o likvidaci elementů obalu způsobem, který neohrožuje životní prostředí.

Všechny materiály použité do balení jsou v 100% pro životní prostředí neškodné, a jsou vhodné k zpětnému získání a označeno je příslušným symbolem.

Pozor! Materiály použité pro balení (polyetylenové sáčky, pěnový polystyren apod.) v průběhu vybalování nenechávejte v blízkosti dětí.

OBSAH

EKOLOGIE V PRAXI	3
ZÁKLADNÍ INFORMACE	5
BEZPEČNOST A ÚDAJE NA ŠTÍTCÍCH OBLEČENÍ	6
INSTALACE ZAŘÍZENÍ	15
CHARAKTERISTIKA ZAŘÍZENÍ	20
ÚDRŽBA A ČIŠTĚNÍ	25
ŘEŠENÍ PROBLÉMŮ ZA PROVOZU	27
ZÁRUKA, POPRODEJNÍ SERVIS	29

EKOLOGIE V PRAXI

Již mnoho let firma Amica důsledně realizuje environmentální politiku.

Péče o životní prostředí je pro nás stejně důležitá jako používání moderních technologií.

Rozvoj technologie přispěl k tomu, že naše továrny jsou přívětivější k životnímu prostředí – při výrobě se spotřebovává čím dál méně vody, elektrické energie a vzniká méně odpadních vod a odpadů.

Zvýšenou pozornost věnujeme také materiálům používaným ve výrobě. Snažíme se vybírat pouze ty, které neobsahují škodlivé látky a umožňují recyklaci a užitkování zařízení po jeho použití.

Vážený kliente,

děkujeme vám, že jste si vybral firmu Amica. Již mnoho let dodáváme vysoce kvalitní domácí zařízení, díky nimž se domácí povinnosti stávají skutečným potěšením. Každé zařízení bylo před expedicí z továrny důkladně zkontrolováno z hlediska bezpečnosti a funkčnosti. Vynakládáme také veškeré úsilí, aby moderní technologie ve výrobcích Amica vždy šla ruku v ruce s výjimečným designem.

Před uvedením zařízení do provozu si pozorně přečtěte návod k obsluze. Dodržování pokynů v návodu předejde nesprávnému používání a zajistí dlouhé a spolehlivé fungování zařízení. Znalost zásad bezpečného používání zařízení umožní také zabránit nešťastným nehodám.

Návod si ponechejte a uschovejte tak, abyste v případě potřeby mohli do něj nahlédnout. Jsou v něm obsaženy všechny nezbytné informace, díky nimž jsou obsluha a používání zařízení Amica jednoduché a příjemné. Zveme vás také k seznámení s dalšími zařízeními, která nabízíme.

Přejeme vám příjemné používání.

Amica

ZÁKLADNÍ INFORMACE



Zařízení je určeno pouze k domácímu použití a slouží pro sušení textilních materiálů a oděvů.

Zařízení před připojením do síťové zásuvky vyrovnejte do roviny. Výrobce si vyhrazuje možnost provádění změn, které nemají vliv na funkčnost zařízení.

POUŽÍVÁNÍ

- Zařízení začněte obsluhovat pouze po seznámení s tímto návodem.
- Zařízení nikdy nepoužívejte na otevřeném prostranství nebo v prostorech, kde mohou vzniknout teploty pod 0 °C.
- Děti a osoby, které se neseznámily s návodem, nesmí používat zařízení.



Teplota nižší než 0 °C může poškodit zařízení! Pokud zařízení skladujete nebo přepravujete při teplotách pod 0 °C, můžete jej začít používat po 8 hodinách aklimatizace v prostorech s teplotou nad 0 °C.

PROHLÁŠENÍ VÝROBCE

Výrobce tímto prohlašuje, že tento výrobek splňuje základní požadavky níže uvedených evropských směrnic:

- nízkonapěťové směrnice **2014/35/EU**,
- - směrnice elektromagnetické kompatibility **2014/30/EU**,

a proto byl výrobek označen CE a orgány dohlížející na trh vystavily pro něj prohlášení o shodě.

	<p>Zařízení nesmí používat: děti mladší 8 let a také osoby se sníženými fyzickými, smyslovými nebo duševními schopnostmi, s nedostatečnými zkušenostmi a znalostmi o obsluze zařízení tohoto typu. Pro takové osoby zajistěte příslušný dohled nebo poučení o bezpečné obsluze zařízení a z toho plynoucího nebezpečí. Dohlízejte na to, aby si se zařízením nehrály děti a také neprováděly na něm žádné činnosti spojené s čištěním a údržbou. Zabraňte jakémukoli přístupu dětí do 3 let k zařízení, ledaže jsou pod stálým dohledem dospělých osob.</p>
	<p>Děti se mohou zavřít v zařízení a může tak dojít k ohrožení zdraví a života.</p>
	<p>Tento výrobek je elektrické zařízení I. kategorie a slouží výlučně pro sušení prádla vypraného ve vodě, v domácnosti. Během provozu zařízení používejte bezpečné elektrické napětí!</p>
	<p>Napájecí zdroj musí být uzemněn. Zemnicí vodič musí být zakopán v zemi a nesmí být připojen k veřejným sítím jako vodovod nebo plynová trubka. Zemnicí a nulový vodič musí být odlišeny a nesmí se spojovat dohromady.</p>

	Nepřekračujte doporučený objem náplně prádla. Dodržujte uvedenou maximální náplň. Používejte tabulku sušících programů v návodu k obsluze.
	V sušičce nesušte oděvy po chemickém čištění.
	Nesušte nevyprané prádlo.
	Prádlo zašpiněné látkami, jako jsou jedlý olej, aceton, alkohol, benzin, nafta, odstraňovače skvrn, terpentýn, vosk a přípravky na odstraňování vosku před sušením v sušičce vyperte v teplé vodě s přídavkem detergentu.
	V bubnové sušičce nesušte pěnovou pryž (latexová pěna), koupací čepice, voděodolné tkaniny, oděvy s gumovou podšívkou ani polštáře vybavené gumovými podložkami.
	Změkčovače tkanin nebo podobné výrobky používejte s souladu s návodem.

	<p>Závěrečná část sušicího cyklu probíhá bez ohřevu (zchlazovací cyklus), aby se prádlo nepoškodilo a mělo odpovídající teplotu.</p>
	<p>Po každém použití vyčistěte filtr na vlákna a nitě.</p>
	<p>Zabraňte hromadění vláken a nití kolem sušičky.</p>
	<p>Zajistěte odpovídající větrání, aby se zabránilo úniku plynů do místnosti ze zařízení spalujících jiná paliva, včetně kouře z otevřeného ohně.</p>
	<p>Výstupní vzduch nesměrujte do komína používaného pro odvádění spalin ze zařízení spalujícího plyn nebo jiné palivo.</p>

	<p>Zařízení neinstalujte za uzamykatelnými dveřmi, posuvnými dveřmi nebo dveřmi se závěsy na protilehlé straně sušičky. Úplné otevření dvířek sušičky nesmí být nijak omezeno.</p>
	<p>Prádlo potřísněné olejem se může samovznítit, zejména vlivem tepla vytvářeného v bubnové sušičce.</p>
	<p>Zahřátí způsobuje reakci oxidace oleje. Při oxidaci se uvolňuje přebytečné teplo. Pokud teplo nemůže uniknout, může se prádlo zahřát natolik, že dojde ke vznícení. Stohování prádla potřísněného olejem může zabránit úniku tepla a vytvořit nebezpečí požáru.</p>

	<p>Pokud se nelze vyhnout sušení v sušičce prádla potřísněného rostlinným olejem nebo olejem na vaření nebo znečištěného přípravky na ošetřování vlasů, nejprve vyperte prádlo v horké vodě s přídavkem detergentu. Takto můžete snížit, ale nikoli vyloučit nebezpečí.</p>
	<p>Z kapes vyjměte všechny předměty, jako jsou zapalovače, zápalky atp.</p>
	<p>Nikdy nepoužívejte zařízení s poškozeným napájecím kabelem!</p>
	<p>Toto zařízení je určeno k používání pouze v uzavřených prostorech.</p>
	<p>Koberce, obklady atp. nesmí zakrývat výstupní otvory ze zařízení, a to jak zepředu, tak i zezadu.</p>

	<p>Pokud se zařízení zahřeje na příliš vysokou teplotu, okamžitě vytáhněte zástrčku ze zásuvky.</p>
	<p>Napájecí kabel musí splňovat normy IEC a převádět proud, jak je uvedeno v tabulce níže. Pokud by výše uvedené požadavky nebyly splněny, aby byla zajištěna bezpečnost členů domácnosti, neprodleně přizpůsobte domácí elektrickou instalaci.</p> <p>Netahejte za napájecí kabel. Napájecí kabel uchopte za zástrčku.</p> <p>Zástrčku nevkládejte a nevytahujte mokřýma rukama.</p> <p>Nepoškodte napájecí kabel ani zástrčku.</p>

<p>Nebezpečí úrazu</p>	<p>Sušičku nedemontujte ani neinstalujte bez předchozího seznámení s návodem k obsluze nebo bez dohledu.</p> <p>Sušičku nestavějte na pračku bez speciální sady. (Chcete-li postavit sušičku na pračku, kupte si vhodnou sadu dílů. Aby nedošlo k ohrožení, sušičku musí umístit zaměstnanec servisu výrobce nebo jiná příslušně kvalifikovaná osoba.)</p> <p>Neopírejte se o otevřená dvířka sušičky.</p> <p>Na sušičku nepokládejte předměty, jako jsou svíčky nebo elektrický vaříč.</p>
<p>Nebezpečí poškození</p>	<p>Nepřepíňujte sušičku. Naplnění sušičky na její maximální kapacitu přispěje k úspoře energie.</p> <p>Nepoužívejte sušičku bez klapky a podstavce filtru.</p> <p>Nesušte nevyždímané prádlo.</p>













Nebezpečí poškození	<p>Nevystavujte sušičku přímému působení slunečního záření. Zařízení je určeno výlučně pro domácí použití.</p> <p>Neinstalujte sušičku v prostorech s vysokou vlhkostí.</p> <p>Před čištěním a údržbou vytáhněte zástrčku ze zásuvky. Zařízení nemyjte proudem vody.</p> <p>Z bezpečnostních důvodů neopravujte zařízení vlastními silami. Opravy provedené osobami bez požadované kvalifikace mohou představovat vážné nebezpečí pro uživatele zařízení.</p>
Nebezpečí výbuchu	<p>Nesušte prádlo potřísněné lehce hořlavými látkami, jako jsou olej, alkohol, protože může dojít k výbuchu.</p>

OZNAČENÍ NA ŠTÍTCÍCH OBLEČENÍ

Upozornění!

- Nikdy nepřeplyňte zařízení.
- Nevkládejte mokré prádlo, ze kterého kape voda. Může to poškodit sušičku nebo způsobit požár.

Přesvědčte se, že prádlo se může sušit v bubnové sušičce a věnujte pozornost následujícím symbolům:

Je možné strojní sušení 	Lze sušit v bubnové sušičce 	Nesušte v bubnové sušičce 	Nesušte! 
Sušte v rozvěšeném stavu 	Sušte ve svislé poloze 	Sušte ve vodorovné poloze 	Sušte ve stínu 
Lze čistit chemicky ve všech organických rozpouštědlech 	Nečistěte chemicky 	Chemické praní v běžně používaných rozpouštědlech pro chemické praní 	Chemické čištění pomocí trifluor-trichloreтанu, lakového benzínu 

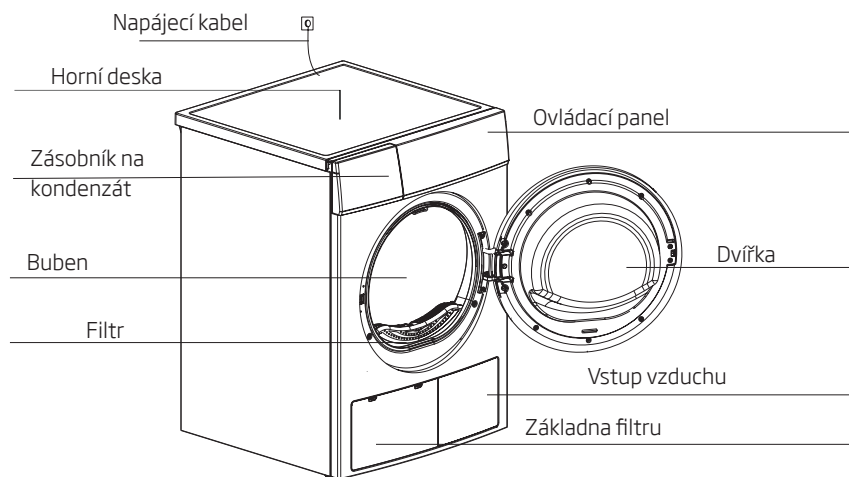


Při výběru sušicího programu si všímejte symbolů na štítcích oděvů.

INSTALACE ZAŘÍZENÍ

1

Popis zařízení

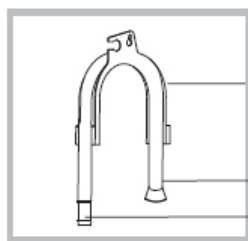


Upozornění: Seznamte se se zakoupeným zařízením.

2

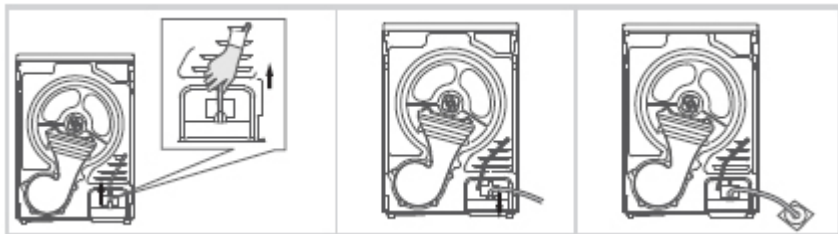
Příslušenství:

- Následující součásti jsou volitelné pro jednotlivé modely. Pokud se v sušičce vyskytují následující součásti, instalujte je v souladu s níže uvedeným návodem. K instalaci si nasadte rukavice.



Odtokovou hadici namontujte pouze tehdy, když chcete odvést kondenzát přímo do odpadní kanalizace, a nikoli do nádržky na kondenzát.

Instalace



Vytáhněte horní vypouštěcí hadici.

Připojte vnější vypouštěcí hadici k

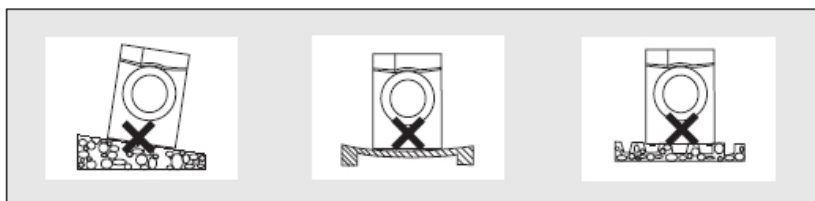
Vložte vnější vypouštěcí hadici do podlahového odpadu (dávejte pozor, abyste vnější vypouštěcí hadici nezlomili).

Přeprava

- Přepravujte opatrně. Zařízení nezvedejte za žádnou vyčnívající část. Zařízení nezvedejte uchopením za dvířka. Sušička se nesmí přepravovat ve vodorovné poloze.

Správná montážní poloha

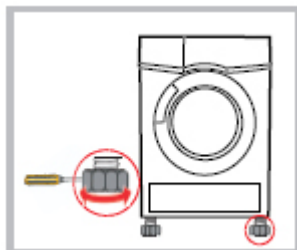
- Z praktických důvodů postavte sušičku v blízkosti pračky.
- Sušičku instalujte na čistém místě, kde se nehromadí nečistoty. Kolem zařízení musí být svobodná cirkulace vzduchu. Nezakrývejte přední vstup vzduchu ani mřížku vstupu vzduchu na zadní straně zařízení.
- Zařízení postavte na tvrdý a rovný povrch, abyste minimalizovali vibrace a hluk během provozu sušičky.
- Nikdy nedemontujte nožky zařízení. Neomezujte světlost pod zařízením tak, že jej umístíte na vysokém koberci, dřevěných lištách nebo podobných předmětech. Může to způsobit přehřátí zařízení.



6

Vyrovnění do roviny

- Po postavení na stálé místo zkontrolujte vodováhou, zda je sušička vyrovnaná do roviny. Bude-li třeba, seřídte nožky nářadím.



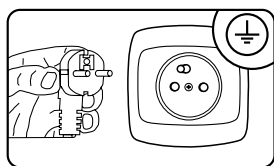
- Přesvědčte se, že napájecí napětí je stejné jako na typovém štítku zařízení.
- Zařízení nepřipojujte pomocí prodlužovacího kabelu ani jiné náhrady.

7

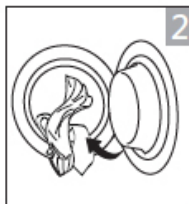
Rychlý start



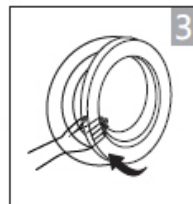
Před zapnutím se ujistěte, že zařízení je správně nainstalováno.



Připojte



Vložte prádlo



Zavřete dvířka

Sušení:



Zapněte



Vyberte program



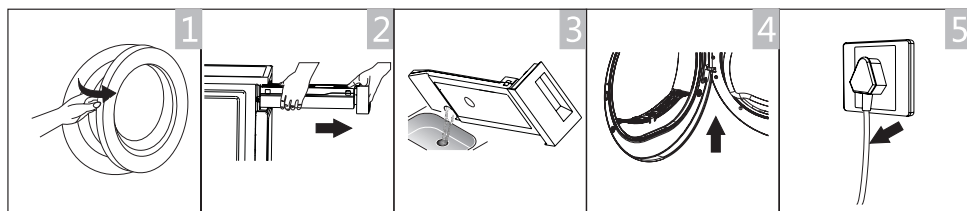
Vyberte funkci
nebo přednastavený program



Spusťte

Po sušení:

- Zazní zvukový signál a/nebo na displeji se zobrazí "0:00".



Otevřete dvířka a vyjměte prádlo

Vytáhněte zásobník

Vylijte kondenzát

Vyčistěte filtr



Vypněte



Pokud má zásuvka přepínač pro odpojení napájení, přepněte přepínač do polohy vypnuto.

Před prvním sušením

Po přepravě nechte zařízení asi 2 hodiny aklimatizovat. Před prvním použitím očistěte vnitřek bubny měkkou utěrkou.

1. Vložte několik čistých utěrek do bubny.
2. Vložte zástrčku do napájecí zásuvky a stiskněte [].
3. Vyberte program [Čas sušení] a stiskněte tlačítko [].
4. Po ukončení programu vyčistěte filtr v souladu s kapitolou „Čištění a údržba“. Během sušení kompresor a voda vydávají zvuk, což je zcela normální.

Sušte pouze prádlo, které je vhodné pro sušení v sušičce. O etiketách týkajících se praní:



Vhodné pro sušení v sušičce



Normální proces sušení: Sušení v sušičce je možné při běžné náplni a teplotě 80°.



Jemný proces sušení: Při sušení v sušičce buďte opatrní. Zvolte šetrný proces se sníženým tepelným působením.



Nesušte v bubnové sušičce: Věci nevhodné pro sušení v sušičce.

Před každým sušením:

1. Před sušením prádlo vyždímejte v pračce. Vysoká rychlost ždímání může zkrátit dobu sušení a ušetřit energii.
2. Aby výsledky sušení byly stejné, roztrďte prádlo podle látky a programu sušení.
3. Před sušením zapněte zipy, háčky a knoflíky, zapněte pásky atp.
4. Prádlo nesusušte při vysoké teplotě, protože se může snadno pomačkat.
5. Nesusušte výrobky z gumy a pružné materiály.
6. Abyste zabránili popálení kůže párou nebo horkými součástmi zařízení, otevřete dvířka teprve po ukončení sušicího programu.
7. Chcete-li zabránit prodloužení času sušení a zvýšené spotřebě energie, vyčistěte filtr a vyprázdněte zásobník po každém použití.
8. Nesusušte chemicky čištěné oděvy.
9. K sušení vlněného prádla vyberte vhodný program, aby látka byla svěžejší a načechraná. Přibližná hmotnost suchého prádla (každý kus)

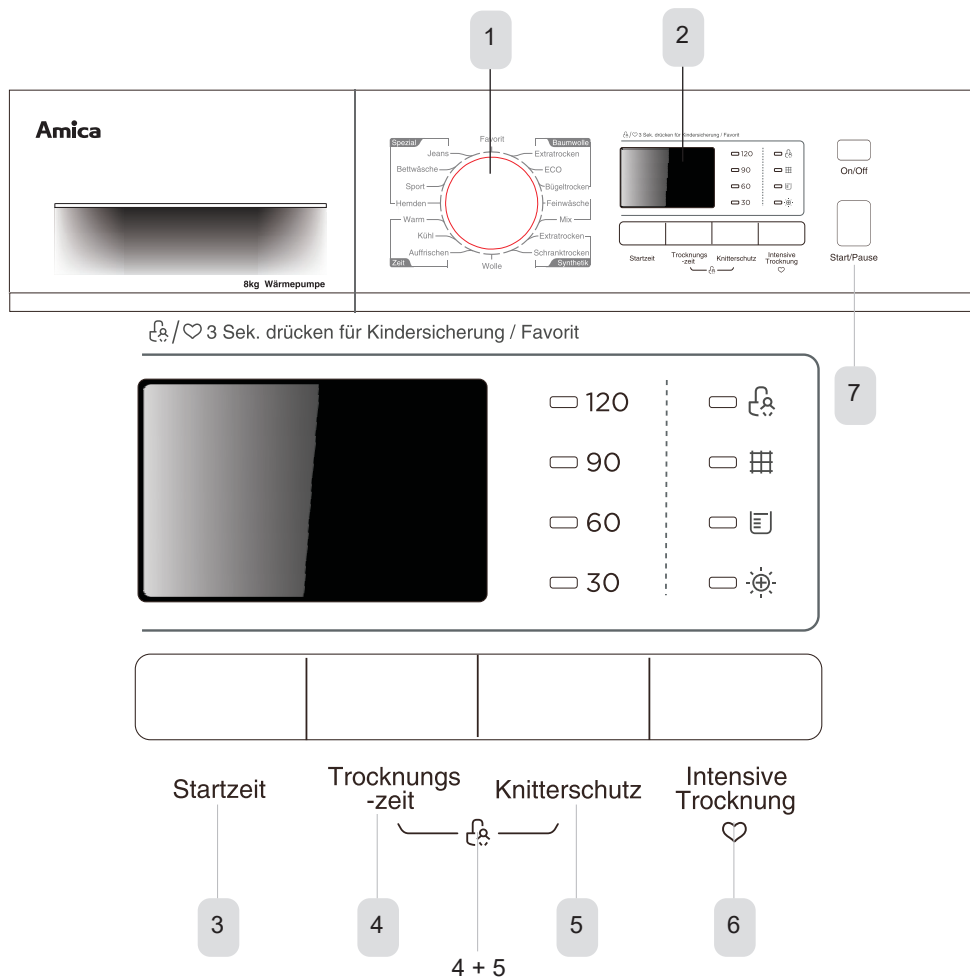
Oděvy ze smíšených vláken (cca 800g) 	Bunda (asi 800 g pro bavlnu) 	Džíny (asi 800 g) 	Deka (asi 900 g pro bavlnu) 
Prostěradlo (asi 600 g pro bavlnu) 	Pracovní oděv (asi 1120 g) 	Pyžamo, noční košile (asi 200 g) 	Košile s dlouhým rukávem (asi 300 g pro bavlnu) 
Košile s krátkým rukávem (asi 180 g pro bavlnu) 	Krátké kalhoty (asi 70 g pro bavlnu) 	Ponožky (asi 50 g ze smíšených vláken) 	



Zařízení nikdy nepřepínajte.

Nevkládejte mokré prádlo, ze kterého kape voda. Může to poškodit sušičku nebo způsobit požár.

POPIS OVLÁDACÍHO PANELU A DISPLEJE



1. Knoflík voliče programů
2. Displej
3. Tlačítko Odložený start [Startzeit]
4. Tlačítko Čas sušení [Trocknungszeit]
5. Tlačítko Méně záhybů [Knitterschutz]
6. Tlačítko Extra sušení [intensive Trocknung]
7. Tlačítko Start/Pauza
- 4+5. Dětská pojistka Child Lock

POPIS OVLÁDACÍHO PANELE A DISPLEJE

1

Knoflík voliče programů

- Stiskněte tlačítko [ⓘ]. Jakmile se rozsvítí LCD displej, otočte knoflík voliče programů a vyberte požadovaný program.
- Dodatečné funkce na výběr: [Odložený start], [Doba sušení], [Méně záhybů], [Extra sušení].
- Stiskněte tlačítko [▶||].

2

Displej



Dětská pojistka Child Lock



Ukazatel času zbývajcího do konce programu / chybová zpráva



Vyčistit filtry (varování)



Prázdná nádrž na vodu (varování)



Méně záhybů



Extra sušení



Můj cyklus

Opoždění startu

- Tato funkce slouží pro opožděný start sušení o 24 hodin. Jakmile je tato funkce aktivována, čas na displeji se odpočítává a ikona odloženého startu bliká.
Podrobný popis postupu:
- Vložte prádlo a přesvědčte se, že dvířka zařízení jsou zavřená.
- Stiskněte tlačítko [⌚] a pak otočte volič programů a vyberte požadovaný program.
- Podle potřeby můžete navíc vybrat funkci [Snadné žehlení], [Zvukový signál].
- Stlačte tlačítko [Odložený start].
- Stisknutím tlačítka [Odložený start] vyberte vhodnou dobu zpoždění.
- Po stisknutí tlačítka [▶||] sušička začne pracovat.
- Program sušení bude automaticky nastartovaný po uplynutí času opoždění.
- Po opětovném stisknutí tlačítka [▶||] se funkce opožděného startu zastaví.
- Chcete-li zrušit funkci „Odložený start“, stiskněte tlačítko [⌚].



Funkce Odložený start by měla být vždy nastavena jako poslední! Dodatečnou funkci k hlavnímu programu. Změna jakýchkoli parametrů programu po dřívějším výběru Hotovo zruší tuto funkci!

Čas sušení

Po výběru programu Teplý vzduch, Studený vzduch nebo Osvěžení můžete použít tlačítko [Čas sušení] pro přizpůsobení času sušení v intervalech každých 10 min.

Méně záhybů

- Tato funkce po ukončení sušícího programu funguje asi 60 minut (implicitně) nebo 30, 90, 120 minut (po výběru).
- Tato funkce zabraňuje vzniku záhybů na prádle. Prádlo můžete vytáhnout během programu Méně záhybů s výjimkou [Časové sušení teplé], [Časové sušení studené] a [Osvěžení], u všech jiných programů můžete vybrat tuto funkci.

6

Extra sušení

Funkce slouží pro přizpůsobení úrovně sušení prádla.

- Funkci Úroveň sušení můžete vypnout pouze před spuštěním programu.
- Stlačujte tlačítko [Extra sušení], abyste vybrali čas sušení.
- Kromě programů [Bavlna k žehlení] [Jemné] [Vlna] [Doba sušení] lze u všech ostatních programů zvolit funkci [Extra sušení].

7

Tlačítko Start/Pauza

Stisknutím tlačítka Start/Pauza spustíte nebo pozastavíte cyklus sušení.

4+5

Dětská pojistka (Child Lock)

1. Toto zařízení má speciální dětskou pojistku, která zabraňuje stisknutí tlačítek a náhodnému spuštění dětmi.
2. Chcete-li aktivovat dětskou pojistku, stiskněte současně tlačítka [Méně záhybů] a [Doba sušení] na déle než 3 sekundy, když je sušička v provozu. Pokud je funkce dětské pojistky zapnutá, na displeji se zobrazí ikona [Dětská pojistka] a nefunguje žádné tlačítko kromě [ⓘ]. Chcete-li zapnout dětskou pojistku, během provozu sušičky stiskněte současně tlačítka [Méně záhybů] a [Čas sušení] a přidržte déle než 3 sekundy.

Můj program - Oblíbené

Funkce se používá pro definování a uložení svých často používaných oblíbených programů.

1. Pomocí knoflíku voliče programu vyberte požadovaný program a jiné funkce sušení.
2. Stiskněte a přidržte tlačítko [Extra sušení] na 3 sekundy, až zazní zvukový signál; vybraný program byl uložen.
3. Otočte knoflík voliče programu do polohy [Můj program] a spusťte oblíbený program.
4. Chcete-li změnit nastavení [Můj program], opakujte krok (1) a (2).

Výběr programu

1. Když se LED displej rozjasní, otočte knoflíkem pro výběr programu a vyberte požadovaný program.
2. Pro další možnosti vyberte funkce [Odložený start], [Čas sušení], [Extra sušení], [Méně záhybů].
3. Stiskněte tlačítko [▶||].
4. Stiskněte tlačítko [ⓘ] po skončení programu.

Start programu

Jakmile se program spustí, buben se otáčí. Na displeji se rozsvítí LED indikátor fáze programu a zobrazí se zbývající čas do konce programu.

Ukončení programu

Po ukončení programu se buben přestane otáčet. Na displeji se zobrazí „0:00“ a LED fáze cyklu zobrazující „End“ a příslušná LED se rozsvítí. Pokud uživatel neodstraní náplň, sušička aktivuje funkci [Snadné žehlení].

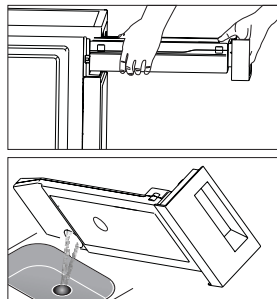
Stiskněte prosím tlačítko [ⓘ] po vyprázdnění sušičky vypněte napájení a odpojte ji ze zásuvky.

Odstraňte potíže podle části „Odstraňování problémů“, pokud se sušička neočekávaně zastaví během procesu sušení nebo pokud sušička zobrazí chybový kód.

ÚDRŽBA A ČIŠTĚNÍ

Vyprazdňování zásobníku na kondenzát

- Zásobník na kondenzát uchopte oběma rukama a vytáhněte.
- Zásobník na kondenzát naklopte, vylijte kondenzát do umyvadla.
- Vložte zpět zásobník na kondenzát.



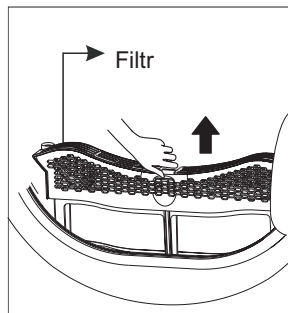
Zásobník na kondenzát vyprázdněte po každém použití. Jinak se program zastaví a rozsvítí se ikona [☰]. Po vyprázdnění zásobníku můžete sušičku opět zapnout stisknutím tlačítka [▶||].

Kondenzát nepijte.

Sušičku nepoužívejte bez zásobníku na kondenzát.

Čištění hlavního filtru

- Tato sušička má hlavní filtr, který zachycuje volné žmolky a vlákna ze vzduchu při sušení prádla ve dvířkách. Po každém sušicím programu vyčistěte filtry.
- Otevřete dvířka.
- Vyměňte hlavní filtr.
- Filtr otevřete a odstraňte chuchvalce, očistěte jej pod tekoucí vodou.
- Filtr před opětovným vložením důkladně osušte.



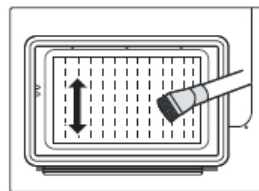
Všímejte si směru nasazení hlavního filtru.



Nedotýkejte se výměníku tepla, protože může dojít k úrazu a také k poškození samotného výměníku.

Bude-li třeba, asi každé 2 měsíce vysajte vysavačem prach a vlákna z výměníku tepla. Při čištění výměníku tepla netlačte na povrch. Jinak můžete poškodit výměník.

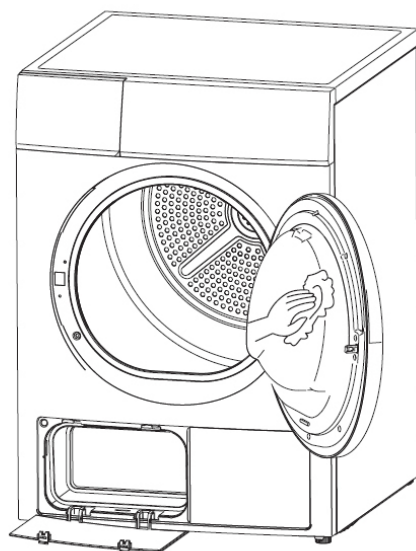
Pokud se do komory filtru dostane cizí předmět, vyjměte filtr, otevřete komoru výměníku tepla a cizí předmět vyjměte. Dávejte pozor, abyste se nedotýkali výměníku tepla holými rukama, abyste se nezranili.



Čištění sušičky



- Před začátkem čištění vytáhněte zástrčku ze zásuvky!
- Sušičku čistěte vlhkým hadříkem a čistou vodou. Chemické čisticí prostředky mohou poškodit plastový povrch a jiné díly.
- Čištění provádějte v rukavicích.
- Hadřík navlhčete čistou vodou.
- Vyčistěte dvířka, zejména kolem okénka.
- Vyčistěte těsnění kolem přední konzoly.
- Vyčistěte senzor vlhkosti uvnitř bubny.
- Vytáhněte všechny filtry, vyčistěte těsnění a vzduchové hadice. Před zapnutím sušičky otřete všechny díly dosucha měkkým hadříkem.






ŘEŠENÍ PROBLÉMŮ BĚHEM PROVOZU

Displej	Příčina	Řešení
E32	Chyba senzoru vlhkosti	Pokud se vyskytne problém, kontaktujte místní servisní centrum.
E33	Chyba senzoru teploty	
E82	Chyba komunikace	



- Opravu může provádět pouze autorizovaný servis. Opravy provedené osobami bez požadované kvalifikace mohou představovat vážné nebezpečí pro uživatele zařízení.
- Před kontaktováním autorizovaného servisu proveďte všechny kroky pro svépomocné odstranění problému uvedené v návodu k obsluze.
- Pokud se na displeji zobrazí jiné zprávy a sušička nefunguje, kontaktujte servis.
- Autorizovaný servis je oprávněn účtovat náklady na poradenství dokonce i v záruční době.

Problém	Řešení
Displej není zapnutý	Zkontrolujte, zda je napájení správné. Zkontrolujte, zda je zástrčka připojena do zásuvky. Zkontrolujte vybraný program. Stiskněte tlačítko [ⓘ].
 se rozsvítí	Zkontrolujte nádrž na vodu. Pokud je plná, vylijte kondenzát a spusťte znovu sušičku. Pokud nádoba není plná, spusťte znovu sušičku. Pokud ikona „  “ stále svítí i po provedení prvních dvou kroků, zavolejte servis.
 se rozsvítí	Vyčistěte výměník tepla Vyčistěte filtr.
Sušička se nespouští	Připojte sušičku k elektrické síti. Zapněte sušičku prádla. Zkontrolujte, zda jste zavřeli dvířka. Zkontrolujte, zda jste vybrali program. Zkontrolujte, zda jste stiskli tlačítko start.
Není dosaženo příslušného stupně vysušení nebo čas sušení je příliš dlouhý	Vyčistěte filtr od vláken a nitek a vyčistěte výměník tepla. Vyprázdněte zásobník. Zkontrolujte odtokovou hadici. Sušička je přeplněná. Vyčistěte senzor vlhkosti. Nezakrývejte vstup vzduchu. Použijte intenzivnější program nebo delší čas sušení.
Je slyšet bučení	Kompresor funguje. Tyto zvuky jsou zcela normální a neznamenají závalu.
Po skončení programu se sušička vypne	Sušička se automaticky vypne, aby šetřila energii. To není chyba, ale normální funkce.



- Pokud nemůžete odstranit problém sami, zavolejte pomoc
- Stiskněte tlačítko [ⓘ].
- Vytáhněte napájecí zástrčku a zavolejte servis.



AMICA S.A.
UL. MICKIEWICZA 52
64-510 WRONKI

TEL. 67 25 46 100
FAX 67 25 40 320

WWW.AMICA.PL