

Amica

EAWI6102SL

INSTRUKCJA OBSŁUGI

PRALKI

Pralkę należy uruchamiać dopiero po przeczytaniu instrukcji!

SPIS TREŚCI

Podstawowe informacje.....	3
Wskazówki odnośnie bezpieczeństwa.....	4
Instalacja pralki.....	7
Oznaczenie symboli na etykietach odzieży.....	9
Opis panelu sterowania i wyświetlacza.....	9
Programy specjalne.....	13
Opis użytkowania.....	14
Tabela programów.....	15
Rozwiązywanie problemów podczas eksploatacji.....	16
Konserwacja i czyszczenie.....	18
Praktyczne wskazówki odnośnie prania.....	19
Dane techniczne.....	22
Gwarancja i serwis.....	22
Karta produktu.....	23



To urządzenie jest oznaczone zgodnie z Dyrektywą Europejską **2012/19/UE** oraz polską Ustawą o zużytym sprzęcie elektrycznym i elektronicznym symbolem przekreślonego kontenera na odpady.

Takie oznakowanie informuje, że sprzęt ten, po okresie jego użytkowania nie może być umieszczany łącznie z innymi odpadami pochodzącymi z gospodarstwa domowego.

Użytkownik jest zobowiązany do oddania go prowadzącym zbieranie zużytego sprzętu elektrycznego i elektronicznego. Prowadzący zbieranie, w tym lokalne punkty zbiórki, sklepy oraz gminne jednostki, tworzą odpowiedni system umożliwiający oddanie tego sprzętu. Właściwe postępowanie ze zużytym sprzętem elektrycznym i elektronicznym przyczynia się do uniknięcia szkodliwych dla zdrowia ludzi i środowiska naturalnego konsekwencji, wynikających z obecności składników niebezpiecznych oraz niewłaściwego składowania i przetwarzania takiego sprzętu.

PODSTAWOWE INFORMACJE

Szanowny Kliencie,

Od dziś pranie staje się prostsze niż kiedykolwiek. Pralka Amica to połączenie wyjątkowej łatwości obsługi i doskonałej efektywności. Po przeczytaniu instrukcji, obsługa pralki nie będzie problemem.

Pralka, która opuściła fabrykę była dokładnie sprawdzona przed zapakowaniem pod względem bezpieczeństwa i funkcjonalności na stanowiskach kontrolnych. Pozostałością z tej kontroli może być ewentualna wilgoć lub resztki wody w pralce.

Prosimy Państwa o uważną lekturę instrukcji obsługi przed uruchomieniem urządzenia.

Przestrzeżenie zawartych w niej wskazówek uchroni Państwa przed niewłaściwym użytkowaniem.

Instrukcję należy zachować i przechowywać tak, aby mieć ją zawsze pod ręką.

Należy dokładnie przestrzegać instrukcji obsługi w celu uniknięcia nieszczęśliwych wypadków.



Uwaga!

Pralka przeznaczona jest wyłącznie do użytku domowego i służy do prania materiałów tekstylnych i odzieży, przystosowanych do prania mechanicznego w kąpeli piorącej.

Przed podłączeniem pralki do gniazda sieciowego należy usunąć zabezpieczenia transportowe i wypoziomować pralkę.

Producent zastrzega sobie możliwość dokonywania zmian nie wpływających na działanie urządzenia.

Użytkowanie

- Pralkę należy obsługiwać tylko po zapoznaniu się z niniejszą instrukcją.
- Nigdy nie używać pralki na wolnym powietrzu lub w pomieszczeniach, w których mogą wystąpić ujemne temperatury.
- Dzieci i osoby, które nie zapoznały się z instrukcją nie powinny używać pralki.

Uwaga! Temperatura poniżej 0°C może spowodować uszkodzenie pralki!

W przypadku przechowywania lub transportu pralki w ujemnych temperaturach, użytkowanie pralki można rozpocząć po 8-godzinnym okresie aklimatyzacji w pomieszczeniu o temperaturze dodatniej.

Oświadczenie producenta

Producent deklaruje niniejszym, że wyrób ten spełnia zasadnicze wymagania wymienionych poniżej dyrektyw europejskich:

- **dyrektywy niskonapięciowej 2014/35/UE**
- **dyrektywy kompatybilności elektromagnetycznej 2014/30/UE**
- **dyrektywy ekoprojektowania 2009/125/UE**
- **dyrektywy RoHS 2011/65/UE**

i dlatego wyrób został oznakowany  oraz została wystawiona dla niego deklaracja zgodności udostępniana organom nadzorującym rynek.

WSKAZÓWKI ODNOŚNIE BEZPIECZEŃSTWA

- Środki piorące Stosować tylko środki piorące i uszlachetniające przeznaczone do pralek automatycznych - szczególnie na programie **BAWEŁNA 90°C**.
Do prania nie wolno stosować żadnych środków zawierających rozpuszczalniki, ponieważ pewne części pralki mogą zostać uszkodzone lub mogą się wydzielać gazy trujące. Istnieje także niebezpieczeństwo zapłonu i wybuchu.
- Załadunek prania Nie dopuszczać do przedostania się niepożądanych przedmiotów do wnętrza urządzenia. Bezwzględnie opróżnić kieszenie odzieży, zapinać guziki i zamki błyskawiczne. Nie przekraczać ilości zalecanego załadunku odzieży do bębna pralki.
Uwaga: Tkaniny delikatne oraz niewielkich rozmiarów prac w siatkach ochronnych (np. pończochy, chusteczki wyłapujące kolor).

WSKAZÓWKI ODNOŚNIE BEZPIECZEŃSTWA

- Panel sterowania Chronić panel sterowania przed zalaniem wodą.



Nie kładź wypranej odzieży na pralce!

- Transport Przed rozpoczęciem prac związanych z transportem należy odłączyć pralkę od sieci elektrycznej. Do transportu pralkę należy bezwzględnie zablokować (założyć zabezpieczenia transportowe). Patrz rozdział **INSTALACJA PRALKI**. Pralkę transportować w pozycji pionowej.
- Tabliczka znamionowa Tabliczka znamionowa z podstawowymi danymi pralki znajduje się w górnej, tylnej części obudowy.
- Poparzenia Podczas pracy okno i drzwi pralki są gorące. Nie zezwalać dzieciom na przebywanie w pobliżu.

WSKAZÓWKI ODNOŚNIE BEZPIECZEŃSTWA

Sprawdzenie stabilności

Po ustawieniu i wypoziomowaniu pralki bezwzględnie należy sprawdzić czy pralka stoi stabilnie na wszystkich czterech nóżkach.

Sprawdzenie polega na dociśnięciu każdego narożnika pralki i kontroli czy pralka się nie porusza. Prawidłowe ustawienie i wypoziomowanie urządzenia jest warunkiem bezpiecznej, długotrwałej i bezawaryjnej pracy.



Uwaga! Przed włączeniem odczekaj 3 godziny, wypoziomuj i odblokuj pralkę.



Uwaga! Nieprawidłowe wypoziomowanie, a w szczególności brak stabilności pralki może być przyczyną przesuwania się jej podczas eksploatacji.

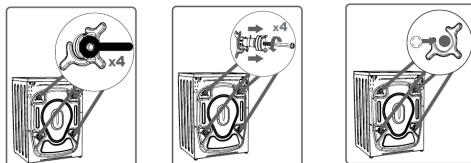
Niniejszy sprzęt może być użytkowany przez dzieci w wieku co najmniej 8 lat i przez osoby o obniżonych możliwościach fizycznych, umysłowych i osoby o braku doświadczenia i znajomości sprzętu, jeżeli zapewniony zostanie nadzór lub instruktaż odnośnie do użytkowania sprzętu w bezpieczny sposób, tak aby związane z tym zagrożenia były zrozumiałe. Dzieci nie powinny bawić się sprzętem. Dzieci bez nadzoru nie powinny wykonywać czyszczenia i konserwacji sprzętu. Dzieci poniżej 3 roku życia powinny trzymać się z daleka, chyba że są pod stałą opieką.

Wycofanie z eksploatacji

Zużytą pralkę należy dla bezpieczeństwa uczynić niezdatną do użytkowania. Najpierw wyciągnąć wtyczkę z gniazdka, a następnie odciąć kabel zasilający. Przy złomowaniu należy postępować wg lokalnych przepisów dotyczących pozbywania się odpadów i śmieci.

INSTALACJA PRALKI

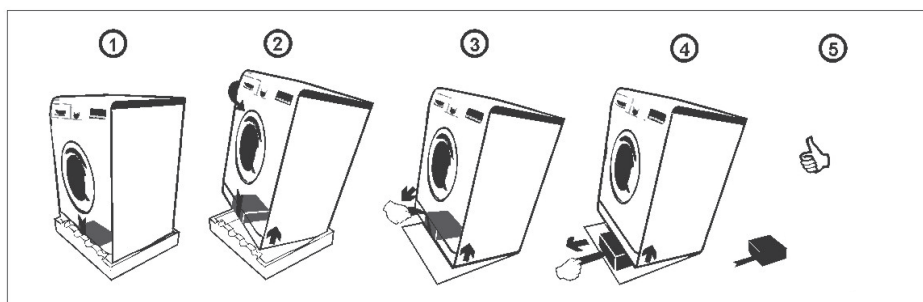
I. Usuwanie zabezpieczeń transportowych (zabezpieczenia należy zachować do wykorzystania, np. przy przeprowadzce).



- Odkręcić kluczem 4 śruby blokad
- Wyjąć z gniazd gumowo-plastikowe wsporniki transportowe wraz z podkładkami i śrubami.
- Zaślepić otwory zaślepkami, które znajdują się w woreczku z akcesoriami.



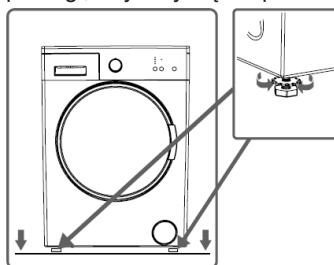
Przed rozpoczęciem użytkowania należy usunąć styropianową podpórkę pod silnikiem.



II. Ustawienie i wypoziomowanie pralki



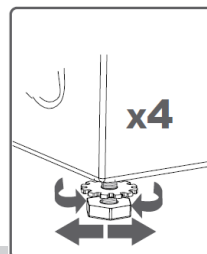
- Nie ustawiać pralki na dywanie!
- Powierzchnia podłogi nie powinna być ani wklęsła ani pochyła!
- Należy zwrócić uwagę na kształt powierzchni podłogi, aby cały ciężar pralki spoczywał na nóżkach (a nie na korpusie)!



- Pralkę postawić na twardym, równym podłożu.
- Poluzować plastikową podkładkę (2)
- Wypoziomować przez kręcenie nóżkami, nakrętkami (1)
- Zablokować podkładkami (2)

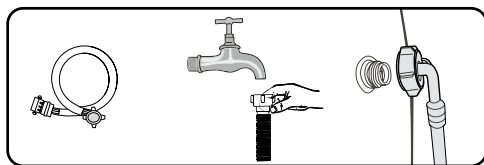


Po ustawieniu i wypoziomowaniu pralki należy sprawdzić jej stabilność przez dociśnięcie każdego narożnika pralki i sprawdzenie czy pralka się nie porusza!



INSTALACJA PRALKI

III. Podłączenie wody



Należy używać nowych kompletnych węży dostarczonych wraz ze sprzętem. Używanych węży nie należy ponownie stosować.

Wąż zasilający z uszczelkami znajduje się w bębnie pralki.

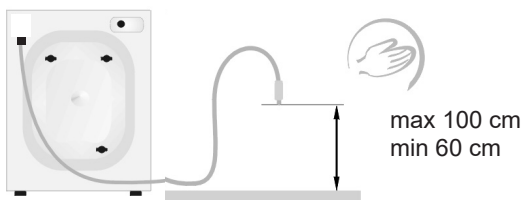


Ciśnienie wody min. 0,1 MPa (1 bar), max. 1 MPa (10 bar).

Pralkę należy zasilać zimną wodą.

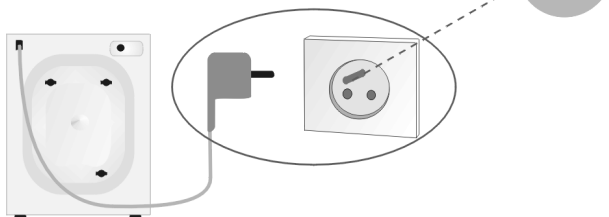
- po podłączeniu należy sprawdzić, czy wąż nie jest poskręcany,
- po podłączeniu węża i zaworu sprawdzić ich szczelność,
- sprawdzać regularnie stan węża zasilającego.

IV. Odpływ wody



Wąż spustowy znajduje się z tyłu pralki. Wąż spustowy należy zabezpieczyć tak, aby nie przemieszczał się podczas pracy pralki (zastosować kolanko- jak poniżej). Nie wkładać węża w rurę spustową za głęboko!

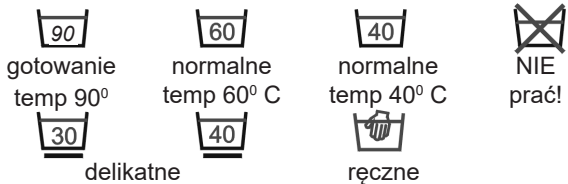
V. Podłączenie zasilania elektrycznego



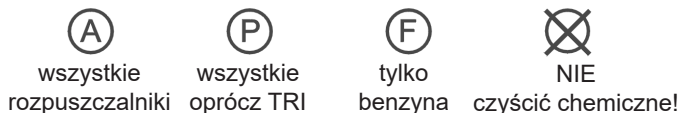
- Podłączenie pralki do sieci (gniazdo w instalacji elektrycznej) powinno być w widocznym i dostępnym miejscu!
- Pralkę podłączyć tylko do prawidłowo zainstalowanego gniazda elektrycznego wyposażonego w bolec uziemiający!
- Nie podłączać przez przedłużacz!
- W przypadku uszkodzenia przewodu zasilającego wymiany musi dokonać autoryzowany serwis.
- Instalacja elektryczna, do której będzie podłączona pralka powinna być zabezpieczona bezpiecznikiem 10 A.

OZNACZENIE SYMBOLI NA ETYKIETACH ODZIEŻY

I. Pranie



II. Czyszczenie chemiczne



III. Suszarka bębnowa

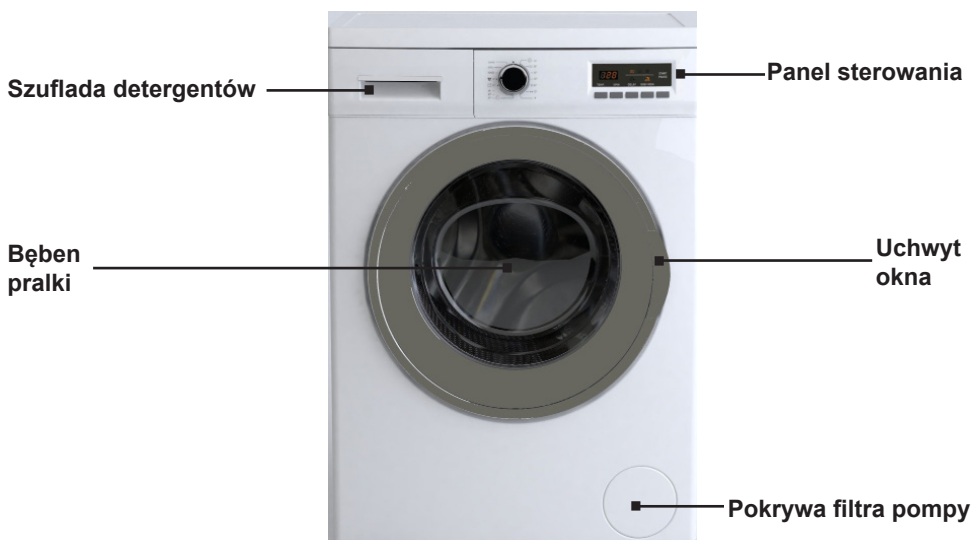


IV. Prasowanie

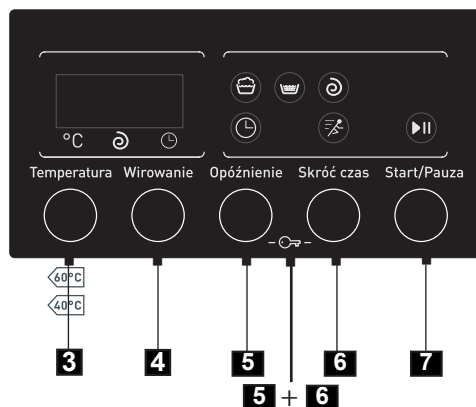
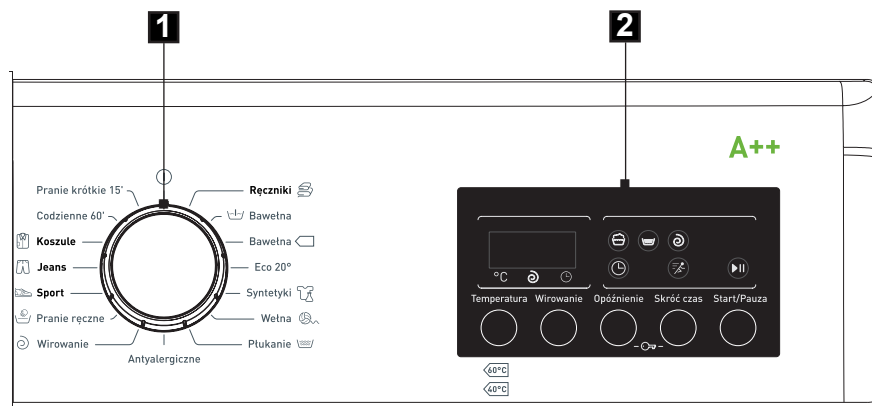


Wybierając program prania należy zwracać uwagę na symbole zawarte na etykietach odzieży.

OPIS PRALKI




OPIS PANELU STEROWANIA I WYŚWIETLACZA



1. Pokrętko programatora
2. Wyświetlacz
3. Przycisk wyboru **temperatury**
4. Przycisk wyboru **prędkości wirowania**
5. Przycisk funkcji dodatkowej **Opóźnienie**
6. Przycisk funkcji dodatkowej **Skróć czas**
7. Przycisk **START/PAUZA**
- 5+6. Blokada rodzicielska **Child Lock**

OPIS PANELU STEROWANIA I WYŚWIETLACZA


1. Pokrętło programatora

Użytkownik może wybrać odpowiedni program prania, w zależności od zabrudzenia oraz rodzaju i ilości wsadu, co zapewnia lepsze efekty i skuteczniejsze pranie. Po uruchomieniu programu, przestawienie pokrętła na inną pozycję (za wyjątkiem ) nie skutkuje zmianą paramterów zadanego wcześniej programu.

2. Wyświetlacz

- Na wyświetlaczu dostępne są: czas, temperatura, obroty wirowania, opóźnienie startu 1-23 h. Ponadto wyświetlane są wskaźniki funkcji dodatkowych (opóźnienie startu i tryb szybki), oraz **START/PAUZA**. Po zakończeniu programu miga napis **End**.


- Podczas trwania programu wyświetlany jest czas do zakończenia programu. Wyświetlany na zegarze czas jest wyłącznie prognozą i może odbiegać od rzeczywistego czasu prania, w zależności od temperatury i ciśnienia wody, wielkości wsadu, ilości dozowanego proszku itp. Czas jest automatycznie aktualizowany w trakcie prania, dopuszczalne są jego chwilowe zatrzymania oraz przeskokki.

- Symbol  **Child Lock**
Gdy aktywny jest Child Lock próba przełączenia programu lub zmiany nastaw skutkuje miganiem napisu **CL** na wyświetlaczu.

3. Przycisk wyboru Temperatury

Przycisk ten umożliwia ustawienie temperatury prania. Naciskanie przycisku powoduje wyświetlenie dostępnych dla danego programu nastaw temperatury wody lub opcji prania w zimnej wodzie (bez podgrzewania). W zależności od wybranego programu na wyświetlaczu pojawią się następujące temperatury - - °C (zimna woda) - 30°C - 40°C - 50°C - 60°C - 70°C - 80°C - 90°C. Dla programu Eco możliwa jest do wyboru tylko: na wyświetlaczu - - (zimna woda) lub 20°C.

4. Przycisk wyboru Prędkości wirowania

Przycisk ten służy do ustawiania prędkości wirowania w czasie odprowadzania wody z pralki. Aby zmienić nastawę należy nacisnąć przycisk. W zależności od wybranego programu wyświetlacz wskazuje - - (wyłączenie wirowania)  - 400 - 600 - 800 - 1000.

5. Przycisk funkcji dodatkowej Opóźnienie

Przycisk ten służy do ustawienia opóźnienia startu prania. Dostępne są nastawy w zakresie 1-23 godzin. Należy nacisnąć przycisk, aby ustawić czas, po upływie którego rozpoczęte zostanie pranie.

UWAGA: Jeżeli w czasie odliczania czasu opóźnienia wystąpi przerwa w dopływie prądu, funkcja opóźnienia podejmie ponownie odliczanie bezpośrednio po przywróceniu zasilania.

OPIS PANELU STEROWANIA I WYŚWIETLACZA

6. Przycisk funkcji dodatkowej **Skróć czas**

Funkcja **Skróć czas** skraca całkowity czas prania oszczędzając jednocześnie zużycie energii oraz zmniejszając zużycie wody.

Włączenie tej funkcji jest zalecane szczególnie przy praniu odzieży słabo zabrudzonej.

UWAGA 1: Funkcja „Skróć czas” nie jest dostępna dla wszystkich programów prania (patrz tabela programów).

UWAGA 2: Funkcja „Skróć czas” może zostać aktywowana automatycznie w przypadku wykrycia załadunku mniejszego niż nominalny dla danego programu.

7. Przycisk **START/PAUZA**

Przycisk **START/PAUZA** służy do rozpoczynania i przerywania pracy pralki. Jeżeli pralka pracuje świeci się wskaźnik **START/PAUZA**. Natomiast w trybie **PAUZA** wskaźnik **START/PAUZA** miga.

Funkcja **PAUZA** może być wykorzystana do namaczania prania.

Po uruchomieniu wybranego programu należy odczekać ok. 10 minut, a następnie nacisnąć przycisk **START/PAUZA**. Po upływie żądanego czasu namaczania należy ponownie nacisnąć przycisk **START/PAUZA**, a pralka będzie kontynuować program. Namaczanie pozwala poprawić efekt prania w przypadku silnie zabrudzonej odzieży.

PROGRAMY SPECJALNE

1. Program antyalergiczne:

Program ten jest przeznaczony dla dzieci oraz osób o wrażliwej skórze. Pranie zasadnicze standardowo odbywa się w temperaturze 60°C (możliwe nastawy temp.: 60/50/40/30/-- „zimna woda”), a po nim występują cztery płukania.

Dodatkowo podczas wszystkich etapów płukania woda podgrzewana jest do 30°C.

2. Program Codzienne 60':

60 minut, nastawa temperatury 60°C, program codzienny z jednym cyklem płukania i maksymalną prędkością wirowania. Tego programu można używać do prania tkanin kolorowych, bawełny i lnu.

3. Program Koszule:

Temperatura 60°C, bez wirowania pomiędzy fazami płukania. Na końcu programu występuje trzyetapowe wirowanie z prędkościami kolejno 400, 500 i 600 obr/min. Tego programu można używać do jednoczesnego prania koszul i bluzek z bawełny, tkanin syntetycznych i mieszanych.

4. Program Pranie Krótkie 15':

Programy te służą do odświeżania odzieży. Zawierają wszystkie trzy etapy prania:

- pranie zasadnicze
- płukanie
- wirowanie

5. Program Eco 20:

Program służy do prania odzieży w temperaturze 20°C.

I. Wybór programu

1. Ustawić pokrętko programatora zgodnie z żądanym programem (patrz tabela w dalszej części instrukcji).
2. W celu dostosowania programu do indywidualnych potrzeb można zmienić nastawę temperatury, prędkość wirowania lub załączyć dostępne funkcje dodatkowe.
3. Nacisnąć przycisk Start/Pauza.


II. Nastawa opóźnienia startu prania

Funkcji opóźnionego startu można użyć, gdy np. korzysta się z ulgowej taryfy opłat za energię elektryczną.


Procedura:

1. Zamknij okno pralki.
2. Ustaw pokrętko programatora na wybranym programie (patrz tabela w dalszej części instrukcji).
3. Zależnie od potrzeb wybierz funkcje dodatkowe lub zmień parametry prania.
4. Naciśnij przycisk Opóźnienia startu.
5. Wybierz nastawę czasu w zakresie od 1 do 23 godzin. Na wyświetlaczu pojawi się od 1h do 23h.
6. Naciśnij przycisk [Start/Pauza]. Pralka przechodzi w tryb oczekiwania. Pranie zostanie automatycznie rozpoczęte po upływie czasu opóźnienia.

III. Zakończenie prania

1. Po zakończeniu prania na wyświetlaczu pojawi się migający napis **End**.
2. Zakręcić zawór wody.
3. Ustawić pokrętko programatora w położeniu .
4. Odłączyć pralkę z sieci elektrycznej.
5. Otworzyć okno pralki i wyjąć pranie.

IV. Kasowanie i zmiana programu

Aby przerwać program należy ustawić pokrętko programatora w pozycji  na kilka sekund. Następnie należy ponownie wybrać żądany program prania.

UWAGA: Po skasowaniu programu, a następnie przekręceniu pokrętkła na dowolną pozycję (w przypadku gdy w bębnie znajduje się woda) pralka automatycznie włączy odpompowanie. Następnie należy ponownie wybrać żądany program prania.

TABELA PROGRAMÓW

Lp.	Nazwa programu	Temp. max. [°C]	Max. przedkość wirów na [obr./min.]	Max. zabudunek [kg]	Dostępne funkcje dodatkowe			Szularda detergentów			Czas [h:min]	Zużycie energii [kWh]	Zużycie wody [l]	Ilość płukaniek	Zalecenia dotyczące rodzaju wsadu
					Opóźnienie	Skroś czasu	Pranie wstępne	Pranie w czasie	Skroś (opcja)						
1	Ręczniki	90°	1000	60	Opcja	Opcja	X	●	○	3:20	2,47	84	3	Mocno lub średnio zabudowana odzież z bawełny oraz delikatna odzieżka wymagająca gwałtownej	
2	Bawelna + Pranie wstępne Pranie zabudunek* Bawelna + Pranie wstępne *podawa zabudunku*	60°	1000	60	Opcja	Opcja	●	●	○	2:30	1,64	80	3	Średnio lub mocno zabudowana odzież z bawełny, białozna pościelowa, odzież, białozna, ręczniki, tkaniny włazne.	
3	Bawelna Eco* Pranie zabudunek* Bawelna Eco* *podawa zabudunku*	60°	1000	60	Opcja	Opcja	X	●	○	3:20	1,00	36	2	Leitko zabudowana odzież z bawełny lub lnu.	
4	Eco 20	20°	1000	30	Opcja	-	X	●	○	1:38	0,19	32	2	Leitko zabudowana, przeprocona odzież z bawełny lub tkanin lanych. Pranie w temp. 20°C.	
5	Syntetyki	40°	800	30	Opcja	Opcja	X	●	○	1:31	0,50	33	2	Pranie lekkie lub średnio zabudowanej delikatnej odzieży syntetycznej lub wykonanej z mieszanki syntetyczno-bawełnianych.	
6	Włazna	30°	600	20	Opcja	-	X	●	○	0:50	0,14	35	3	Uwaga: Nie pnie odzież wykonaną z tkanin elastycznych posiadających elastyczne elementy. Dla tkanin bardzo delikatnych należy zredukować obroty.	
7	Płukanie	-	1000	60	Opcja	-	X	X	○	0:36	0,09	37	3	Program służący do płukania z dodatkami do płukania (np. płukacz, płukacz do tkanin). Dla tkanin bardzo delikatnych należy zredukować obroty.	
8	Antybakteryjne	60°	800	60	Opcja	-	X	●	○	3:00	1,90	60	4	Program przeznaczony do prania odzieży dla osób o wrażliwej skórze np. dla dzieci. Odmirowanie prania np. po praniu ręcznikami.	
9	Włazne	-	1000	60	Opcja	-	X	X	X	0:15	0,04	-	-	Program przeznaczony do prania odzieży dla osób o wrażliwej skórze np. dla dzieci. Odmirowanie prania np. po praniu ręcznikami.	
10	Pranie ręczne	30°	600	20	Opcja	-	X	●	○	1:29	0,33	65	3	Barwno delikatne tkaniny.	
11	Sport	30°	1000	30	Opcja	Opcja	X	●	○	1:20	0,30	35	2	Odzież sportowa.	
12	Jeans	30°	800	30	Opcja	Opcja	X	●	○	1:30	0,28	33	2	Brudna bawelna, syntetyki, pranie kolorowe, tkaniny włazne.	
13	Koszulki	60°	600	30	Opcja	Opcja	X	●	○	1:54	0,94	37	2	Brudna bawelna, odzież syntetyczna lub wykonana z mieszanki syntetyczno-bawełnianych (koszulki, bluzki).	
14	Codienne 60°	60°	1000	30	Opcja	Opcja	X	●	○	1:00	0,87	31	1	Brudna bawelna, pranie kolorowe, tkaniny włazne.	
15	Pranie delikatne 15°	30°	800	20	Opcja	-	X	●	○	0:15	0,09	28	1	Leitko zabudowana, przeprocona odzież z bawełny, tkanin lanych.	

- Zastosować detergent lub środek do zmiękczenia, jeśli konieczne.
- Wymagany detergent, bez którego pranie będzie nieskuteczne.
- x Nieumżliwe zastosowanie detergentu lub środka do zmiękczenia.

* - standardowe programy prania tkanin bawełnianych w 60 °C i 40 °C.
 Są to programy, odpowiednio do prania tkanin bawełnianych normalnie zabudowanych. Są jednocześnie najbardziej efektywne. **Ni programy pod względem łącznego zużycia energii i wody do prania tego rodzaju tkanin.**
Uwaga: Rzeczywista temperatura wody może się różnić od zadeklarowanej temperatury cyklu.

UWAGA: Wyżej wymieniony czas jest wyłącznie prognozą i może odbiegać od rzeczywistego czasu prania, w zależności od temperatury, ciśnienia wody, wielkości wsadu itp. Czas jest automatycznie aktualizowany w trakcie prania, dopuszczalne są jego chwilowe zatrzymania oraz przeskoki.

ROZWIĄZYWANIE PROBLEMÓW PODCZAS EKSPLOATACJI

Problem	Prawdopodobna przyczyna / Rozwiązanie
Pralka nie działa	<ul style="list-style-type: none"> - Odkręcić kran - Wyczyścić sitko na węży doprowadzającym - Zamknąć drzwiczki pralki - Nacisnąć przycisk [Start/Pauza]
Wycieki wody	<ul style="list-style-type: none"> - Podłączyć prawidłowo przewód dopływu wody.
Nieodwirowany wsad w pralce	<ul style="list-style-type: none"> - Ponownie równomiernie załadować wsad w bębnie, oczyścić filtr pompy.
Nieprzyjemny zapach w bębnie pralki	<ul style="list-style-type: none"> - Uruchomić cykl o wysokiej temperaturze, bez wsadu, z detergentem.
Brak wody w bębnie	<ul style="list-style-type: none"> - Odkręcić kran z wodą zasilającą.
Woda pozostająca w komorze środka zmiękczającego	<ul style="list-style-type: none"> - Należy docisnąć „grzybek”, który znajduje się w komorze środkowej.
Pranie źle wypłukane	<ul style="list-style-type: none"> - Prawidłowo dozować środek piorący, w zależności od zabrudzeń i twardości wody (patrz zalecenia na opakowaniu środka piorącego) - Wyczyścić filtr pompy
Pralka nie napełnia się wodą	<ul style="list-style-type: none"> - Odkręcić zawór wody - Sprawdzić nastawę programu - Sprawdzić ciśnienie wody - Podłączyć ponownie przewód dopływu wody - Zamknąć drzwiczki pralki - Sprawdzić czy przewód dopływu wody nie jest zagięty lub zablokowany
Jednoczesny dopływ i odpływ wody.	<ul style="list-style-type: none"> - Sprawdzić czy koniec węża odpływu znajduje się powyżej poziomu wody w pralce (wąż powinien być na wysokości w przedziale 0,6 m -1 m.
Nieprawidłowy odpływ wody	<ul style="list-style-type: none"> - Sprawdzić filtr pompy - Sprawdzić przewód odpływu - Sprawdzić wysokość węża odpływu, która powinna być na wysokości 0,6 -1 m od podłogi
Wibracje pralki	<ul style="list-style-type: none"> - Sprawdzić, czy zostały usunięte zabezpieczenia transportowe - Wypoziomować pralkę - Zablokować nożki (dokręcić nakrętki)
Piana z pojemnika detergentów	<ul style="list-style-type: none"> - Zmniejszyć dawkę stosowanego detergentu - Sprawdzić twardość wody oraz ilość użytego detergentu jak również rodzaj detergentu zastosowanego w bębnie pralki
Przerwanie pracy pralki przed zakończeniem programu	<ul style="list-style-type: none"> - Sprawdzić zasilanie elektryczne, dopływ i odpływ wody.
Hałas spowodowany pracą pompy odpływu po usunięciu wody	<ul style="list-style-type: none"> - Woda została usunięta z bębna, ale pozostała nieznaczna ilość wody w pompce i przewodzie odpływu. Ciągła praca pompy odpływu powoduje zasysanie powietrza oraz charakterystyczny hałas, który nie oznacza żadnej nieprawidłowości.
Krótkie przerwy pracy podczas cyklu prania	<ul style="list-style-type: none"> - W pralce jest automatycznie uzupełniana ilość wody - Przerwa spowodowana usuwaniem nadmiernej piany

Wyświetlanie kodów błędów pralki

Pralka posiada system alarmowy, który przy pomocy „KODÓW BŁĘDÓW” wyświetlanych na wyświetlaczu, pomaga w razie wystąpienia drobnych problemów związanych z nieprawidłową eksploatacją. System wyświetlania „KODÓW BŁĘDÓW” pozwala zlokalizować i ustalić ich przyczynę.

Wykrycie błędu sygnalizuje zaświecenie się wskaźników wg poniższej tabeli:

Wskazanie wyświetlacza	Przyczyna	Rozwiązanie
E01	Drzwi pralki są otwarte	Zamknąć drzwi pralki, sprawdzić czy odzież nie jest przytrzaśnięta drzwiami
E02	Niskie ciśnienie wody; brak wody w palce	Odkręcić zawór wody, sprawdzić wąż dopływu wody oraz filtr, sprawdzić ciśnienie wody
E03	Nieprawidłowy odpływ wody	Sprawdzić pompę odpływu wody oraz filtr
E04	W palce znajduje się zbyt dużo wody	Spróbować uruchomić ponownie lub skontaktować się z CENTRUM SERWISOWYM tel 801 801 800.

KONSERWACJA I CZYSZCZENIE



Do czyszczenia obudowy i części plastikowych wyrobu nigdy nie używać rozpuszczalników oraz ostrych, ściernych środków czyszczących (np. proszków czy mleczek do czyszczenia)! Stosować tylko delikatne środki myjące w płynie oraz miękkie szmatki. Nie używać gąbek.

I. Czyszczenie filtra pompy

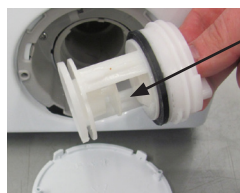


- Odłączyć pralkę z sieci elektrycznej,
- Zakręcić zawór wody,
- Za pomocą ręki bądź wkrętaka płaskiego otworzyć pokrywę filtra.



- Odkręcić filtr,

Filtr pompy czyścić co około 20 prań. Zaniedbanie czyszczenia filtra powoduje trudności z odprowadzeniem wody z pralki!



- Wyjąć i oczyścić filtr.

Ponowny montaż filtra - kolejność odwrotna.

II. Oczyszczanie zaworu dopływu wody



- Odkręcić wąż dopływu wody,
- Chwycić szczypcami za trzpień siateczki filtra,
- Wyjąć i oczyścić filtr (za pomocą pędzelka).



Ponowny montaż filtra - kolejność odwrotna.

III. Czyszczenie szuflady detergentów - należy czyścić co najmniej raz na miesiąc.



- Wyciągnąć pojemnik (naciśnięć jednocześnie ogranicznik wysuwu).



- Oczyszczyć pod bieżącą wodą (ewentualnie szczotką lub kawałkiem tkaniny).

- Wsunąć pojemnik

PRAKTYCZNE WSKAZÓWKI ODNOŚNIE PRANIA

I. Środki piorące i uszlachetniające

➤ **Zalecane jest stosowanie środków piorących ogólnego przeznaczenia w proszku lub w płynie dla pełnego zakresu temperatur zgodnie z zaleceniami producenta detergentu podanymi na opakowaniu.**


Środki piorące

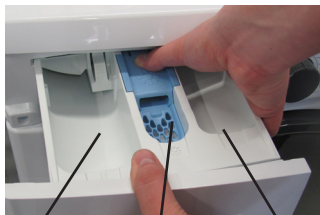
- Środek piorący wsypywać do komory pojemnika oznaczonej symbolem **II**.
- Środek piorący do prania wstępnego wsypywać do komory pojemnika oznaczonej symbolem **I**.

Płynne środki piorące

- Zamontować dostarczoną płytkę w komorze **II** (rys. poniżej).
- Płynny środek piorący wlać do komory pojemnika oznaczonej **II**

Środki zmiękczające dodawane do płukania

- Środek zmiękczający wlewać do środkowej komory pojemnika oznaczonej symbolem .
- Nie przekraczać oznaczonego na komorze pojemnika poziomu maksymalnego. Środek zostanie pobrany do ostatniego płukania.



II. Pierwsze pranie

➤ **Przed pierwszym praniem należy wykonać jeden cykl o wysokiej temperaturze bez wsadu zgodnie z poniższą procedurą:**

- Podłączyć pralkę do zasilania
- Odkręcić zawór wody
- Nastawić pokrętko programatora na pranie o wysokiej temperaturze
- Dodać odpowiedni detergent i nacisnąć przycisk [Start/Pauza].

III. Zabrudzenia

➤ **Uporczywe plamy**
Przed praniem bieliznę potraktować dodatkowo odplamiaczem zgodnie z instrukcją stosowania

Silne zabrudzenia:

- Jednorazowo prać mniejsze ilości bielizny
- Dodawać więcej środka piorącego
- Po praniu silnie zabrudzonej odzieży (np. odzieży roboczej) lub odzieży, która traci włókna zaleca się w celu przepłukania pralki uruchomienie programu prania o temp. 60°C bez wsadu np. BAWEŁNA.

Niewielkie zabrudzenia:

- Patrz pkt. "Oszczędzanie".

PRAKTYCZNE WSKAZÓWKI ODNOŚNIE PRANIA

- IV. Oszczędzanie ➤ Ograniczenie zużycia energii i wody
Małe ilości bielizny z niewielkimi zabrudzeniami należy prać stosując odpowiedni program prania np. **PRANIE KRÓTKIE**.
Dodatkowo pralka posiada system wykrywania mniejszej ilości załadunku. Na programie: Bawełna w przypadku małego załadunku pralka zredukuje zużycie wody i energii oraz skróci czas prania.
- V. Twardość wody ➤ Woda twarda powoduje odkładanie się kamienia.
Informacje o twardości wody można uzyskać w najbliższej Stacji Wodociągowej.
Zaleca się stosowanie środków zmiękczających wodę do każdego prania.
- VI. Zanik napięcia (pamięć programu) ➤ Wyłączenie pralki z sieci lub zanik napięcia nie powodują kasowania programu. Program jest zapamiętywany i będzie kontynuowany po ponownym pojawieniu się napięcia.
Podczas braku zasilania nie należy otwierać drzwi pralki.
- VII. Załadunek ➤ Maksymalna pojemność bębna 6 kg:
Załadunek odzieży do bębna pralki zgodnie z poniższymi zaleceniami:
- bawełna, dżinsy, odzież dziecięca - max pełen bęben (nie wciskać odzieży do bębna na siłę gdyż spowoduje to pogorszenie jakości prania!)
 - syntetyki - max 1/2 bębna
 - wełna, jedwab, tkaniny delikatne - max ok. 1/3 bębna
- UWAGA!** Nie przeładowywać pralki! Przeładowanie pralki może być przyczyną uszkodzeń pranej odzieży!
Maksymalna ilość ładunku, w zależności od programu, podana jest w tabeli programów.

PRAKTYCZNE WSKAZÓWKI ODNOŚNIE PRANIA

- VIII. Kontrola rozłożenia wsadu ➤ W sterowniku elektronicznym pralki zawarty jest układ kontroli wyważenia. Przed wykonaniem wirowania układ sprawdza rozmieszczenie odzieży w bębnie. W wypadku wykrycia zbyt dużego niewyważenia układ kilkakrotnie próbuje zmienić ułożenie odzieży w palce. Czasami próby te nie wystarczą do odpowiedniego rozmieszczenia odzieży (w przypadku frotowych szlafroków pranych wraz z innymi typami odzieży, prześcieradeł, które skrzyły się w kulę zamykając w sobie inne przedmioty). Układ może wtedy zareagować na dwa sposoby:
- zaakceptować nierównomierne rozmieszczenie odzieży, ale zmniejszyć prędkość wirowania,
 - stwierdzić, że odzież jest rozmieszczona zbyt nierównomiernie i nie zezwolić na wirowanie.
- W obu przypadkach po zakończeniu prania, należy otworzyć drzwi pralki, ułożyć ręcznie pranie, zamknąć drzwi i wybrać ponownie program wirowanie.
- IX. Blokada drzwi ➤ Pralka wyposażona jest w blokadę, która uniemożliwia otwarcie drzwi pralki podczas prania. Po zakończeniu programu prania pralka automatycznie odblokowuje drzwi. W celu otwarcia drzwi w trakcie programu prania należy nacisnąć przycisk PAUZA i odczekać ok. 2 min na odblokowanie drzwi.
- UWAGA 1: Jeżeli w bębnie znajduje się woda lub jest wysoka temperatura otwarcie drzwi nie jest możliwe.**
- UWAGA 2: Podczas niektórych etapów prania otwarcie drzwi nie jest możliwe.**
- X. Tkaniny delikatne ➤ Program:
- Wybrać odpowiedni program prania (WEŁNA, PRANIE RĘCZNE).
- Załadunek:
Nie przeładowywać pralki, max 1/3 bębna, patrz p. VII Załadunek
- XI. Dozowanie ➤ Zgodnie z zaleceniami producenta środków piorących
- Zbyt mało środka piorącego:
- Pranie szarzeje
 - Tworzą się grudki tłuszczu, osadza się kamień
- Zbyt dużo środka piorącego:
- Silne pienienie się
 - Słaba skuteczność prania, niedostateczne wypłukanie detergentu z tkaniny

DANE TECHNICZNE

- Typ	EAWI6102SL
- Napięcie znamionowe	220-240V / ~50Hz.
- Moc znamionowa	1850 W
- Zabezpieczenie nadmiarowo-prądowe	10 A
- Pojemność bębna	max 6 kg
- Ciśnienie wody	min 0,1 MPa (1 bar) max 1 MPa (10 bar)
- Wymiary W x S x G	845 / 597 / 416 [mm]
- Ciężar	60,5 kg
- Spełnia wymagania przepisów UE:	norma PN-EN 60456.

Badanie do etykiety zgodnie z PN-EN 60456 na standardowych programach prania tkanin bawełnianych:

- Bawełna 60°C przy pełnym załadunku
- Bawełna 60°C przy częściowym załadunku
- Bawełna 40°C przy częściowym załadunku

- średnie roczne zużycie wody wynosi 9900 l/rok,
- średnie ważone zużycie energii elektrycznej wynosi 171 kWh/rok

Gwarancja

Świadczenia gwarancyjne wg karty gwarancyjnej

- Producent nie odpowiada za jakiegokolwiek szkody spowodowane nieprawidłowym postępowaniem z wyrobem.

Obsługa posprzedażna

W przypadku gdy zaistnieją jakiegokolwiek problemy związane z użytkowaniem sprzętu Amica to nasze CENTRUM SERWISOWE zapewni Państwu szybką i w pełni profesjonalną pomoc. Chcemy bowiem wszystkim, którzy zaufali marce Amica zagwarantować pełen komfort korzystania z naszego wyrobu.

Proszę z tabliczki znamionowej wpisać tutaj typ i nr fabryczny pralki

Typ.....

Nr fabryczny.....



KARTA PRODUKTU

(Zgodnie z Rozporządzeniem Delegowanym Komisji (UE) nr 1061/2010 z dnia 28 września 2010 r. uzupełniającym dyrektywę Parlamentu Europejskiego i Rady 2010/30/UE w odniesieniu do etykiet efektywności energetycznej dla pralek dla gospodarstw domowych oraz Rozporządzeniem Komisji (UE) nr 1015/2010 z dnia 10 listopada 2010 r. w sprawie wykonania dyrektywy 2009/125/WE Parlamentu Europejskiego i Rady w odniesieniu do wymogów dotyczących ekoprojektu dla pralek dla gospodarstw domowych).

Nazwa dostawcy/znak towarowy	Amica S.A.
Typ	EAWI6102SL
Pojemność znamionowa	6,0 kg
Klasa efektywności energetycznej ¹⁾²⁾	A++
Ważone roczne zużycie energii AE_c ³⁾	171 kWh/rok
Zużycie energii w cyklu dla standardowego programu prania tkanin bawełnianych:	
- w 60°C przy pełnym załadunku $E_{t,60}$	1,00 kWh
- w 60°C przy częściowym załadunku $E_{t,601/2}$	0,62 kWh
- w 40°C przy częściowym załadunku $E_{t,401/2}$	0,55 kWh
Zużycie energii w trybie wyłączenia P_o	0,5 W
Zużycie energii w trybie czuwania P_i	1,0 W
Ważone roczne zużycie wody AW_c ⁴⁾	9900 l/rok
Zużycie wody w cyklu dla standardowego programu prania tkanin bawełnianych:	
- w 60°C przy pełnym załadunku $W_{t,60}$	47 l
- w 60°C przy częściowym załadunku $W_{t,601/2}$	43 l
- w 40°C przy częściowym załadunku $W_{t,401/2}$	43 l
Klasa efektywności wirowania ²⁾	C
Wilgotność resztkowa D	62 %
Maksymalna szybkość wirowania ²⁾	1000 obr / min
Czas trwania „standardowego programu prania tkanin bawełnianych w 60°C” przy pełnym załadunku	200 min.
Czas trwania „standardowego programu prania tkanin bawełnianych w 60°C” przy częściowym załadunku	165 min.
Czas trwania „standardowego programu prania tkanin bawełnianych w 40°C” przy częściowym załadunku	160 min.
Poziom hałasu:	
- podczas fazy prania	58 dB(A) re 1 pW
- podczas fazy wirowania	77 dB(A) re 1 pW
Sprzęt przeznaczony do zabudowy	Nie

¹⁾ Klasa efektywności energetycznej w skali od A+++ (bardziej efektywna) do D (mniej efektywna).

²⁾ W przypadku standardowego programu prania tkanin bawełnianych w 60°C i 40°C przy pełnym i częściowym załadunku.

³⁾ Szacowane ważne roczne zużycie energii na podstawie 220 standardowych cykli prania w przypadku programów prania tkanin bawełnianych w 60°C i 40°C przy pełnym i częściowym załadunku oraz zużycie w trybach niskiego zużycia energii. Rzeczywiste zużycie energii zależy od sposobu użytkowania urządzenia.

⁴⁾ Szacowane ważne roczne zużycie wody na podstawie 220 standardowych cykli prania w przypadku programów prania tkanin bawełnianych w 60°C i 40°C przy pełnym i częściowym załadunku. Rzeczywiste zużycie wody zależy od sposobu użytkowania urządzenia.

Amica S.A.
ul. Mickiewicza 52
64-510 Wronki
tel. 67 25 46 100
fax 67 25 40 320
www.amica.com.pl

Amica
 Centrum Serwisowe
801 801 800