

1

2

A

A

B

B

C

C

### 技术要求:

- 1 所有印刷颜色为 PANTONE BLACK C
- 2 该用户手册的彩色图片也按黑白制作
- 3 规格为: A5
- 4 最后一页为封底, 如供应商的排版需要加空白页, 请加在封底之前

借(通)用件登记

描图

描校

旧底图总号

底图总号

签字

日期

							名称	波兰文用户手册 ZZM 427 I(AMICA6#-1) (AMICA)(波兰)		图号	6710004472
	标记	处数	更改文件号	签名	日期	阶段标记		比例		材料	80克双胶纸
	设计			校对		REV.	03				
	审核			审定		数量		重量		广东美的集团股份有限公司 美的洗涤电器制造有限公司	
	工艺			批准		1					
	会签			日期		共 1 张		第 1 张			

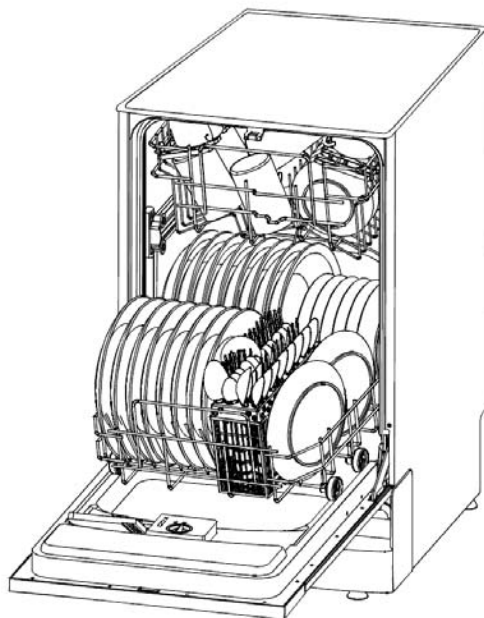
1

2

D

IO 00484 /2  
(06.2011)

# Amica



## Zmywarka do naczyń ZYM 427 I

**Instrukcja obsługi**

## Szanowni Klienci,

Przed podłączeniem wtyczki zmywarki do naczyń do gniazda zasilania i rozpoczęciem eksploatacji należy koniecznie uważnie przeczytać całą instrukcję obsługi i instalacji. Zawarte w niej wskazówki pomogą uniknąć ryzyka obrażeń ciała i uszkodzenia urządzenia.

Dokumentację zmywarki należy przechować w bezpiecznym miejscu w celu poprawnego użytkowania i ewentualnych konsultacji.

Niniejsza instrukcja obsługi została przygotowana dla różnych urządzeń i pewne opisane w niej funkcje mogą nie dotyczyć posiadanego przez Państwa urządzenia.

# Amica

## Szanowni Państwo,

W przypadku gdy zaistnieją jakiegokolwiek problemy związane z użytkowaniem sprzętu Amica nasze **Centrum Serwisowe** zapewni Wam szybką i w pełni profesjonalną pomoc. Chcemy bowiem wszystkim, którzy zaufali marce Amica zagwarantować pełen komfort korzystania z naszego wyrobu.

Nowe **Centrum Serwisowe** to:

- 1 Szybka i profesjonalna pomoc
- 2 Jeden ogólnopolski numer zgłoszeniowy
- 3 Telefoniczne porady w zakresie eksploatacji wyrobu
- 4 Terminowa i fachowa realizacja zleceń

**Model zmywarki** .....

**Nr fabryczny :**

① .....

② .....

**Numer centrum serwisowego:**

**0 801 801 800**

# Spis treści

---

## Wstęp

<b>1</b>	<b>Złomowanie</b>	<b>Strona 5</b>
	Utylizacja .....	5
	Złomowanie starego urządzenia.....	5
<b>2</b>	<b>Instrukcje bezpieczeństwa</b>	<b>Strona 5</b>
	Przed instalacją.....	5
	Przed pierwszym użyciem.....	5
	Bezpieczeństwo dzieci .....	6
	Codzienna obsługa.....	6
	W razie problemów.....	6
<b>3</b>	<b>Budowa urządzenia</b>	<b>Strona 7</b>
	Wygląd urządzenia .....	7
	Panel sterowania.....	7
<b>4</b>	<b>Ustawienia zmywarki</b>	<b>Strona 8</b>
	Sposób ustawienia reg. twardości wody .....	8
	Uzupełnianie soli w zmywarce.....	9
	Napełnianie dozownika nablyszczacza .....	10
	Napełnianie dozownika detergentu .....	11
	Program 3 w 1 .....	12
	Tabela mycia.....	13
	Pierwsze zmywanie.....	14
	Zmiana programu .....	14
<b>5</b>	<b>Czego nie należy myć w zmywarce do naczyń</b>	<b>Strona 15</b>
<b>6</b>	<b>Ładowanie naczyń do zmywarki</b>	<b>Strona 15</b>
	Kosz dolny .....	15
	Górny kosz .....	16
	Koszyk na sztućce.....	17

**7** Czyszczenie zmywarki do naczyń **Strona 17**

---

Czyszczenie filtrów ..... 18  
Czyszczenie ramion natryskowych..... 18

**8** Dane techniczne **Strona 24**

---

**9** Instrukcja instalacji **Strona 24**

---

**10** Serwis **Strona 27**

---

# 1 Złomowanie

## Utylizacja

Opakowanie i niektóre części urządzenia są wykonane z materiałów nadających się do powtórnego przetworzenia. Umieszczono na nich symbol recyklingu i informację o typie materiału.

Przed przystąpieniem do eksploatacji urządzenia należy usunąć opakowanie i pozbyć się go zgodnie z przepisami.

### Ostrzeżenie

Opakowanie może być niebezpieczne dla dzieci.

Materiały nadające się do ponownego użytku można oddać do lokalnego skupu odpadów. Dodatkowe informacje można uzyskać u lokalnych władz i w punktach utylizacji odpadów.

## Złomowanie starego urządzenia



Po zakończeniu okresu użytkowania nie wolno usuwać niniejszego produktu poprzez normalne odpady komunalne, lecz należy go oddać do punktu zbiórki i recyklingu urządzeń elektrycznych i elektronicznych. Informuje o tym symbol, umieszczony na produkcie, instrukcji obsługi lub opakowaniu.

Zastosowane w urządzeniu tworzywa nadają się do powtórnego użycia zgodnie z ich oznaczeniem. Dzięki powtórnemu użyciu, wykorzystaniu materiałów lub innym formom wykorzystania zużytych urządzeń wnoszą Państwo istotny wkład w ochronę naszego środowiska.

Informacji o właściwym punkcie usuwania zużytych urządzeń udzieli Państwu administracja gminna.

Dziękujemy za Państwa wkład w ochronę środowiska.

Aby uniknąć zagrożeń, do czasu transportu należy uniemożliwić użytkowanie urządzenia.

**Należy odłączyć wtyczkę i obciąć kabel zasilający. Ponadto, należy uszkodzić zamek w drzwiach.**

# 2 Instrukcje bezpieczeństwa

## Przed instalacją

Sprawdź urządzenie pod kątem uszkodzeń transportowych. Nigdy nie instaluj ani nie używaj uszkodzonego urządzenia. W razie wątpliwości skontaktuj się ze sprzedawcą.

Przed pierwszym użyciem

- Patrz Uwagi dotyczące instalacji (poniżej).
- Zleć instalację systemu uziemienia wykwalifikowanemu elektrykowi. Producent nie odpowiada za jakiegokolwiek szkody powstałe w wyniku użytkowania nieuziemionego urządzenia.
- Przed uruchomieniem urządzenia sprawdź, czy dane podane na tabliczce znamionowej są zgodne z danymi lokalnej sieci zasilającej.
- Na czas instalacji odłącz zmywarkę do naczyni od zasilania.

- Nie podłączaj urządzenia do sieci zasilającej za pomocą przedłużacza. Przedłużacze nie zapewniają dostatecznego bezpieczeństwa (np. mogą się przegrzewać).
- Zawsze używaj oryginalnej wtyczki dostarczonej z urządzeniem.
- Po zainstalowaniu urządzenia, wtyczka powinna być łatwo dostępna.

**Niniejszy sprzęt nie jest przeznaczony do użytkowania przez osoby (w tym dzieci) o ograniczonej zdolności fizycznej, czuciowej lub psychicznej, lub osoby o braku doświadczenia lub znajomości sprzętu, chyba że odbywa się to pod nadzorem lub zgodnie z instrukcją użytkowania sprzętu, przekazanej przez osoby odpowiedzialne za ich bezpieczeństwo.**

**Należy zwracać uwagę na dzieci, aby nie bawiły się zmywarką.**

## Bezpieczeństwo dzieci

- Nie pozwalaj dzieciom bawić się tym urządzeniem.
- Detergenty do zmywarek do naczyń mogą mieć działanie żrące dla oczu, ust i gardła. Przeczytaj uwagi dotyczące bezpieczeństwa, umieszczone przez producentów detergentów.
- Nigdy nie zostawiaj dzieci bez nadzoru, kiedy urządzenie jest otwarte. Mogą w nim być pozostałości detergentów.
- Woda w zmywarce nie nadaje się do picia. Niebezpieczeństwo obrażeń ze strony środków żrących.
- Podczas otwierania drzwi w trakcie trwania programu należy zachować ostrożność ze względu na wysoką temperaturę wody
- Zawsze umieszczaj długie i ostre/spiczaste przedmioty (np. widelce, noże) w koszyku na sztućce, skierowane czubkiem w dół lub płasko na górnym koszu, aby uniknąć ewentualnych obrażeń.

## Codzienna obsługa

- Używaj urządzenie tylko w gospodarstwie domowym do następującej czynności: zmywanie naczyń.
- Nie stosuj rozpuszczalników chemicznych w urządzeniu; istnieje zagrożenie wybuchem.
- Nie siadaj ani nie stawaj na otwartych drzwiach, ani nie kładź na nich żadnych przedmiotów. Urządzenie może się przewrócić.
- Nie otwieraj drzwi, kiedy urządzenie pracuje. Możesz wypuścić gorącą wodę lub parę.
- Nie zostawiaj otwartych drzwi, ponieważ mogą stwarzać zagrożenie.

## W razie problemów

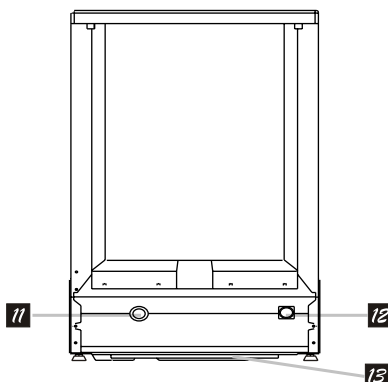
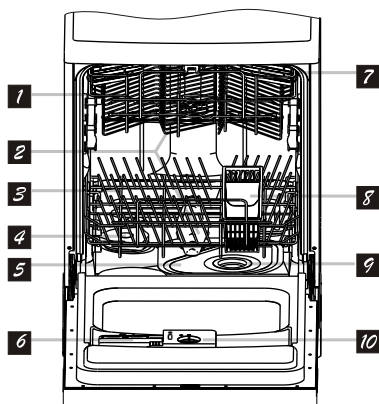
- Zlecaj naprawy i modyfikacje urządzenia tylko wykwalifikowanym pracownikom serwisu.
- W razie problemów lub napraw, odłącz urządzenie od sieci zasilającej:
  - odłącz urządzenie, wyciągając wtyczkę,
  - wyłącz bezpiecznik.
- Nie ciągnij za kabel, tylko za wtyczkę. Zamknij dopływ wody.

### 3 Budowa urządzenia

#### Wygląd urządzenia

Widok z przodu

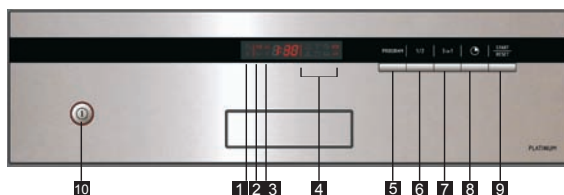
Widok z tyłu



- 1 Kosz górny z prowadnicą
- 2 Ramiona natryskowe
- 3 Kosz dolny
- 4 Pojemnik na sól
- 5 Filtr główny
- 6 Dozownik detergentu
- 7 Półka górna
- 8 Koszyk na sztućce
- 9 Filtr cząstek stałych
- 10 Dozownik nabłyszczacza

- 11 Łącze węża odprowadzającego
- 12 Łącze węża doprowadzającego wodę
- 13 Taca dolna

#### Panel sterowania



- 1 Kontrolki braku nabłyszczacza i soli.
- 2 Kontrolki "1/2" załadunku oraz "3 w 1".
- 3 Kontrolki mycia strefowego.
- 4 Kontrolki programów i blokady.
- 5 Przycisk wyboru programu - naciśnięcie tego przycisku powoduje podświetlenie się kontrolki poszczególnych programów.
- 6 Przycisk "1/2" załadunku- naciśnięcie tego przycisku powoduje aktywację opcji "1/2" załadunku. Dodatkowo można wybrać strefę załadunku (kosz dolny lub górny).
- 7 Przycisk "3 w 1"- opcja ta pozwala korzystać ze środków wielofazowych (tabletek).
- 8 Przycisk opóźnienia startu - naciśnięcie tego przycisku powoduje aktywację opóźnienia czasowego startu. Pozwala to wykorzystywać pracę

zmywarki w optymalnych godzinach (np. taryfa nocna). Każde następane naciśnięcie tego przycisku opóźnia start zmywarki o 1h (zakres wynosi 1-24h).

- 9 Przycisk START/RESET - włączenie / zresetowanie programu lub funkcji zmywania
  - 10 Przycisk POWER - włączenie / wyłączenie zasilania
- Wyświetlacz** - pokazuje programy, aktualny czas pracy, czas opóźnienia i/lub błędy.

#### Uwaga

Jednoczesne przyciśnięcie przycisków "1/2 załadunku" oraz "3 w 1" przez 3 sekundy powoduje włączenie się funkcji o nazwie "Blokada rodzicielska". Powoduje to zablokowanie wszystkich przycisków na panelu sterującym. Wyłączenie tej funkcji odbywa się również poprzez równoczesne naciśnięcie tych samych przycisków przez 3 sekundy.



## 4 Ustawienia zmywarki

### Zmiękczenie wody

Zmywarka wymaga wody nie zawierającej wapnia. Twarda woda zostawia ślady na naczyńach. Zmywarka posiada specjalny system zmiękczający wodę, który pozbawia twardości wodę kranową. Poprawne ustawienie tego systemu zwiększa skuteczność mycia.

Aby sprawdzić twardość wody w danej lokalizacji, skontaktuj się z lokalną stacją wodociągów lub określ poziom twardości za pomocą dołączonych pasków testowych.

W razie przeprowadzki, poziom twardości wody prawdopodobnie ulegnie zmianie. Aby uzyskać optymalną skuteczność mycia należy koniecznie ponownie sprawdzić twardość wody.

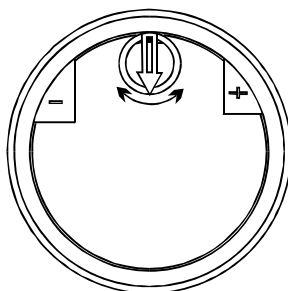
### Poziom twardości wody

Twardość wody dla różnych skal				Ustawienie regulatora twardości wody	Przybliżone zużycie soli regeneracyjnej w gramach na cykl
mmol/l	Skala bryt. °dE	Skala niem. °dH	Skala fran.* °dF		
0-1,4	0-10	0-8	0-14	/	0
1,4-3,9	10-28	8-22	14-39	Ustawienie na symbol “-”	20
3,9-8	28-56	22-45	39-80	Ustawienie na środek	40
>8	>56	>45	>80	Ustawienie na symbol “+”	60

### Sposób ustawiania regulatora twardości wody

Regulator twardości wody znajduje się wewnątrz komory zmywarki i jest dostępny dopiero po odkręceniu korka pojemnika na sól regeneracyjną.

Aby ułatwić sobie regulację, można skorzystać z wkrętaka płaskiego.



### Uwaga

Przed uruchomieniem zmywarki po raz pierwszy, w przypadku twardej wody, należy bezwzględnie napełnić odpowiedni zasobnik zmywarki, solą regeneracyjną.

## Uzupełnianie soli w zmywarce

### **Uwaga**

Do zmiękczenia wody stosuj tylko specjalną sól do zmywarek do naczyń.

Producent nie odpowiada za szkody powstałe w wyniku zastosowania nieprawidłowego rodzaju soli.

Nie stosuj soli gruboziarnistej, ponieważ późno wywołuje w wodzie odpowiednie stężenie, co może powodować świeceni lampki braku soli przez cały czas.

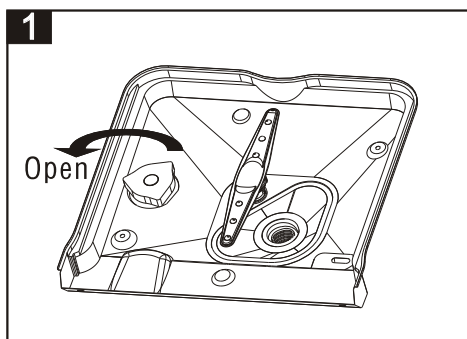
Małe ziarenka lub sól w proszku znacznie łatwiej się rozpuszczają.

Nigdy nie stosuj soli kuchennej ani stołowej. Te rodzaje soli nie rozpuszczają się łatwo w wodzie i uszkadzają układ zmiękczenia.

Wymij dolny kosz ze zmywarki.

Odkręć korek pojemnika na sól, obracając go przeciwnie do ruchu wskazówek zegara (rys.1).

Przy pierwszym napełnianiu wlej 0,5 litra wody do pojemnika na sól.



Wsyń sól do pojemnika, używając dołączonego lejka (rys. 2).

Wsyń dość soli, aby napełnić pojemnik. Pojemnik mieści około 1,2 kg.

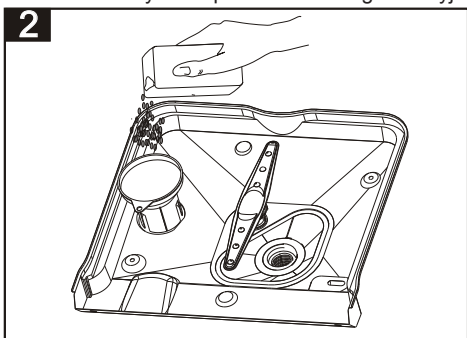
Dokładnie zakręć korek.

Rozpocznij program mycia natychmiast po napełnieniu pojemnika na sól. Program mycia zapobiegnie uszkodzeniu urządzenia przez wyciek roztworu soli.

Gdy zmywarka wyposażona jest w kontrolę braku soli, po napełnieniu pojemnika zmywaki solą, kontrolka zazwyczaj zgaśnie po kilku dniach (woda w zasobniku musi osiągnąć odpowiednie stężenie)

### **Uwaga**

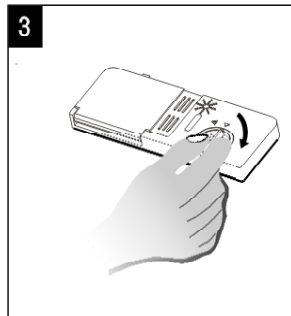
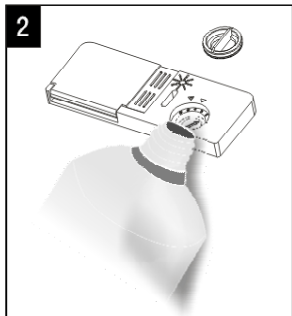
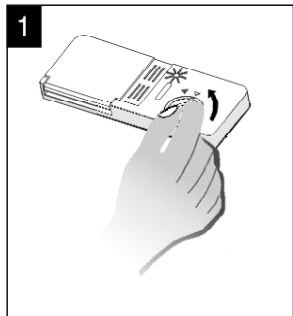
Po każdorazowym uzupełnieniu soli regeneracyjnej należy uruchomić program zmywania.



## Napełnianie dozownika nablyszczacza

Nablyszczacze wspomagają proces płukania i zapobiegają powstawaniu śladów lub smug na naczyńach. Należy stosować tylko nablyszczacze przeznaczone do zmywarek do naczyń.

Dozownik nablyszczacza znajduje się na wewnętrznej ścianie drzwi zmywarki.



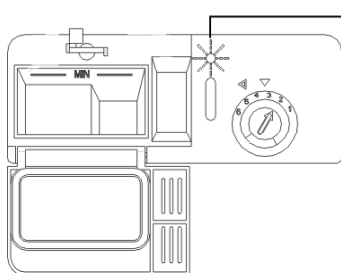
Odkręć korek nablyszczacza (Rys.1)

Ostrożnie wlej nablyszczacz (Rys. 2) obserwując wskaźnik (patrz poniżej).

Zakręć korek nablyszczacza (Rys.3)

Dokładnie zetrzyj rozlany nablyszczacz. Nadmiar nablyszczacza spowoduje powstanie zbyt dużej ilości piany, co może utrudnić mycie.

Podczas napełniania dozownika nablyszczaczem, wskaźnik będzie stopniowo się zaczerńiał. Pojemność dozownika wynosi około 140 ml. Stopień napełnienia przedstawia optyczny wskaźnik (rys. poniżej). Gdy nablyszczacza jest zbyt mało, na panelu sterowania (poz. 3) zapali się odpowiednia kontrolka.



- Pełny
- ¾ napełnienia
- ½ napełnienia
- ¼ napełnienia (należy ponownie napełnić)
- Pusty

## Ustawienie dawki nablyszczacza

Dawkę nablyszczacza ustawia się za pomocą regulatorów w zakresie 1 i 6 ( patrz rysunek obok ). Urządzenie jest ustawione fabrycznie na 4.

To ustawienie należy zmienić, tylko jeśli po zmywaniu występują:

- widoczne ślady wody na naczyńach: zwiększyć dawkę
- widoczne smugi na naczyńach: zmniejszyć dawkę

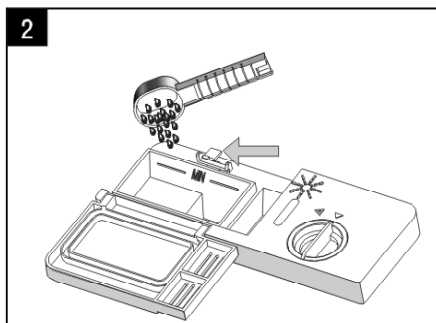
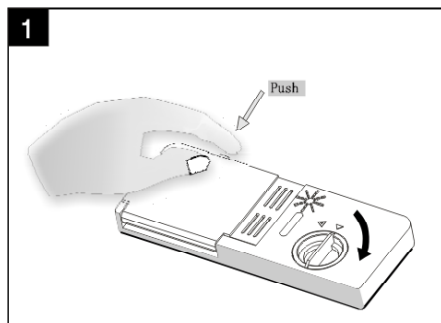


## Napełnianie dozownika detergentu

### ⚠ Uwaga:

Należy stosować tylko detergenty przeznaczone do zmywarek do naczyń.  
Detergent należy dodawać do zasobnika też przed rozpoczęciem zmywania.

Dozownik detergentu znajduje się na wewnętrznej ścianie drzwi zmywarki.



Otwórz pojemnik na detergent, naciskając przycisk (Rys. 1).  
Napełnij zasobnik detergentem (używając specjalnej łyżki – Rys. 2).  
Znaczniki wewnątrz pojemnika pomagają określić właściwą ilość detergentu.  
Pojemnik na detergent mieści łącznie 25 g detergentu.

Wskaźnik „MIN” w komorze „1” oznacza załadowanie pojemnika 20g detergentu.

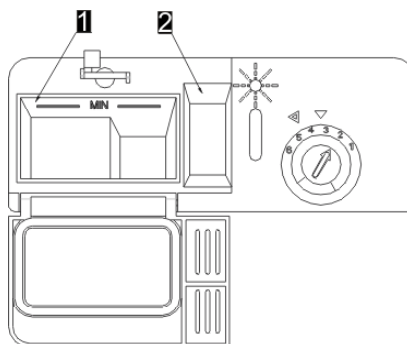
Komorę „2” ma natomiast pojemność 5 g detergentu.

Komorę „2” należy napełniać tylko w przypadku zastosowania programu z „Myciem wstępnym” (patrz tabela mycia w dalszej części instrukcji).

Po maksymalnym załadowaniu zmywarki, kiedy naczynia są bardzo brudne, zalecamy napełnienie pojemnika na detergent do oznaczenia „MIN” oraz palenic komorę „2”.

Ilość detergentu dla poszczególnych programów mycia została podana w tabeli mycia.

Możliwe są odchylenia zależnie od zabrudzenia naczyń i twardości wody.



### ⚠ Uwaga

Nie stosować detergentu w programie „Mycie wstępne”

## OPCJA PROGRAMU 3 w 1 (3 in 1)

Zmywarka posiada specjalną opcję dla części programów "3 w 1", do przebiegu których nie trzeba używać soli regeneracyjnej ani nablyszczacza (patrz tabela mycia). Jedyny środek myjący, który należy wówczas zastosować, to tabletki do zmywarek "3 w 1".

### Uwaga:

W przypadku pozostałych programów można stosować również tabletki "3 w 1", jednak konieczne jest napełnienie zbiornika soli i dozownika nablyszczacza oraz odpowiednie skorygowanie nastawy poziomu twardości wody, a także nablyszczania. Nie zaleca się stosowania tabletek "3 w 1" w przypadku programów „Mycie wstępne”, „Delikatny”, „Rapid 45” oraz „Express 60”, z uwagi na skrócony czas trwania, który uniemożliwia całkowite rozpuszczenie detergentu, patrz tabela programów - następna strona.

### Uwaga

Nie należy używać tabletek o większych gabarytach niż pojemnik. Tabletki "3 w 1" pokruszone i popękane nie nadają się do zastosowania w tym programie. Chroń detergenty przed dziećmi. Detergent należy ładować bezpośrednio przed włączeniem programu.

### Detergenty

Występują 3 rodzaje detergentów:

1. fosforanowe i zawierające chlor,
2. fosforanowe, nie zawierające chloru,
3. nie zawierające fosforanu ani chloru.

Najnowsze tabletki są zwykle bezfosforanowe. Ponieważ fosforany mają właściwości zmiękczające wodę, zalecamy dodanie soli do pojemnika, nawet jeśli twardość wody wynosi zaledwie 6°dH. W miejscach o twardej wodzie, jeśli stosowany jest detergent bezfosforanowy, na naczyniach i szklankach mogą być widoczne białe ślady. Można temu zapobiec, zwiększając ilość detergentu. Detergenty bezchlorowe mają słabsze działanie wybielające. Kolorowe plamy mogą nie być dokładnie usuwane. Należy wybrać program o wyższej temperaturze mycia.

### Uwaga

Zawsze przechowuj detergenty w chłodnym i **suchym miejscu, poza zasięgiem dzieci**. Napełniaj dozownik detergentem przed włączeniem urządzenia.

## TABELA MYCIA

Nazwa programu	Opis programu zmywania	Przebieg programu	Detergenty (rodzaj/ ilość)	Czas trwania [min]*	Woda [l]*
<b>Mycie wstępne</b>	Zalecany do usuwania pozostałości na zanieczyszczonych naczyniach, które będą oczekiwać na mycie w maszynie przez kilka dni.	Mycie wstępne	-	10	3,3
<b>Delikatny</b>	Lekko zabrudzone naczynia z zaschniętymi resztkami żywności, z zawartością skrobi.	Mycie wstępne Mycie w 45 °C Płukanie Płukanie w 55 °C Suszenie	15 ★	80	9,3
<b>Rapid 45'</b>	Naczynia wymagające odświeżenia.	Mycie w 55 °C Płukanie Płukanie w 70 °C	15	45	9,1
<b>Eco 50</b> <b>**EN 50242</b>	Standardowy (codzienny) cykl dla normalnie zabrudzonych naczyń, takich jak garnki, talerze, szklanki	Mycie wstępne Mycie w 50 °C Płukanie w 63 °C Suszenie	4 / 23 (lub środek "3 w 1") ★	160	10
<b>Express 60'</b>	Lekko średnio zabrudzone naczynia bez suchych resztek i bez skrobi	Mycie w 65 °C Płukanie Płukanie w 60 °C Suszenie	15 g ★	60	10,1
<b>Intensywny</b>	Bardzo brudne naczynia z resztkami potraw, które zaschły	Mycie wstępne Mycie w 45 °C Płukanie Płukanie w 55 °C Suszenie	4 / 23 (lub środek "3 w 1") ★	125	9,3
<b>Automatyczny</b>	Określa automatycznie poziom zabrudzenia naczyń i ustawia temperaturę i ilość wody potrzebnej do mycia, jak również czas mycia. Zalecany do wszystkich typów naczyń.	Mycie wstępne 40 °C Automycie 50-60 °C Płukanie Płukanie w 70 °C Suszenie	4 / 23 (lub środek "3 w 1") ★	150	9-12

### ⚠ Uwaga

Przy zastosowaniu środka "3 w 1" przy odpowiednich programach (powyższa tabela) należy dodatkowo włączyć tę funkcję w zmywarce.

★ - w zasobniku powinien znajdować się dodatkowo środek nabyliczający (w przypadku niestosowania środka "3 w 1").

\* Podane w tabeli wartości zużycia wody i czasu zostały określone w warunkach standardowych. Z tego względu, w praktyce możliwe są odchylenia.

\*\* Program referencyjny dla instytutów badawczych - należy przeprowadzić testy zgodnie z normą EN 50242

## PIERWSZE ZMYWANIE

### Włączenie zmywarki

Zmywarkę można włączyć dopiero po włożeniu naczyń, dodaniu wszystkich niezbędnych środków chemicznych do dozowników, sprawdzeniu, czy ramiona natryskowe obracają się swobodnie i po zamknięciu drzwiczek.:

1. Załadować kosze naczyńiami i dopchnąć je do tylnej ściany zmywarki,
2. Uzupełnić wszystkie niezbędne środki chemiczne; detergent, sól i nabłyszczacz (wyjatek stanowi opcja „3 w 1”)
3. Upewnić się czy zmywarka jest podłączana do sieci i czy woda zasilająca została odkręcona.
4. Nacisnąć przycisk ON/OFF następnie wybrać odpowiedni program zmywania odpowiednim przyciskiem programu, zamknąć drzwi zmywarki i po ok. 10 sekundach - zmywarka zacznie pracę.

## ZMIANA PROGRAMU

1. Gdy program zmywania zostanie już uruchomiony, to decyzja o zmianie powinna nastąpić jak najszybciej, w przeciwnym razie detergent już może dostać się do komory zmywarki.
2. Otworzyć drzwi, nacisnąć **Przycisk “PROGRAM”** (poz. 5 na panelu sterowania), aby odwołać niewłaściwie wybrany program a następnie ustawić odpowiedni program wg odpowiedniego punktu instrukcji.
3. Podczas wyboru programów: "Intensywny", "Automatyczny" i "ECO 50" można dodatkowo wcisnąć funkcję "3 w 1".

### Uwaga

Jeśli podczas mycia, drzwi zmywarki zostaną otwarte, urządzenie przejdzie w stan pauzy. Po zamknięciu drzwi, zmywarka rozpocznie realizację dalszej części programu po ok. 10 sekundach.

### WSKAZÓWKA:

Zakończenie programu zmywarka oznajmia sygnałem akustycznym.

### Uwaga

Zmywarka wskazuje także kody błędów urządzenia podczas eksploatacji (patrz poniżej).

Zmywarka wyposażona jest w elektroniczny układ sygnalizujący zagrożenia podczas eksploatacji urządzenia.

W związku z tym zaleca się użytkownikom, aby przed wezwaniem serwisu przejrzyli poniższą listę zagrożeń.

Komunikat na wyświetlaczu	Znaczenie	Prawdopodobna przyczyna
komunikat "E1" lub "Zawór nie jest otwarty"	zbyt długi czas pobierania wody	Zamknięty zwór wodny, zatkane rury w domu lub zbyt niskie ciśnienie wody
komunikat "E4" lub "Przepelnienie wody"	przepelnienie	Zbyt wysoki poziom wody dolotowej

## 5 Czego nie należy myć w zmywarce

- Elementy stalowe podatne na rdzę
- Sztućce z drewnianymi lub kościanymi trzonkami
- Sztućce z trzonkami z porcelany lub masy perłowej
- Elementy plastikowe nieodporne na wysoką temperaturę
- Naczynia lub sztućce klejone
- Elementy wykonane z miedzi, cyny lub aluminium
- Delikatne dekoracyjne szklanki i porcelana
- Szklanki z kryształu ołowiowego
- Przedmioty rzemiosła rękodzielniczego
- Aluminium i srebro mają tendencję do przebarwień
- Elementy szklane i kryształowe mogą z czasem tracić połysk
- Gąbki i ściereczki do naczyń

**Uwaga**  
Nie wolno myć przedmiotów zabrudzonych popiołem z papierosów, woskiem świec, lakierem, farbami lub chemikaliami.

Zalecenie:

Kupując nowe naczynia, należy zwracać uwagę, czy można je myć w zmywarce (oznaczone jako przeznaczone do zmywarek)

## 6 Ładowanie naczyń do zmywarki

Informacje ogólne:

Przed załadowaniem zmywarki naczyniami

- Usuwać większe resztki żywności
- Umieszczać wszystkie naczynia, takie jak kubki, szklanki i garnki w zmywarce otworami skierowanymi w dół (aby nie gromadziła się w nich woda)
- Nie kładź naczyń i sztućców jednych na drugich
- Szklanki nie powinny się dotykać
- Nie blokuj ruchu ramion natryskowych
- Umieszczaj wszystkie duże i bardzo brudne naczynia w dolnym koszu
- Małe i lekkie naczynia możesz umieszczać w górnym koszu
- Długie i wąskie naczynia umieszcza się na środku kosza

**Uwaga**

Noże i inne przybory ostro zakończone muszą być umieszczone w koszyku ostrym końcem skierowanym w dół lub ułożone poziomo.

**Zmywarka mieści maksymalnie 9 nakryć stołowych.**

Nie przeładuj zmywarki i zwracaj uwagę na wskazówki dotyczące naczyń, które można w niej myć. Jedynie w ten sposób uzyskasz optymalne rezultaty mycia przy rozsądnym wykorzystaniu energii.

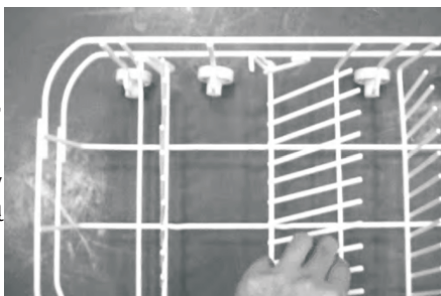
### **Kosz dolny**

Sugestie ładowania naczyń do zmywarki

Na dolnym koszu umieszczaj talerze, miski, garnki, itp.

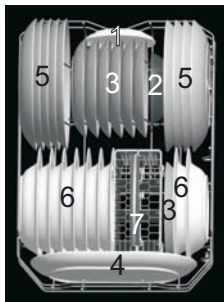
Znajdują się tam składane wsporniki talerzy (w zależności od modelu), które umożliwiają wygospodarowanie w nim miejsca dla rondli i dużych misek.

Można je złożyć wg rysunku





## Przykładowe rozmieszczenie naczyń w koszu dolnym



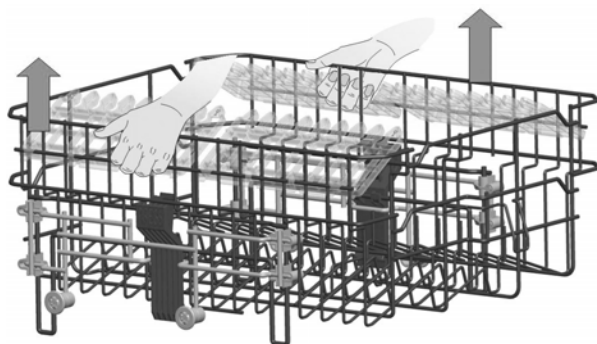
1. Postawki do szklanek
2. Miseczka
3. Talerze deserowe
4. Duży półmisek
5. Talerze obiadowe
6. Talerze do zup
7. Koszyk na sztućce

Przykład rozmieszczenia dużych naczyń

## Kosz górny

Kosz górny można regulować

W tym modelu można zmienić ustawienie wysokości górnego kosza za pomocą bocznego mechanizmu na dwóch poziomach.



Zmiana pozycji kosza na dolną odbywa się poprzez naciśnięcie w odpowiednich miejscach dwóch uchwytów



## Przykładowe rozmieszczenie naczyń w koszu górnym



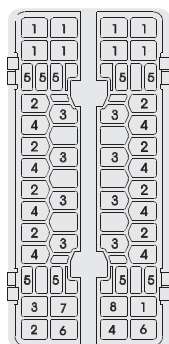
8. Filiżanki
9. Mała miska
10. Duża miska
11. Szklanki
12. Postawki do szklanek
13. Talerzyki deserowe

## Koszyk na sztućce

Przykładowe rozmieszczenie sztućców.

Aby ułatwić załadunek, można wyjąć koszyk na sztućce.

Długie przedmioty, np. chochelki, nabierki, itp., umieszczaj na półce w górnym koszu (patrz poprzednia strona).



1. Widelce
2. Łyżki do zupy
3. Łyżki do deserów
4. Łyżki do herbaty
5. Noże
6. Łyżki średnie
7. Mała łyżka od wazy
8. Średni nóż

**Uwaga:** Sztućce nie mogą wystawać poza gabaryt koszyka



## 7 Czyszczenie zmywarki do naczyń

Regularne czyszczenie urządzenia zwiększy trwałość produktu i ograniczy ryzyko występowania problemów.

### **Ostrzeżenie**

Przed czyszczeniem zawsze odłączaj kabel urządzenia od gniazda zasilania i odcinaj dopływ wody.

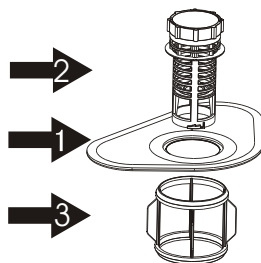
Używaj łagodnych środków czyszczących do powierzchni zewnętrznych i uszczelek drzwiowych.

Czyść panel sterowania tylko szmatką zwilżoną czystą wodą.

## Czyszczenie filtrów

Regularnie czyść filtry i ramiona natryskowe. Brudne urządzenie będzie negatywnie wpływać na jakość mycia.

- Główny filtr
- Filtr gruboziarnisty
- Mikrofiltr

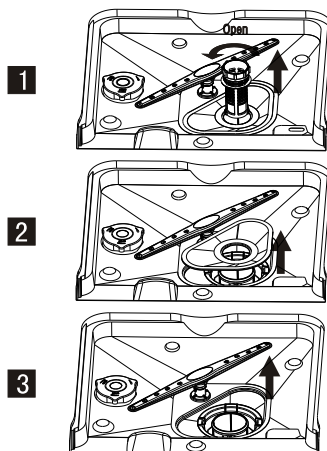


### Demontaż filtrów:

1. Wyjmij dolny kosz z urządzenia.
2. Przekręć filtr gruboziarnisty w prawo i pociągnij go w górę.
3. Całkowicie wyciągnij główny filtr.
4. Naciśnij dwie klapki filtra gruboziarnistego i wyjmij mikrofiltr.
5. Dokładnie wyczyść filtry pod bieżącą wodą. W razie potrzeby użyj szczotki.
6. Zamontuj główny filtr.
7. Włóż mikrofiltr i filtr gruboziarnisty w główny filtr. Przekręć go zgodnie z ruchem wskazówek zegara.

### **⚠ Ostrzeżenie**

Nie używaj zmywarki do naczyń bez filtra. Upewnij się, że filtry są prawidłowo zainstalowane. Regularnie czyść filtry.

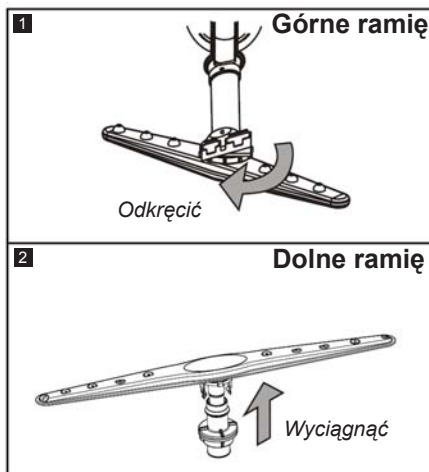


## Czyszczenie ramion natryskowych

Brud lub osad wapnia mogą blokować dysze w ramionach natryskowych. Z tego względu należy je regularnie sprawdzać.

- 1 Górnę ramię natryskowe
- 2 Dolne ramię natryskowe

1. Odkręć śrubę mocującą górne ramię natryskowe i wyciągnij je (wg rys.).
2. Wyjmij dolny kosz z urządzenia.
3. Pociągnij dolne ramię natryskowe w górę i wyciągnij je (wg rys.).
4. Dokładnie wyczyść ramiona natryskowe pod bieżącą wodą.
5. Ponownie załóż ramiona natryskowe.



### Naczynia nie są czyste

Możliwe przyczyny	Rozwiązania problemów
- Nieprawidłowe załadowanie	- Załaduj zmywarkę zgodnie z instrukcją.
- Wybrano nieprawidłowy program	- Wybierz program, który myje w wyższej temperaturze lub trwa dłużej.
- Zablokowane ramiona natryskowe	- Sprawdź, czy ramiona natryskowe mogą się obracać. - Czyść ramiona natryskowe zgodnie z instrukcją.
- Zapchane filtry	- Czyść wszystkie siatki i filtry zgodnie z instrukcją.
- Nieprawidłowe położenie filtrów	- Sprawdź, czy wszystkie siatki i filtry są w odpowiednich miejscach.
- Zapchane dysze ramienia natryskowego	- Czyść ramiona natryskowe zgodnie z instrukcją.
- Przeładowane kosze	- Nie przeciążaj koszy.
- Wilgotny lub zbrylony detergent	- Przechowuj detergenty w suchym miejscu. Dokładnie zamykaj pokrywę dozownika.
- Zbyt mało detergentu	- Zwiększ ilość detergentu zgodnie z tabelą programów.
- Zbyt mało nablyszczacza	- Zwiększ ilość nablyszczacza / uzupełnij dozownik nablyszczacza.
- Otwarta pokrywa dozownika detergentu	- Zawsze pamiętaj, aby po uzupełnieniu zamykać pokrywę dozownika detergentu.
- Niska jakość powierzchni sztućców	- Tego typu sztućców nie można myć w zmywarkach.

## Naczynia nie schną

Możliwe przyczyny	Rozwiązania problemów
<ul style="list-style-type: none"><li>- Nieprawidłowe załadowanie</li></ul>	<ul style="list-style-type: none"><li>- Załaduj zmywarkę zgodnie z instrukcją.</li></ul>
<ul style="list-style-type: none"><li>- Zbyt mało nabłyszczacza</li></ul>	<ul style="list-style-type: none"><li>- Zwiększ ilość nabłyszczacza / uzupełnij dozownik nabłyszczacza.</li></ul>
<ul style="list-style-type: none"><li>- Zbyt wczesne wyjmowanie naczyń</li></ul>	<ul style="list-style-type: none"><li>- Nie opróżniaj zmywarki natychmiast po myciu. Uchyl nieco drzwi, aby wypuścić parę. Opróżniaj zmywarkę, kiedy naczynia są letnie. Najpierw opróżniaj dolny kosz. Zapobiegnie to kapaniu wody z naczyń w górnym koszu.</li></ul>
<ul style="list-style-type: none"><li>- Wybrano nieprawidłowy program</li></ul>	<ul style="list-style-type: none"><li>- W przypadku krótkich programów, temperatura i skuteczność mycia są niższe. Wybieraj program o dłuższym czasie mycia.</li></ul>
<ul style="list-style-type: none"><li>- Niska jakość powierzchni sztućców</li></ul>	<ul style="list-style-type: none"><li>- Te elementy utrudniają odpływ wody. Tego typu sztućców i naczyń nie można myć w zmywarkach.</li></ul>

## Herbata, kawa i inne pławy

Możliwe przyczyny	Rozwiązania problemów
<ul style="list-style-type: none"><li>- Wybrano nieprawidłowy program</li></ul>	<ul style="list-style-type: none"><li>- Wybierz program, który myje w wyższej temperaturze lub trwa dłużej.</li></ul>
<ul style="list-style-type: none"><li>- Wilgotny lub zbrylony detergent</li></ul>	<ul style="list-style-type: none"><li>- Wybielacze w detergentach tracą swoją skuteczność, kiedy są przechowywane w niekorzystnych warunkach. Przechowuj detergenty w suchym miejscu. Dokładnie zamykaj pokrywę dozownika.</li></ul>
<ul style="list-style-type: none"><li>- Niska jakość powierzchni sztućców</li></ul>	<ul style="list-style-type: none"><li>- Mycie tych elementów jest utrudnione ze względu na strukturę ich powierzchni. Tego typu sztućców i naczyń nie można myć w zmywarkach.</li></ul>

## Smugi wapnia, mleczne powierzchnie

Możliwe przyczyny	Rozwiązania problemów
<ul style="list-style-type: none"><li>- Zbyt mało nabłyszczacza</li></ul>	<ul style="list-style-type: none"><li>- Zwiększ ilość nabłyszczacza / uzupełnij dozownik nabłyszczacza.</li></ul>
<ul style="list-style-type: none"><li>- Nieprawidłowo wybrana twardość wody; zbyt mało soli</li></ul>	<ul style="list-style-type: none"><li>- Sprawdź wybrane ustawienia z właściwościami lokalnej wody.</li></ul>
<ul style="list-style-type: none"><li>- Brak soli</li></ul>	<ul style="list-style-type: none"><li>- Sprawdź, czy korek pojemnika na sól jest mocno dokręcony. Użyj lejka, aby wsypać specjalną sól. Po uzupełnieniu soli rozpocznij program wstępnego mycia. Po zakończeniu programu sprawdź, czy korek nie poluzował się.</li></ul>

## Brzydki zapach

### Możliwe przyczyny

- Zapach nowego urządzenia
- Brudne filtry
- Od kilku dni w zmywarce znajdują się niemyte naczynia

### Rozwiązania problemów

- Zapach nowego urządzenia zniknie po kilkukrotnym myciu.
- Czyść wszystkie siatki i filtry zgodnie z instrukcją.
- Usuwać grubsze zabrudzenia pod bieżącą wodą i co 2 dni uruchamiaj program wstępnego mycia bez detergentu. Zamykaj drzwi, aby zapobiec powstawaniu brzydkich zapachów.

## Mleczny wygląd lub niebieski osad na szklankach (korozja szkła)

### Możliwe przyczyny

- Zbyt dużo detergentu przy niskiej twardości wody i zbyt wysokiej temperaturze mycia

### Rozwiązania problemów

- Wybierz program o niższej temperaturze i dodaj niewielką ilość detergentu. Sprawdź ustawioną twardość wody zgodnie z właściwościami lokalnej wody.

## Plamy rdzy, zniszczenie powierzchni

### Możliwe przyczyny

- Niedokładnie wkręcony korek pojemnika na sól
- Resztki żywności pozostają zbyt długo na naczyniach
- Urządzenie nie jest prawidłowo uziemione
- Części sztućców wykonane z niskiej klasy stali nierdzewnej.
- Porzewiałe elementy naczyń

### Rozwiązania problemów

- Sól może niszczyć powierzchnie metalowe i powodować rdzewienie.
- Sprawdź, czy korek pojemnika na sól jest mocno dokręcony. Użyj lejka, aby wsypać specjalną sól. Po uzupełnieniu soli rozpocznij program wstępnego mycia. Po zakończeniu programu sprawdź, czy korek nie poluzował się.
- Usuwać grubsze zabrudzenia pod bieżącą wodą i co 2 dni uruchamiaj program wstępnego mycia bez detergentu.
- Sprawdź uziemienie urządzenia. Elektryczność statyczna może tworzyć otwory w metalu i powodować nieodwracalne szkody.
- Rdzy na takich elementach nie można uniknąć. Tego typu sztućców i naczyń nie można myć w zmywarkach.
- Porzewiałe naczynia mogą „infekować” inne elementy. Tego typu sztućców i naczyń nie można myć w zmywarkach.

## W dozowniku pozostaje osad po detergencji

### Możliwe przyczyny

- Wilgoć w dozowniku detergentu
- Detergent zbyt długo pozostaje w dozowniku zmywarki
- Pokrywa dozownika detergentu nie otwiera się
- Wilgotny lub zbrylony detergent
- Zapchane dysze ramienia natryskowego

### Rozwiązania problemów

- Sprawdź, czy dozownik detergentu jest suchy, zanim go napełnisz.
- Uzupełniaj detergent tuż przed myciem.
- Uważaj, aby przy ładowaniu zmywarki przypadkowo nie otworzyć pokrywy.
- Przechowuj detergenty w suchym miejscu. Dokładnie zamykaj pokrywę dozownika.
- Czyść ramiona natryskowe zgodnie z instrukcją.

## Płowienie dekoracji

### Możliwe przyczyny

- Płowienie dekoracji na szklankach i porcelanie

### Rozwiązania problemów

- Tego typu szklanek, porcelany i sztucców nie można myć w zmywarkach.

## Porysowane naczynia

### Możliwe przyczyny

- Elementy/części naczyń wykonane z aluminium
- Niedokładnie wkręcony korek pojemnika na sól
- Nieprawidłowo wybrana twardość wody; zbyt mało soli
- Detergenty są przechowywane w niekorzystnych warunkach
- Przeładowane kosze

### Rozwiązania problemów

- Tego typu sztucców i naczyń nie można myć w zmywarkach.
- Sprawdź, czy korek pojemnika na sól jest mocno dokręcony. Użyj lejka, aby wsypać specjalną sól. Po uzupełnieniu soli rozpocznij program wstępnego mycia. Po zakończeniu programu sprawdź, czy korek nie poluzował się.
- Sprawdź wybrane ustawienia z właściwościami lokalnej wody.
- Nie przechowuj detergentów dłużej niż przez 2 miesiące. Przechowuj detergenty w suchym miejscu. Dokładnie zamykaj pokrywę dozownika.
- Zadbaj, aby poszczególne szklanki i naczynia nie dotykały się. Mogą o siebie uderzać podczas mycia, powodując rysy.

## Popękane naczynia

### Możliwe przyczyny

- Nieprawidłowe załadowanie
- Przeładowane kosze

### Rozwiązania problemów

- Załaduj zmywarkę zgodnie z instrukcją.
- Nie przeciążaj koszy na naczynia. Naczynia mogą uderzać o siebie i pękać.

## Piana

### Możliwe przyczyny

- Naczynia zostały wstępnie umyte ręcznie w dużej ilości detergentu
- Nabłyszczacz przypadkowo wyciekł do urządzenia
- Pokrywa dozownika nabłyszczacza nie była zamknięta

### Rozwiązania problemów

- Nie trzeba wstępnie myć naczyń. Grubsze zabrudzenia można usuwać ściereczką do naczyń lub pod bieżącą wodą.
- Jeśli nabłyszczacz rozlał się w trakcie uzupełniania, usuń środek ręcznikiem papierowym lub gąbką.
- Zawsze sprawdzaj po uzupełnieniu nabłyszczacza, czy pokrywa jest zamknięta.

## Po cyklu płukania w urządzeniu pozostaje woda

### Możliwe przyczyny

- Zapchane filtry
- Zablockowany lub zgięty wąż odpływowy.

### Rozwiązania problemów

- Czyść wszystkie siatki i filtry zgodnie z instrukcją.
- Dopilnuj, aby wąż odpływowy został prawidłowo umieszczony.



## 8 Dane techniczne

Typ	<b>ZZM 427 I</b>
Ładowność	9 standardowych kpl. naczyń
Dopuszczalne ciśnienie wody	0.4 – 10 bar = 0.04 – 1.0 MPa
Przyłącze elektryczne	230 V, ~50 Hz, 10 A (patrz tabliczka znamionowa)
Całkowity pobór mocy	1930 W
Bezpiecznik	10A
Klasa energetyczna	A+
Efektywność zmywania	A
Efektywność suszenia	A
Zużycie wody w cyklu	10 l
Zużycie energii w cyklu	0.78 kWh
Poziomy hałas	46 dB (A)
Wysokość	82 cm
Szerokość	<45 cm
Głębokość	56 cm
Waga netto	42 kg

Zmywarka spełnia warunki następujących dyrektyw UE:

2006/95/WE	Dyrektywa niskonapięciowa
2004/108/WE	Dyrektywa EMV
93/68/EEC	Dyrektywa znakowania CE

## 9 Instrukcja instalacji

### Wskazówki bezpieczeństwa instalacji

Przed instalacją i rozpoczęciem eksploatacji urządzenia, należy je sprawdzić pod kątem ewentualnych uszkodzeń transportowych.

Jeśli urządzenie jest uszkodzone, skontaktuj się z dostawcą.

Nigdy nie instaluj ani nie używaj uszkodzonego urządzenia.

Aby prawidłowo podłączyć zmywarkę, należy przestrzegać poniższych wskazówek.

- Przed włączeniem urządzenia upewnij się, że dane na tabliczce znamionowej odpowiadają natężeniu i napięciu przyłącza zasilania.
- Urządzenie należy podłączyć tylko do odpowiednio uziemionego gniazda zasilania. Upewnij się, że uziemienie jest zgodne z przepisami.
- Uziemione gniazdo zasilania powinno być łatwo dostępne i znajdować się blisko urządzenia.
- Nie używaj przedłużaczy ani rozgałęźników. Istnieje zagrożenie pożarem z powodu przegrzania.
- Sprawdź kabel zasilający, wąż doprowadzający wodę i wąż odpływowy. Wymianę uszkodzonych części należy zlecać tylko pracownikom serwisu lub wykwalifikowanemu elektrykowi.

## Instalacja zmywarki do naczyń

- Wybierz odpowiednie miejsce dla zmywarki. Zadbaj, aby urządzenie było wypoziomowane i stało w bezpiecznym miejscu.
- Nierówności podłogi można zniwelować za pomocą gwintowanych nóżek. Po prawidłowym ustawieniu urządzenia, drzwi można zamykać bez problemów.
- Przyłącze wody i węże odpływowe należy tak umieścić, aby można je było łatwo przesuwać, unikając zginania lub ściskania.
- Nie wolno podłączać urządzenia w pomieszczeniach o temperaturze poniżej 0° C.

## Przyłącze wody

- Zmywarkę należy podłączyć do zimnej lub do ciepłej wody o temperaturze maks. 60° C.
- Nie wolno podłączać zmywarki do otwartych ani przepływowych podgrzewaczy wody.
- Uwaga. Tylko modele wyposażone w Aqua Stop (elektrozawór na końcówce węża wlotowego) mogą być podłączone do ciepłej wody. W przypadku podłączenia zmywarki do ciepłej wody zmianie ulegają wartości podane w tabeli programów:
  - czas realizacji programu ulega skróceniu
  - zmniejsza się zużycie energii

## Podłącz wąż doprowadzający wodę

Dopilnuj, aby wąż doprowadzający wodę nie był zgięty ani ściśnięty. Zmywarkę należy podłączyć do sieci wodociągowej za pomocą nowego węża kompletnego. Nie zaleca się ponownego używania starych węży.

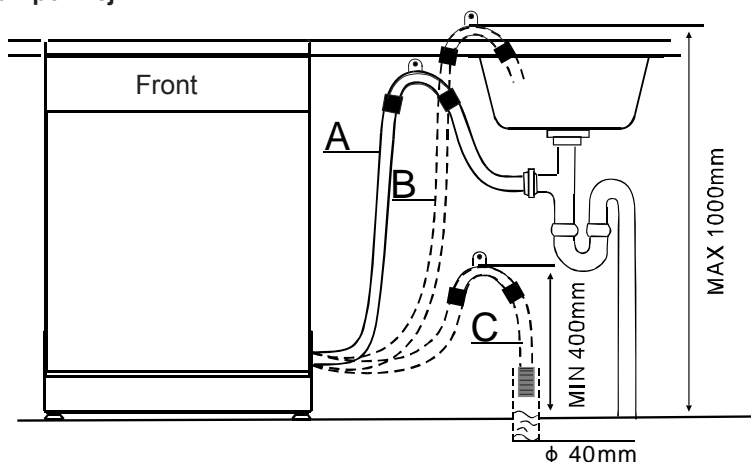
Użyj złączki nakręcanej na wąż, aby przyłączyć wąż doprowadzający wodę do zaworu o gwincie zewnętrznym 3/4 cala.

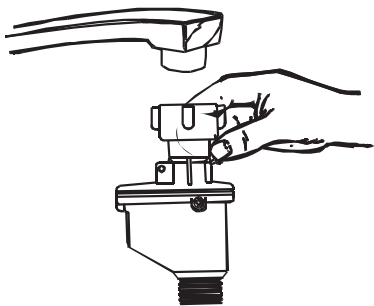
W razie potrzeby użyj wkładu filtrującego, aby odfiltrować osad z rur. Sprawdź, czy połączenie nie przecieka.

### Uwaga

Ze względów bezpieczeństwa, zamykaj zawór po każdym myciu.

**Węże zmywarki należy montować na odpowiednich wysokościach - patrz poniżej.**





## AQUA STOP (w zależności od modelu)

System Aqua Stop zapobiega uszkodzeniu węża doprowadzającego wodę.

Nie zanurzaj obudowy zaworu układu w wodzie; zawiera elementy elektryczne.

W razie uszkodzenia, wyciągnij wtyczkę z gniazda zasilania.

Nie skracaj ani nie przedłużaj wkładu węża, ponieważ zawiera on kable i elementy elektryczne.

## Odprowadzanie wody

Podłączanie węża odpływowego.

Dopilnuj, aby wąż odpływowy wody nie był zgięty ani ściśnięty.

Sprawdź, czy wąż odpływowy jest mocno podłączony.

Podłączanie syfonu

Wysokość odpływu powinna wypadać między 40 i 100 cm nad podłogą.

Użyj opasek zaciskowych, aby zamocować wąż odpływowy do syfonu.

## Przyłącze elektryczne

Natężenie, napięcie zasilania i bezpieczniki zostały podane na tabliczce znamionowej.

Tabliczka znamionowa znajduje się po wewnętrznej stronie drzwi.

Po instalacji, wtyczka kabla zasilającego powinna być łatwo dostępna.

Kable energetyczne i izolowane nie powinny być dostępne po instalacji.

Uwaga!

Jeżeli przewód zasilający nieodłączalny ulegnie uszkodzeniu, to powinien on być wymieniony u wytwórcy lub w specjalistycznym zakładzie naprawczym albo przez wykwalifikowaną osobę w celu uniknięcia zagrożenia.

Dotyczy sprzętu po gwarancji. Sprzęt na gwarancji naprawia tylko autoryzowany serwis Amica:

**801 801 800.**



## 10 Serwis

---

# Amica

 Centrum Serwisowe  
0 801 801 800

Jeśli wystąpią jakiegokolwiek problemy w eksploatacji urządzenia, należy sprawdzić uwagi i wskazówki w instrukcji obsługi.

Jeśli nie uda się rozwiązać problemu, pracownicy naszego serwisu chętnie udzielą pomocy.

### **Uwaga:**

Niniejszy sprzęt nie jest przeznaczony do użytkowania przez osoby (w tym dzieci) o ograniczonej zdolności fizycznej, czuciowej lub psychicznej, lub osoby o braku doświadczenia lub znajomości sprzętu, chyba że odbywa się to pod nadzorem lub zgodnie z instrukcją użytkowania sprzętu, przekazanej przez osoby odpowiedzialne za ich bezpieczeństwo.

**Amica Wronki S.A.**

ul. Mickiewicza 52

64-510 Wronki

tel. 067 25 46 100

fax 067 25 40 320

[www.amica.com.pl](http://www.amica.com.pl)