

Amica



VM 3021 (Bagio)
VM 3031 (Bagio Eco)

PL INSTRUKCJA OBSŁUGI



Prosimy Państwa o uważną lekturę instrukcji obsługi przed uruchomieniem urządzenia.

Odkurzacz Amica to połączenie wyjątkowej łatwości obsługi i doskonałej efektywności. Po przeczytaniu niniejszej instrukcji, obsługa odkurzacza nie będzie problemem.

Prosimy Państwa o uważną lekturę instrukcji obsługi przed uruchomieniem urządzenia. Przestrzeżenie zawartych w niej wskazówek uchroni Państwa przed niewłaściwym użytkowaniem.

Instrukcję należy zachować i przechowywać tak, aby mieć ją zawsze pod ręką. Należy dokładnie przestrzegać instrukcji obsługi w celu uniknięcia nieszczęśliwych wypadków.

Spis treści

Wskazówki dotyczące bezpieczeństwa użytkowania	3
Opis wyrobu	7
Obsługa	8
Czyszczenie i konserwacja	9
Gwarancja, obsługa posprzedażna	10
Karta produktu	11



Masz wątpliwości? Nie wszystko, co przeczytałeś w instrukcji jest zrozumiałe?
- zadzwoń do Centrum Serwisowego, gdzie uzyskasz wszechstronną pomoc.

tel.801 801 800



Uwaga! Aby zminimalizować ryzyko powstania pożaru, porażenia prądem lub uszkodzenia ciała:

- Uważnie przeczytaj tę instrukcję przed użytkowaniem urządzenia.
- Dzieci nie zdają sobie sprawy z niebezpieczeństw, które mogą powstać podczas używania urządzeń elektrycznych; dlatego trzymaj urządzenie poza zasięgiem dzieci.
- Nie zanurzaj korpusu urządzenia w wodzie lub innych cieczach. Zanurzenie w wodzie może spowodować porażenie prądem elektrycznym.
- W przypadku zalania wodą zewnętrznych elementów urządzenia, przed ponownym włączeniem urządzenia do sieci dokładnie je wysusz. Nie dotykaj mokrych powierzchni mających kontakt z podłączonym do zasilania urządzeniem, należy natychmiast odłączyć je od zasilania.
- Nie używaj urządzenia, jeżeli wykazuje ono jakiegokolwiek oznaki uszkodzenia przewodu przyłączeniowego lub jeżeli urządzenie zostało upuszczone na podłogę.
- Po użyciu zawsze wyciągaj wtyczkę z gniazdka a także w przypadku jakiegokolwiek niewłaściwego działania, przed czyszczeniem lub przed wymianą akcesoriów.
- Przy wyciąganiu wtyczki z gniazdka ściennego nigdy nie ciągnij za przewód tylko za wtyczkę jednocześnie trzymając drugą ręką gniazdko sieciowe
- Urządzenie jest wykonane w II klasie ochrony przeciwporażeniowej.
- Nie próbuj usuwać żadnych części obudowy.
- Aby uniknąć uszkodzenia przewodu zasilającego nie umieszczaj go ponad ostrymi krawędziami, ani w pobliżu gorących powierzchni.
- Nie wystawiaj urządzenia na deszcz lub wilgoć i nie używaj urządzenia na zewnątrz. Nie obsługuj urządzenia mokrymi rękoma.

WSKAZÓWKI DOTYCZĄCE BEZPIECZEŃSTWA UŻYTKOWANIA

- Jeżeli przewód sieciowy lub wtyczka ulegną uszkodzeniu, to powinny one być wymienione przez specjalistyczny zakład naprawczy w celu uniknięcia zagrożenia.
- Używanie akcesoriów, które nie zostały dostarczone wraz z produktem może doprowadzić do uszkodzenia urządzenia.
- Nigdy nie stawiaj urządzenia na gorących powierzchniach.
- Nigdy nie zostawiaj urządzenia podłączonego do sieci bez nadzoru.
- Niniejszy sprzęt nie jest przeznaczony do użytkowania przez osoby (w tym dzieci) o ograniczonej zdolności fizycznej, czuciowej lub psychicznej, lub osoby o braku doświadczenia lub znajomości sprzętu, chyba że odbywa się to pod nadzorem lub zgodnie z instrukcją użytkowania sprzętu, przekazaną przez osoby odpowiadające za ich bezpieczeństwo. Należy zwracać uwagę na dzieci, by nie bawiły się urządzeniem
- Wyciągaj wtyczkę z gniazda sieciowe przed zmianą akcesoriów.
- To urządzenie może być używane przez dzieci w wieku 8 lat i starsze, przez osoby o ograniczonej zdolności fizycznej, czuciowej lub psychicznej oraz osoby o braku doświadczenia lub znajomości sprzętu, gdy są one nadzorowane lub zostały poinstruowane na temat korzystania z urządzenia w sposób bezpieczny i znają zagrożenia związane z użytkowaniem urządzenia. Dzieci nie powinny bawić się urządzeniem. Czyszczenie i konserwacja urządzenia nie powinna być wykonywana przez dzieci chyba że ukończyły 8 lat i są nadzorowane przez odpowiednią osobę.
- Nie ciągnij odkurzacza ani nie przenoś go trzymając za przewód, nie używaj przewodu jako uchwytu, nie zamykaj drzwi przytrzymując przewód i nie przeciągaj przewodu nad ostrymi krawędziami. Uważaj, aby odkurzacz nie przejeżdżał po przewodzie.

WSKAZÓWKI DOTYCZĄCE BEZPIECZEŃSTWA UŻYTKOWANIA

- Nie wkładaj żadnych przedmiotów w otwory w odkurzaczu. Nie używaj odkurzacza, kiedy jakikolwiek otwór jest zablokowany, pozbywaj się kurzu, kłaczek, włosów i wszystkiego, co może zredukować przepływ powietrza.
- Trzymaj włosy, luźne części ubrania, palce i inne części ciała z daleka od otworów i części ruchomych.
- Nie używaj odkurzacza do zbierania łatwopalnych substancji, takich jak benzyna i nie używaj go w takich miejscach, gdzie podobne substancje mogą być obecne.
- Trzymaj za wtyczkę przy zwijaniu się kabla. Nie pozwól, aby wtyczka była puszczone luzem podczas zwijania.
- Nie zbieraj żadnych przedmiotów, które palą się lub dymią, takich jak papierosy, zapalniczki, lub gorące popioły.
- Nie używaj odkurzacza bez założonego worka do kurzu i/lub filtrów.
- Jeżeli otwór, który zasysa powietrze, wąż ssący lub rura teleskopowa są zatkane, powinieneś natychmiast wyłączyć odkurzacza. Przed ponownym włączeniem odkurzacza usuń najpierw blokujący przedmiot.
- Nie używaj odkurzacza zbyt blisko grzejników, kaloryferów, niedopałków papierosów itp.
- Zanim włączysz wtyczkę do gniazdka sieciowego, upewnij się, czy masz suche ręce.
- Zanim zaczniesz używać odkurzacza, usuń ostre przedmioty z podłogi, aby uniknąć uszkodzenia worka na kurz.
- Nie odkurzaj drobnych pyłów jak: mąka, gips, tonery drukarek itp., gdyż może to doprowadzić do zapchania filtrów i uszkodzenia odkurzacza.
- Ten odkurzacza jest wyposażony w zwijacz przewodu przyłączeniowego.



Wymagania elektryczne

Należy sprawdzić, czy napięcie podane na tabliczce znamionowej odpowiada parametrom zasilania elektrycznego w domu, przy czym zasilanie to musi być oznaczone jako ~ (prąd przemienny).

Odkurzacz podłącz do sieci prądu przemiennego 230V, zabezpieczonej bezpiecznikiem sieciowym 16A.

Zabezpieczenie silnika przeciwko przegrzaniu

Ten odkurzacz jest wyposażony w system zabezpieczający silnik przed przegrzaniem, a dalej jego uszkodzeniem.

Gdy odkurzacz samoczynnie się wyłączy należy odczekać, aż silnik całkowicie ostygnie i włączyć urządzenie ponownie.

Aby uniknąć tego typu sytuacji, należy regularnie czyścić wszystkie filtry urządzenia, oraz w zależności od modelu opróżniać zbiornik / wymieniać worek.

ROZPAKOWANIE



Urządzenie na czas transportu zostało zabezpieczone przed uszkodzeniem. Po rozpakowaniu urządzenia prosimy Państwa o usunięcie elementów opakowania w sposób niezagrażający środowisku.

Wszystkie materiały zastosowane do opakowania są nieszkodliwe dla środowiska naturalnego, w 100% nadają się do odzysku i oznakowano je odpowiednim symbolem.

Uwaga! Materiały opakowaniowe (woreczki polietylenowe, kawałki styropianu itp.) należy w trakcie rozpakowywania trzymać z dala od dzieci.

WYCOFANIE Z EKSPLOATACJI



Po zakończeniu okresu użytkowania nie wolno usuwać niniejszego produktu poprzez normalne odpady komunalne, lecz należy go oddać do punktu zbiórki i recyklingu urządzeń elektrycznych i elektronicznych. Informuje o tym symbol, umieszczony na produkcie, instrukcji obsługi lub opakowaniu.

Zastosowane w urządzeniu tworzywa nadają się do powtórnego użycia zgodnie z ich oznaczeniem. Dzięki powtórnemu użyciu, wykorzystaniu materiałów lub innym formom wykorzystania zużytych urządzeń wnoszą Państwo istotny wkład w ochronę naszego środowiska.

Informacji o właściwym punkcie usuwania zużytych urządzeń udzieli Państwu administracja gminna.

OPIS WYROBU

Elementy wyrobu (Rys. 1):

1. Uchwyt
2. Suwak regulacji mocy ssania w uchwycie
3. Rura teleskopowa
4. Wąż
5. Uchwyt odkurzacza
6. Regulator mocy ssania
7. Zamek pokrywy
8. Pojemnik
9. Otwór wlotowy
10. Przycisk zwijania przewodu
11. Przycisk włączenia/wyłączenia urządzenia
12. Szczotka



Wyposażenie	VM 3021 Bagio VM 3031 Bagio Eco
1. Rura teleskopowa	1 / 56cm-94cm
2. Ssawkoszczotka uniwersalna	1 / Eco
3. Ssawka do tapicerki	1
4. Ssawka do szczelin / książek	1 / 2 w 1
5. Szczotka do parkietu	1
6. Wąż	1 / 1,5 m
7. Pojemnik	1,5 l



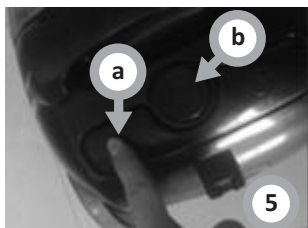
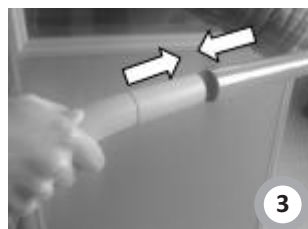
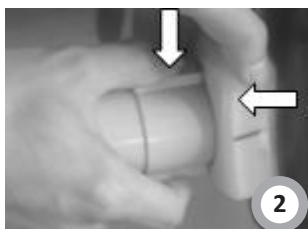
Przygotowanie do odkurzania

Zawsze wyciągaj wtyczkę z gniazdka przed montowaniem lub zdejmowaniem akcesoriów!

- Zakładanie giętkiego węża: włóż końcówkę węża do otworu wlotowego. Dociśnij, dopóki końcówka nie wejdzie na swoje miejsce ze słyszalnym kliknięciem (rys. 1).
- Wyjmowanie węża: naciskając przyciski na końcówce węża zwolnij zatrzask i wyciągnij wąż z otworu wlotowego (rys. 2).
- Połącz rurę teleskopową z wężem (rys. 3) oraz ze szczotką (rys. 4). Rozsuń rurę teleskopową na odpowiednią długość.
- Chwytając za wtyczkę i przytrzymując korpus wyciągnij przewód zasilający i podłącz wtyczkę do gniazdka zasilania. Zanim zaczniesz odkurzanie, rozwiń kabel na wystarczającą długość i włóż wtyczkę do gniazdka sieciowego. Żółte oznaczenie na przewodzie zasilającym sygnalizuje bliskość końca odwijanego przewodu. Nie wyciągaj przewodu na większą długość, niż do czerwonego oznaczenia.

- Włącz urządzenie przy pomocy przycisku włącz / wyłącz (rys. 5a) i ustaw moc odkurzacza pokrętką (rys. 5b / 6).
- Na większych odległościach przenoś urządzenie trzymając za uchwyt (rys. 7).
- Po zakończeniu pracy odkurzacza używając pokrętki ustaw najniższą moc (rys. 6) oraz wyłącz odkurzacz przyciskiem włącz / wyłącz (rys. 5a).
- Wyjmij wtyczkę przewodu przyłączeniowego z gniazdka sieciowego.
- Zwiń przewód przyłączeniowy naciskając Przycisk zwijania przewodu (rys. 8). Przy tej czynności przytrzymaj przewód, aby nie dopuścić do jego splątania lub gwałtownego uderzenia wtyczki o obudowę odkurzacza.
- Odłącz od rury końcówkę ssącą - głowicę czyszczącą oraz odłącz rurę teleskopową od węża.
- Złóż rurę teleskopową

Odkurzacz można przechowywać w położeniu pionowym lub poziomym. Wąż może pozostać zamocowany do odkurzacza, należy jednak zwrócić uwagę, by nie był on mocno zgięty w czasie przechowywania.



CZYSZCZENIE I KONSERWACJA

Czyszczenie pojemnika na kurz

Przed czyszczeniem wyjmij wtyczkę przewodu przyłączeniowego z gniazdka sieciowego. Do czyszczenia pojemnika na kurz przystępujemy, gdy wskaźnik zapelnienia świeci w sposób ciągły.

1. Po odłączeniu giętkiego węża, pociągnij blokadę zamka ku górze (rys. 9).
2. Naciśnij przycisk i otwórz pokrywę pojemnika (rys. 10).
3. Ostrożnie usuń kurz i zanieczyszczenia ze zbiornika
4. Zamknij pokrywę pojemnika (rys. 11).

Czyszczenie i wymiana filtra wylotowego HEPA12 (rys. 12)

- Przed czyszczeniem filtra wyjmij wtyczkę przewodu przyłączeniowego z gniazdka sieciowego.
- Filtr powinien być czyszczony gdy pojawią się na nim widoczne zabrudzenia, filtr należy myć w ciepłej wodzie, bez dodatku detergentu. Używać go należy dopiero po całkowitym wysuszeniu.
- Zawsze używaj odkurzacza z zamontowanym filtrem.

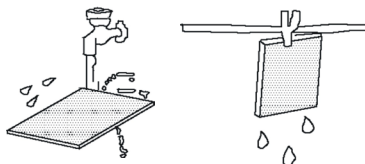
Jeżeli odkurzacz traci moc, sprawdź poziom zapelnienia pojemnika. Jeżeli pojemnik nie jest zapelniony sprawdź czy w ssawkoszczotce lub głowicy czyszczącej albo też w węży lub rurze nie zgromadziły się duże zanieczyszczenia zatrzymując przepływ powietrza. Po usunięciu ew. zanieczyszczeń uruchom odkurzacz ponownie.

Czyszczenie filtrów

- Przed czyszczeniem filtra wyjmij wtyczkę przewodu przyłączeniowego z gniazdka sieciowego.
- Filtry powinny być czyszczone gdy pojawią się na nich widoczne zabrudzenia, filtry należy myć w ciepłej wodzie, bez dodatku detergentu. Używać ich należy dopiero po całkowitym wyschnięciu.
- Zawsze używaj odkurzacza z zamontowanymi filtrami.
- Niezamontowanie filtrów może skutkować uszkodzeniem silnika.

Czyszczenie filtrów

Przeplucz filtr w letniej wodzie i całkowicie wysusz.



Gwarancja

Świadczenia gwarancyjne wg karty gwarancyjnej.

Producent nie odpowiada za jakiegokolwiek szkody spowodowane nieprawidłowym postępowaniem z wyrobem.

Obsługa posprzedażna


W przypadku gdy zaistnieją jakiegokolwiek problemy związane z użytkowaniem sprzętu Amica to nasze CENTRUM SERWISOWE zapewni Państwu szybką i w pełni profesjonalną pomoc. Chcemy bowiem wszystkim, którzy zaufali marce Amica zagwarantować pełen komfort korzystania z naszego wyrobu.



Oświadczenie producenta

Producent deklaruje niniejszym, że wyrób ten spełnia zasadnicze wymagania wymienionych poniżej dyrektyw europejskich:

- dyrektywy niskonapięciowej 2006/95/WE,
- dyrektywy kompatybilności elektromagnetycznej 2004/108/WE
- dyrektywy ekoprojektowania 2009/125/WE

i dlatego wyrób został oznakowany  oraz została wystawiona dla niego deklaracja zgodności udostępniana organom nadzorującym rynek.

KARTA PRODUKTU

Nazwa dostawcy	Amica Wronki S.A.	Amica Wronki S.A.
Identyfikator modelu dostawcy (Model)	VM 3021 (Bagio)	VM 3031 (Bagio Eco)
	1190119	1190189
Klasa efektywności energetycznej	D	D
Roczne zużycie energii elektrycznej (AE) [kWh/rok] ¹	42	42
Klasa skuteczności odkurzania dywanów ²	D	D
Klasa skuteczności odkurzania podłóg twardych ³	A	A
Klasa reemisji kurzu (dre)	B	B
Poziom mocy akustycznej [dB(A) re 1 pW]	74	74
Znamionowa moc wejściowa [W]	1400	1400

¹⁾ Orientacyjne roczne zużycie energii (kWh rocznie) przy założeniu, że odkurzacz używa się 50 razy w ciągu roku. Rzeczywiste roczne zużycie energii zależy od sposobu użytkowania urządzenia.

²⁾ Dotyczy odkurzaczy uniwersalnych i odkurzaczy do dywanów. Odkurzacze do podłóg twardych nie nadają się do odkurzania dywanów przy zastosowaniu dostarczonej ssawki

³⁾ Dotyczy odkurzaczy uniwersalnych i odkurzaczy do podłóg twardych. Odkurzacze do dywanów nie nadają się do odkurzania podłóg twardych przy zastosowaniu dostarczonej ssawki

Do ustalenia powyższych wyników oraz zgodnie z wymaganiami w odniesieniu do etykietowania energetycznego odkurzaczy (Dyrektywa Parlamentu Europejskiego i Rady 2010/30/UE) oraz w odniesieniu do wymogów dotyczących ekoprojektu dla odkurzaczy (Dyrektywa Parlamentu Europejskiego i Rady 2009/125/WE) zastosowano następujące metody pomiaru i obliczeń:

- EN 60335-1 - Elektryczny sprzęt do użytku domowego i podobnego -- Bezpieczeństwo użytkownika -- Część 1: Wymagania ogólne,
- EN 60335-2-2 - Elektryczny sprzęt do użytku domowego i podobnego -- Bezpieczeństwo użytkownika -- Część 2-2: Wymagania szczegółowe dotyczące odkurzaczy i sprzętu czyszczącego zasysającego wodę,
- EN 60312 - Odkurzacze do użytku domowego -- Metody badań cech funkcjonalnych,
- EN 60704-2-1 - Elektryczne przyrządy do użytku domowego i podobnego -- Procedura badania hałasu -- Część 2-1: Wymagania szczegółowe dotyczące odkurzaczy.

Dany odkurzacz należy badać jako "odkurzacz uniwersalny".

Amica Wronki S.A.
ul. Mickiewicza 52
64-510 Wronki
tel. 67 25 46 100
fax 67 25 40 320
www.amica.com.pl

IO 01180/2
(12.2015)