

Amica

MODE D'EMPLOI FR

IO-WMS-4016
(01.2025/1)

WTP 482 100



METTRE EN MARCHÉ LA MACHINE APRÈS
AVOIR LU LE MODE D'EMPLOI

SÈCHE-LINGE

SOMMAIRE

L'ÉCOLOGIE EN PRATIQUE	3
INFORMATIONS GÉNÉRALES	7
SÉCURITÉ ET INDICATIONS SUR LES ÉTIQUETTES DES VÊTEMENTS	8
INSTALLATION DE L'APPAREIL	19
CARACTÉRISTIQUE DE L'APPAREIL	26
ENTRETIEN ET NETTOYAGE	30
DIAGNOSTIC DES DÉFAILLANCES AU COURS DE L'EXPLOITATION	36
GARANTIE, SERVICE APRÈS-VENTE	39

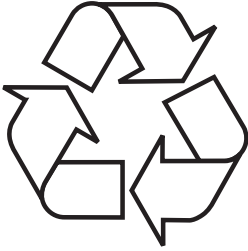
L'ÉCOLOGIE EN PRATIQUE

Depuis des années, la société Amica suit de manière cohérente la politique écologique. La protection de l'environnement est pour nous aussi importante que l'utilisation de technologies innovantes.

Le développement des technologies a également contribué à la prise de conscience écologique - dans notre production nous utilisons de moins en moins d'eau et d'électricité et nous produisons moins d'eaux usées et de déchets.

Nous accordons également une très grande importance aux matériaux utilisés dans notre production. Nous ne choisissons que des matériaux qui ne contiennent pas des substances nuisibles et qui permettent le recyclage et la valorisation des équipements usagés.

DÉBALLAGE



Pour son transport, l'appareil a été emballé afin de le protéger contre les endommagements. Après déballage de l'appareil, prière d'éliminer les éléments de l'emballage d'une façon non nuisible à l'environnement. Tous les matériaux utilisés pour l'emballage sont inoffensifs pour l'environnement et recyclables à 100% (ils sont marqués par un symbole approprié)

Attention! Lors du déballage, garder les matériaux d'emballage (petits sacs polyéthylène, morceaux de polystyrène, etc.) hors de portée des enfants.

ÉLIMINATION DES APPAREILS USAGÉS



Cet appareil est marqué par le symbole du conteneur à déchets, rayé, conformément à la Directive Européenne 2012/19/CE. Ce symbole signale que le produit, après sa période d'utilisation, ne pourra pas être éliminé avec d'autres déchets ménagers.

L'utilisateur est obligé de le rendre à un point de collecte des appareils électriques et électroniques usagés. De tels points de collecte sont mis en place par les communes, certains magasins et entreprises de ramassage des déchets.

Respecter les règles d'élimination des appareils électriques et électroniques permet d'éviter des conséquences nuisibles à la santé humaine et à l'environnement naturel, à cause de la possibilité de présence de constituants dangereux ou de transformations inappropriées à ce type d'appareil.

Cher Client

Nous vous remercions d'avoir choisi Amica. Depuis des années, nous fournissons des appareils électroménagers, grâce auxquels les tâches ménagères deviennent un réel plaisir. Chaque appareil a été précisément vérifié sous l'angle de la sécurité et de la fonctionnalité avant qu'il n'ait quitté l'usine. Nous veillons également à ce que les nouvelles technologies utilisées dans les appareils Amica soient toujours combinées à un design exceptionnel.

Prière de lire attentivement le mode d'emploi avant la mise en fonctionnement de l'appareil. Le respect des consignes y présentées permettra d'éviter une utilisation incorrecte de l'appareil et assurera son fonctionnement infaillible et à long terme. La connaissance des règles de sécurité relatives à l'utilisation de l'appareil permettra également d'éviter les accidents.

Conserver le mode d'emploi dans un endroit facilement accessible permettant de le consulter à tout moment. Le mode d'emploi contient toutes les informations indispensables, grâce auxquelles l'utilisation des appareils Amica sera facile et agréable. Nous vous invitons également à consulter notre offre complète d'appareils.

Nous vous souhaitons une agréable utilisation,

Amica

INFORMATIONS GÉNÉRALES



L'appareil est strictement destiné à un usage ménager, au séchage des vêtements et des textiles.

Avant le branchement à une prise électrique, l'appareil doit être mis à niveau. Le fabricant se garde le droit d'introduire des modifications n'ayant pas d'influence sur l'exploitation générale de l'appareil.

UTILISATION

- L'appareil ne peut être utilisé qu'après avoir lu le présent mode d'emploi.
- Ne jamais utiliser l'appareil à l'air libre ou dans des pièces où des températures négatives peuvent se présenter.
- Les enfants et les personnes qui n'ont pas pris connaissance du mode d'emploi ne doivent pas utiliser l'appareil.



Une température inférieure à 0°C peut endommager l'appareil ! Si l'appareil est stocké ou transporté à des températures négatives, il peut être mis en marche seulement après 8 heures d'adaptation dans une pièce à température positive.

DÉCLARATION DU FABRICANT

Le fabricant déclare par les présentes que cet appareil remplit les exigences de base des directives européennes suivantes :

- la directive de basse tension **2014/35/UE**,
- la directive de compatibilité électromagnétique **2014/30/UE**,

et c'est pourquoi l'appareil est marqué du sigle CE et a obtenu la déclaration de conformité qui doit être présentée aux organes de contrôle du marché.

	<p>L'appareil ne peut pas être utilisé par des enfants âgés de moins de 8 ans et par des personnes aux capacités physiques ou mentales réduites, ou ayant des connaissances insuffisantes en matière d'utilisation de ce type d'appareils. À moins qu'ils ne soient surveillés ou correctement formés sur la façon d'utiliser l'appareil en toute sécurité et sur les dangers que cela implique. Assurez-vous que les enfants ne jouent pas avec l'appareil et qu'ils ne le manipulent pas ni effectuent des opérations d'entretien. Tenez les enfants âgés de moins de 3 ans éloignés de l'appareil, à moins qu'ils ne soient constamment surveillés.</p>
	<p>Les enfants de moins de 3 ans doivent être tenus à l'écart, sauf s'ils sont surveillés en permanence.</p>
	<p>Vérifier s'il n'y a pas de traces visibles d'endommagement avant d'installer l'appareil. Ne jamais installer ni utiliser un appareil endommagé.</p>
	<p>Le sèche-linge à tambour est destiné à un usage ménager, à l'intérieur. En cas d'exploitation commerciale, la garantie est annulée.</p>

	Ne sécher que les vêtements avec des étiquettes indiquant qu'ils peuvent être séchés dans un sèche-linge à tambour.
	Le fabricant n'est pas responsable des dommages résultant d'un transport et d'une utilisation non conforme.
	Ne pas permettre que les revêtements des sols couvrent les orifices d'aération.
	Seul un service agréé peut procéder aux réparations de l'appareil. Le fabricant n'est pas responsable des dommages résultant des réparations réalisées par des services non agréés.
	MISE EN GARDE : Ne jamais pulvériser ni verser de l'eau sur le sèche-linge pour le laver ! Risque de choc électrique !
	Laisser une distance d'au moins 3 cm entre les parois latérale, arrière et au-dessus de l'appareil, s'il doit être placé sous un plateau.

	Ne pas endommager le câble d'alimentation ni la fiche.
	Tenir les animaux domestiques à l'écart de l'appareil.
	Utiliser les produits assouplissants pour les textiles et tout autre produit similaire conformément aux consignes du fabricant.
	Retirer des poches tous les objets tels que les briquets, les allumettes, etc.
	Placer le sèche-linge sur une surface plane et stable.
	Mettre en marche le sèche-linge dans une pièce dépourvue de poussière, bien aérée.
	Le dégagement entre le sèche-linge et le sol ne peut pas être entravé par des tapis, du bois ou des bandes.
	Ne pas bloquer les grilles de ventilation qui se trouvent sur le socle du sèche-linge.
	Une fois le sèche-linge installé, les raccords doivent être bien fixés. Lors de l'installation du sèche-linge, s'assurer que la surface arrière ne s'appuie contre rien (p.ex. un robinet, une prise).

	Faire attention pendant le transport de l'appareil, car il est lourd. Toujours porter des gants de protection.
	Toujours installer l'appareil contre le mur.
	La surface arrière de l'appareil doit être positionnée contre le mur.
	Une fois le produit placé sur une surface stable, utiliser un niveau à bulle pour vérifier si la mise à niveau est bien faite. S'il n'est pas à niveau, régler les pieds. Mettre l'appareil à niveau après chaque déplacement.
	Ne pas poser le sèche-linge sur le câble d'alimentation.
	Pour éviter tout risque d'incendie ou de choc électrique, ne pas utiliser de rallonges, d'adaptateurs ni de multiprises pour brancher le sèche-linge à l'alimentation électrique.
	Ne pas laisser les enfants sans surveillance à proximité de l'appareil.
	Les enfants peuvent s'enfermer accidentellement dans l'appareil, ce qui entraîne un danger de mort.

	<p>Ne pas laisser les enfants toucher la porte vitrée lors du fonctionnement de l'appareil. La surface devient très chaude et peut causer des lésions cutanées.</p>
	<p>Garder les enfants à l'écart des emballages.</p>
	<p>Le risque d'intoxication et d'irritation est présent à l'ingestion des détergents et des produits nettoyants, ainsi qu'au contact avec la peau et les yeux.</p>
	<p>Conserver les produits nettoyants hors de portée des enfants, dans un endroit inaccessible. Les appareils électriques sont dangereux pour les enfants.</p>
	<p>Il est interdit aux enfants de s'approcher de l'appareil en marche.</p>
	<p>Pour empêcher les enfants d'interrompre le cycle de séchage, il est possible d'activer le verrouillage enfants, qui empêche toute modification dans le programme lancé.</p>
	<p>Ne pas permettre aux enfants de s'asseoir/monter sur l'appareil ni à l'intérieur.</p>

	<p>En raison du risque d'incendie, ne JAMAIS sécher dans le sèche-linge les pièces de vêtements ni les produits suivants :</p>
	<p>Il est interdit de sécher des vêtements non lavés.</p>
	<p>Les affaires tachées par des substances telles que l'huile de cuisson, l'acétone, l'alcool, l'essence, le pétrole, des détachants, la térébenthine, la cire et les produits pour éliminer la cire, doivent être lavées dans de l'eau chaude avec de la lessive avant de les sécher dans le sèche-linge .</p>
	<p>Les chiffons de nettoyage et les tapis contenant des résidus de substances inflammables ou d'acétone, d'essence, de gazole, de détachants, de térébenthine, de bougies, de cire, de produits pour éliminer la cire ou de produits chimiques.</p>
	<p>Les textiles contenant des restes de laque pour les cheveux, de dissolvants pour vernis à ongles et de substances similaires.</p>
	<p>Les textiles nettoyés à l'aide de produits chimiques industriels (p.ex. lors du nettoyage à sec).</p>

	<p>Les textiles avec toutes sortes de mousses, caoutchouc ou similaires ou bien les accessoires avec ces matériaux. Ce sont des matériaux comme la mousse latex, les bonnets de bain, les textiles imperméables, les vêtements ajustés et les coussins et oreillers en mousse.</p>
	<p>Les vêtements rembourrés ou endommagés (p.ex. les pantalons et les vestes). La mousse qui sort de ces vêtements peut s'enflammer lors du processus de séchage.</p>
	<p>L'utilisation du sèche-linge dans des endroits poussiéreux, avec la présence de farine ou de poussière de charbon peut entraîner une explosion.</p>
	<p>Les vêtements rembourrés ou endommagés (p.ex. les pantalons et les vestes). La mousse qui sort de ces vêtements peut s'enflammer lors du processus de séchage.</p>
	<p>ATTENTION : Les sous-vêtements avec des éléments en métal ne doivent pas être placés dans le sèche-linge. Le sèche-linge peut être endommagé, si les éléments en métal se détachent lors du processus de séchage.</p>

	<p>L'appareil contient le gaz R290 qui est respectueux de l'environnement, mais inflammable. Tenir l'appareil à l'écart des flammes nues et des sources de feu.</p>
	<p>ATTENTION : Il est interdit d'éteindre le sèche-linge avant la fin du cycle de séchage, à moins que le linge soit rapidement enlevé et étendu afin de dissiper la chaleur.</p>
	<p>ATTENTION : S'assurer que les animaux n'entrent pas dans le sèche-linge. Avant la mise en marche, vérifier l'intérieur du sèche-linge.</p>
	<p>ATTENTION : Les vêtements peuvent être surchauffés dans le sèche-linge, en cas d'annulation d'un programme ou en cas de panne de courant survenue lors du fonctionnement du sèche-linge. Une telle concentration de chaleur peut entraîner une auto-inflammation, il est donc nécessaire d'activer le programme Rafraîchissement pour refroidir l'appareil ou sortir rapidement tout le linge du sèche-linge et l'étendre, pour dissiper la chaleur.</p>

	La source d'alimentation doit être mise à la terre. Le câble de terre doit être enterré et ne peut pas être branché au réseau d'eau ou de gaz. Câble de terre et neutre doivent être différenciés et ne peuvent pas être reliés ensemble.
	Le câble d'alimentation doit être conforme à la norme CEI et conduire un courant supérieur à 10 A . Si les exigences ci-dessus ne sont pas remplies, pour assurer la sécurité des membres de la famille, adapter immédiatement l'installation électrique domestique.
	Cet appareil est destiné au seul usage ménager, placer l'appareil sur une surface plane et stable.
	Ne pas s'appuyer contre ni ne s'asseoir sur la porte du sèche-linge. Le sèche-linge peut se renverser.
	ATTENTION : Ne jamais utiliser le sèche-linge sans le filtre à fibres et à fils ou si le filtre est endommagé.
	Nettoyer les filtres à fibres et à fils après chaque utilisation.
	Sécher les filtres à fibres et à fils après le nettoyage humide. Les filtres mouillés peuvent entraîner un dysfonctionnement lors du processus de séchage.

















	<p>Ne pas permettre que les fibres et les fils s'accumulent à proximité du sèche-linge à tambour (ne concerne pas les appareils avec une conduite d'aération vers l'extérieur du bâtiment).</p>
	<p>IMPORTANT : Le dégagement entre le sèche-linge et le sol ne peut pas être entravé par un tapis, du bois ou une protection, sinon il est impossible d'assurer une arrivée suffisante d'air vers l'appareil.</p>
	<p>Ne pas installer le sèche-linge dans une pièce qui peut être exposée à des températures négatives. Les températures négatives ont une influence négative sur l'efficacité du sèche-linge. L'eau condensée qui gèle dans la pompe ou le tuyau peut endommager l'appareil.</p>
	<p>Ne pas placer le sèche-linge sur un lave-linge sans un ensemble adapté. (Pour placer le sèche-linge sur un lave-linge, il est nécessaire d'acheter un ensemble de pièces appropriées. Pour éviter tout risque, le sèche-linge doit être installé par un représentant du fabricant ou par une autre personne qualifiée.</p>

INDICATIONS SUR LES ÉTIQUETTES DES VÊTEMENTS

Attention !

- Ne jamais surcharger l'appareil.
- Ne pas placer des vêtements mouillés qui gouttent. Cela peut endommager le sèche-linge ou provoquer un incendie.

S'assurer que les vêtements peuvent être séchés dans un sèche-linge à tambour et faire attention aux symboles suivants :

			
Peut être séché dans un sèche-linge à tambour	Ne nécessite pas de repassage	Séchage délicat	Ne pas sécher dans un sèche-linge à tambour
			
NE doit pas être séché	PAS de nettoyage chimique	À n'importe quelle température	À température élevée
			
À température moyenne	À basse température	Sans réchauffement	Étendre pour sécher
			
Sécher à plat	Étendre mouillé pour sécher	Sécher à plat à l'ombre	Nettoyer à sec

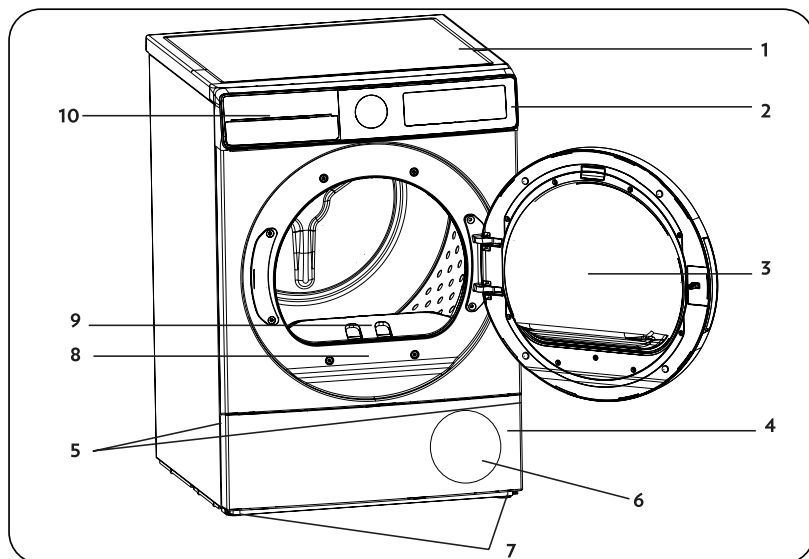


En choisissant le programme de séchage, prendre en considération les symboles sur les étiquettes des vêtements.

INSTALLATION DE L'APPAREIL

1

Description de l'appareil



Attention : Prendre connaissance de l'appareil acheté.

1. Plateau supérieur
2. Panneau de commande
3. Porte
4. Socle
5. Orifice pour l'ouverture du socle
6. Grilles de ventilation
7. Pieds réglables
8. Couvercle du socle
9. Plaque signalétique
10. Filtre à fibres et à fils
11. Couvercle du tiroir

Installation



ATTENTION : Le lave-linge ne peut pas être placé sur le sèche-linge. Lors de l'installation du sèche-linge sur le lave-linge, prendre en considération les avertissements ci-dessous.



ATTENTION : Le sèche-linge peut être installé sur le lave-linge seulement si le lave-linge a la même capacité que le sèche-linge ou supérieure.

- Pour installer le sèche-linge sur le lave-linge, utiliser la pièce de fixation (le connecteur entre le lave-linge et le sèche-linge).
- Si le sèche-linge est installé sur le lave-linge, le poids total des deux appareils peut être de presque 150 kilos (après chargement). Placer l'appareil sur un sol stable, pouvant supporter le poids donné !

Tableau de montage pour le lave-linge et le sèche-linge à tambour Amica					
Sèche-linge à tambour (Profondeur)	Lave-linge				
	36-40 cm	41-45 cm	46-49 cm	50-56 cm	57-63 cm
52,5 cm	X	✓	✓	✓	✓
56 cm	X	X	✓	✓	✓
61 cm	X	X	X	✓	✓
64 cm	X	X	X	X	✓



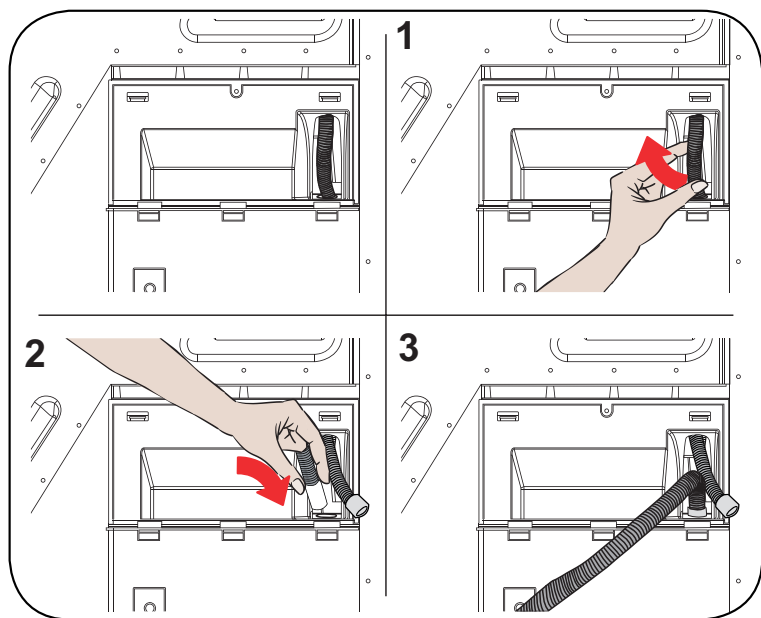
Pour placer le sèche-linge sur le lave-linge, il est nécessaire d'utiliser un kit de montage spécial fourni en option. Pour acquérir le kit de montage, contacter le service clientèle. Le manuel de montage est fourni avec le kit de montage.

Raccordement à l'évacuation d'eau (avec un tuyau de vidange en option)

Dans les produits avec une pompe à chaleur, l'eau s'accumule dans le réservoir d'eau pendant le séchage. Après chaque séchage, vider le réservoir de l'eau accumulée. Au lieu de la vidange périodique du réservoir d'eau, il est également possible d'utiliser un tuyau de vidange fourni avec l'appareil et évacuer l'eau directement à l'extérieur.

- Retirer l'extrémité du tuyau à l'arrière du sèche-linge. N'utiliser aucun outil pour retirer le tuyau.
- Placer une extrémité du tuyau d'évacuation d'eau fourni avec l'appareil dans la fente où était placé le tuyau.
- Fixer la deuxième extrémité du tuyau d'évacuation d'eau directement dans le trou d'évacuation des eaux ou dans l'évier.

■ Raccordement du tuyau d'évacuation d'eau



ATTENTION : Raccorder le tuyau de manière à empêcher son déplacement. Si le tuyau se détache pendant l'évacuation de l'eau, un dégât des eaux peut se produire.



IMPORTANT : Installer le tuyau d'évacuation d'eau à une hauteur maximale de 80 cm.

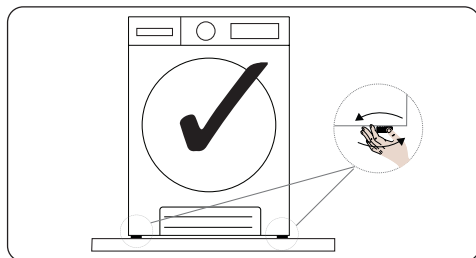


IMPORTANT : Le tuyau d'évacuation d'eau ne peut pas être plié entre le trou d'évacuation des eaux et l'appareil, il ne peut pas être tordu ni écrasé.

4

Mise à niveau

- Pour que le sèche-linge travaille plus silencieusement et sans vibrations, il doit reposer en position stable et être mis à niveau sur les pieds. Mettre à niveau l'appareil en réglant les pieds.



- Tourner les pieds à droite et à gauche, jusqu'à ce que le sèche-linge soit mis à niveau et repose de manière stable.



Ne jamais retirer les pieds de réglage.

5

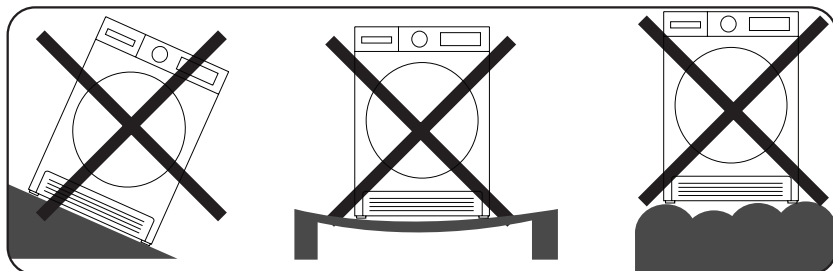
Transport

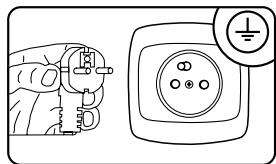
- Transporter avec précaution. Ne pas soulever l'appareil par les éléments faisant saillie.

6

Position de montage correcte

- Il est recommandé, par commodité, de placer l'appareil près du lave-linge.
- Le sèche-linge doit être installé dans un endroit propre, où la saleté ne s'accumule pas. Un accès d'air libre doit être assuré autour de l'appareil. Ne pas bloquer l'entrée d'air avant ni la grille d'entrée d'air à l'arrière de l'appareil.
- Pour diminuer les vibrations et le bruit lors du fonctionnement du sèche-linge, placer l'appareil sur une surface plane et solide.
- Ne jamais démonter les pieds de l'appareil. Ne pas limiter le dégagement sous l'appareil en le plaçant sur un tapis épais, des panneaux en bois ou des objets similaires. Cela peut entraîner la surchauffe de l'appareil.





- La prise électrique à laquelle l'appareil sera branché, doit se trouver dans un endroit visible et accessible,
- l'appareil doit être branché à une prise électrique correctement installée, disposant d'une broche de mise à la terre,
- ne branchez pas l'appareil à l'alimentation électrique en utilisant une rallonge,
- en cas d'endommagement du câble d'alimentation, son remplacement doit être exécuté exclusivement par un service agréé.
- l'installation électrique à laquelle est branché l'appareil doit être sécurisée par un fusible de 10 A.



IMPORTANT : L'utilisation de l'appareil à basse tension raccourcit la période d'exploitation et réduit l'efficacité de l'appareil.

Préparation des vêtements au séchage



IMPORTANT : Les textiles délicats, brodés, en laine/ en soie, les vêtements en tissus délicats et chers, les vêtements hermétiques et les rideaux en tulle ne sont pas destinés au séchage dans un sèche-linge.



Retirer des poches tous les objets tels que les briquets, les allumettes, etc.



ATTENTION : Le tambour du sèche-linge et les textiles peuvent être endommagés.



- Les vêtements ont pu s'entremêler lors du lavage. Les séparer avant de les placer dans le sèche-linge.
- Retirer tous les objets des poches des vêtements et :
- Attacher les ceintures, les rubans des tabliers ou utiliser un sac à linge.
- Fermer les fermetures éclairs, les boutons, les attaches et les boutons-pression.
- Pour que le séchage soit le meilleur, trier le linge selon le type de tissu et le programme de séchage.
- Retirer les boutons-pression et les éléments en métal des vêtements.
- Les vêtements en bonneterie, comme les tricots de peau et les sweats, rétrécissent généralement au premier séchage. Utiliser le programme de protection.
- Éviter le séchage excessif. Il froisse les vêtements.
- En lavant les vêtements destinés au séchage, adapter la quantité d'assouplissant aux consignes indiquées par le fabricant du lave-linge.



IMPORTANT : Il n'est pas recommandée de charger le sèche-linge avec plus de vêtements qu'indiqué sur l'image. S'il y a surcharge, l'efficacité de séchage baisse et le sèche-linge ainsi que les vêtements peuvent s'abîmer.



Remplir le sèche-linge à sa charge maximale permet d'économiser de l'énergie.

Vêtements et textiles	Poids à sec
Drap (grand)	725
Taie d'oreiller	240
Serviette de bain	700
Serviette	225
Chemise	190
Tricot de peau en coton	200
Jeans	650
Pantalon en gabardine	400
Tricot de peau	120

Avant chaque séchage

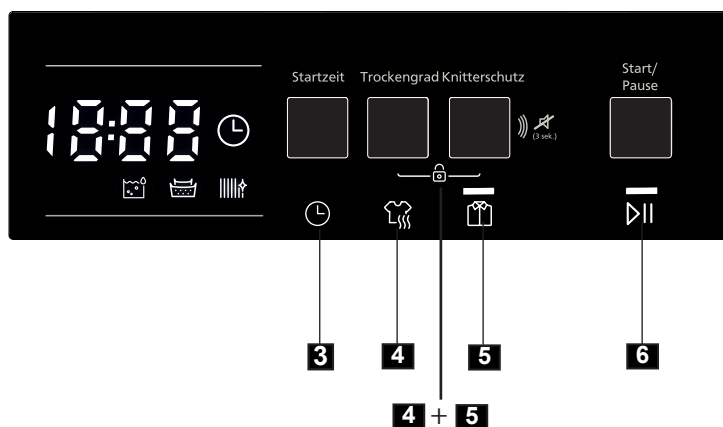
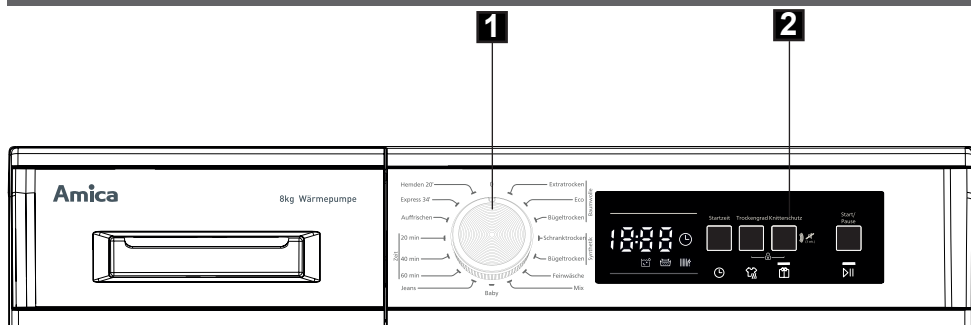
1. Avant le séchage essorer le linge dans un lave-linge. La vitesse d'essorage élevée peut raccourcir la durée de séchage et économiser l'énergie.
 2. Pour que le séchage soit uniforme, trier le linge par type de tissu et choisir le programme de séchage.
 3. Avant le séchage fermer les fermetures éclair, les crochets, les boutons etc.
 4. Ne pas sécher excessivement les vêtements car ils peuvent se froisser rapidement.
 5. Ne pas sécher des produits en caoutchouc et en matériaux élastiques.
 6. Pour éviter les brûlures causées par la vapeur ou les éléments chauds de l'appareil, ouvrir la porte seulement après la fin du programme de séchage.
 7. Pour éviter la prolongation du temps de séchage et l'augmentation de la consommation d'énergie, nettoyer le filtre et vider le réservoir après chaque utilisation.
 8. Ne pas sécher les vêtements nettoyés chimiquement.
 9. Choisir un programme adapté pour le séchage de vêtements en laine pour qu'ils restent frais et doux.
- Poids approximatif des vêtements secs (chaque pièce)



Ne jamais surcharger l'appareil.

Ne pas placer des vêtements mouillés qui gouttent. Cela peut endommager le sèche-linge ou provoquer un incendie.

DESCRIPTION DU PANNEAU DE COMMANDE ET DE L'AFFICHEUR



1. Sélecteur de programme
2. Écran d'affichage
3. Touche Départ différé
4. Touche Degré de séchage
5. Touche Antifroissage
6. Touche Départ/Pause
- 4+5 Contrôle parental - Child Lock

DESCRIPTION DU PANNEAU DE COMMANDE ET DE L'AFFICHEUR

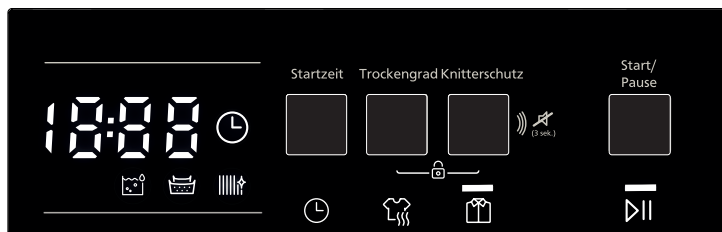
1

Sélecteur rotatif des programmes

- Pour choisir le programme de séchage correct, utiliser le sélecteur rotatif des programmes
- Fonctions supplémentaires qui peuvent être sélectionnées : [Départ différé], [Degré de séchage], [Antifroissage].
- Presser la touche Départ/Pause.

2

Indicateur électronique et fonctions supplémentaires



Symboles sur l'écran d'affichage

Indicateur d'avertissement du réservoir d'eau	
Indicateur d'avertissement de nettoyage du filtre à fibres et à fils	
Indicateur d'avertissement de nettoyage de l'échangeur de chaleur	

Fonctions supplémentaires

3

■ Départ différé

Il est possible de retarder le lancement d'un programme, en sectionnant l'option de 3/6/9 heures. Activer le départ différé sélectionné en appuyant sur la touche Départ/Pause. Une fois ce temps écoulé, le programme sélectionné s'active automatiquement. Durant le départ différé, il est possible d'activer/désactiver les options compatibles avec le programme. Une pression prolongée sur la touche du Départ différé modifie le départ différé de manière continue.

4

■ Degré de séchage

Le degré d'humidité après le séchage peut être augmenté de 3 niveaux. De cette manière, il est possible de choisir le degré de séchage souhaité. Les degrés qui peuvent être sélectionnés en dehors du réglage standard : 1, 2, 3, 4. Une fois sélectionné, le témoin lumineux du degré de séchage correspondant s'allume.

- Après la sélection de l'option «Antifroissage », si la porte du sèche-linge n'est pas ouverte après la fin du programme, la phase d'une heure qui empêche le froissement est prolongée à 2 heures. Après la sélection de l'option « Antifroissage », un signal sonore est émis. Il est possible d'appuyer de nouveau sur la même touche pour annuler l'option. Après l'ouverture de la porte ou une pression sur la touche Départ/Pause, lorsque la phase antifroissage est en cours, l'étape ci-dessus est annulée.

- **Annulation du signal sonore**

Le sèche-linge émet un signal sonore quand le sélecteur des programmes est utilisé, les touches sont pressées et en fin des programmes. Pour désactiver le signal sonore, appuyer sur et maintenir pressée la touche « Antifroissage » pendant 3 secondes. Après la pression sur la touche, un signal sonore est émis pour indiquer la désactivation de l'option.

- **Contrôle parental (Child Lock)**

Il existe une option de sécurité enfant pour éviter les changements dans le déroulement du programme lorsque des touches sont actionnées pendant le programme. Pour activer la fonction de sécurité enfant, l'utilisateur doit appuyer simultanément sur les boutons « 4 » et « 5 » pendant 3 secondes. Lorsque la sécurité enfant est activée, toutes les touches sont désactivées. La sécurité enfant n'est pas automatiquement désactivée à la fin du programme. Pour désactiver la sécurité enfant à la fin du programme, tournez le bouton de sélection des programmes sur la position « Off ». Ensuite, tournez le bouton de sélection des programmes sur la première position. La sécurité enfant reste active. Pour désactiver la fonction de sécurité enfant, l'utilisateur doit appuyer simultanément sur les boutons « 4 » et « 5 » pendant 3 secondes. Lorsque vous activez/désactivez la sécurité enfant les voyants des options « 4 » et « 5 » clignotent et un signal sonore retentit. Avertissement : lorsque le produit est en marche ou que la sécurité enfant est active, si vous tournez le bouton de sélection des programmes, vous entendrez un avertissement sonore. Même si vous réglez le bouton de sélection des programmes sur un autre programme, le programme sélectionné précédemment continuera de fonctionner. Pour sélectionner un nouveau programme, vous devez désactiver la sécurité enfant avant de régler le bouton de sélection des programmes.

- **Départ/Pause**

Le témoin lumineux Départ/Pause clignote lors de la sélection des programmes. Pour lancer un programme, appuyer sur la touche Départ/Pause. Le témoin lumineux Départ/Pause indique que le programme est lancé et le témoin de séchage s'allume.

DESCRIPTION DU PANNEAU DE COMMANDE ET DE L’AFFICHEUR

1

Enclenchement du programme

Le témoin lumineux Départ/Pause clignote lors de la sélection des programmes. Pour lancer un programme, appuyer sur la touche Départ/Pause. Le témoin lumineux Départ/Pause indique que le programme est lancé et le témoin de séchage s’allume.



IMPORTANT : Ne pas ouvrir la porte en cours de programme. Si la porte doit être ouverte, ne pas la laisser ouverte pendant trop longtemps.

2

Déroulement du programme

Lors de la réalisation du programme

Si la porte est ouverte en cours d’un programme, l’appareil se met en mode de veille. Pour relancer le programme, appuyer sur la touche Départ/Pause après la fermeture de la porte.

Ne pas ouvrir la porte en cours de programme. Si la porte doit être ouverte, ne pas la laisser ouverte pendant trop longtemps.



Si vous n’appuyez sur aucune touche pendant 15 minutes à l’étape de sélection du programme, le sèche-linge passe en mode économie d’énergie pour réduire la consommation d’énergie. Le voyant « Fin » clignote, c’est-à-dire qu’il est allumé pendant 0,5 seconde et éteint pendant 3 secondes. Pour sélectionner un programme et le lancer, vous devez éteindre et rallumer le sèche-linge.

3

Fin du programme.

Une fois le programme terminé, les témoins lumineux d’avertissement de Départ/Pause, de niveau d’eau dans le réservoir, de nettoyage du filtre et de nettoyage de l’échangeur de chaleur s’allument. De plus, après la fin du programme, un signal sonore est émis. Sortir le linge et préparer l’appareil à un nouveau cycle de séchage.



IMPORTANT : Nettoyer le filtre à fibres et à fils après chaque programme de séchage. Vider le réservoir d’eau après chaque programme de séchage.



IMPORTANT : Si le linge n’est pas retiré une fois le programme terminé, l’appareil enclenche un cycle automatique de Repassage facile, qui dure 1 heure et qui permet d’éviter le froissement du linge. Ce programme fait tourner le tambour à des intervalles réguliers, pour empêcher le froissement des vêtements.

Éclairage du tambour

- Cet appareil dispose d’un éclairage par diodes du tambour.
- L’éclairage s’enclenche automatiquement à l’ouverture de la porte. Il s’éteint automatiquement après un certain moment.
- Ce n’est pas une option réglable et l’utilisateur n’a pas la possibilité d’allumer et d’éteindre l’éclairage.
- Il est interdit de modifier ou de remplacer l’éclairage par diodes.

NETTOYAGE ET ENTRETIEN



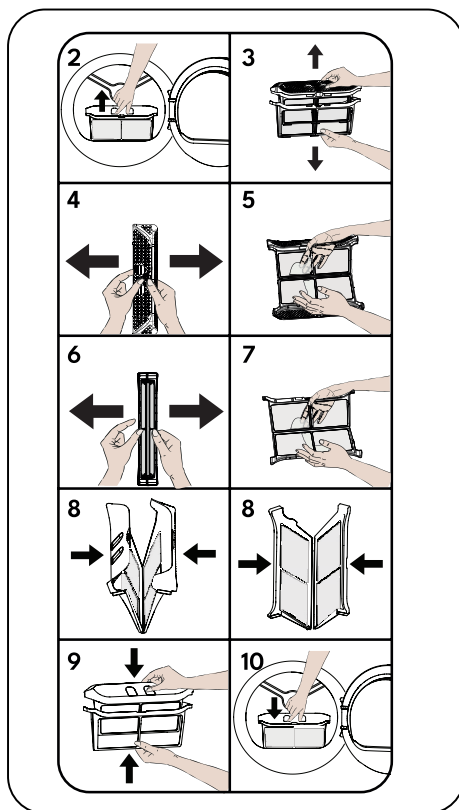
IMPORTANT : Ne pas utiliser de produits chimiques industriels pour nettoyer le sèche-linge. Ne pas utiliser le sèche-linge s'il a été nettoyé à l'aide de produits chimiques industriels.

1

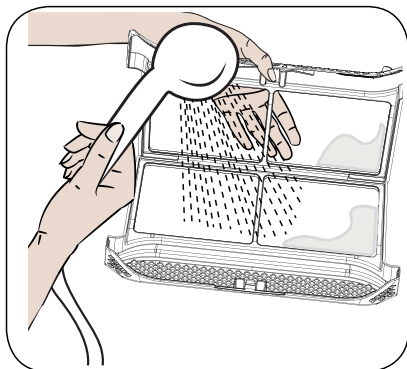
Nettoyage du filtre à fibres et à fils.

IMPORTANT : NE PAS OUBLIER DE NETTOYER LE FILTRE À FIBRES ET À FILS APRÈS CHAQUE UTILISATION.

- Ouvrir la porte. Pour nettoyer le filtre à fibres et à fils :
- Tirer le filtre à fibres et à fils pour le sortir.
- Ouvrir le filtre extérieur
- Nettoyer le filtre extérieur avec la main ou un chiffon doux.
- Ouvrir le filtre intérieur
- Nettoyer le filtre intérieur avec la main ou un chiffon doux.
- Fermer le filtre et presser les clips
- Placer le filtre intérieur dans le filtre extérieur
- Installer de nouveau le filtre à fibres et à fils dans l'appareil

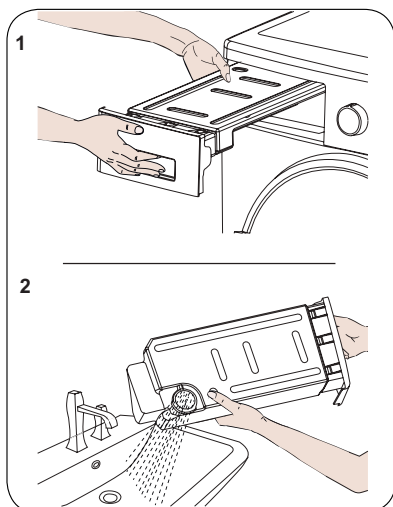


Après une longue utilisation du sèche-linge, si une couche bloquant la surface du filtre se forme, essuyer le filtre avec de l'eau tiède pour éliminer la couche. Avant de remettre le filtre en place, le sécher soigneusement.



2

Vidange du réservoir d'eau



- Tirer le couvercle du tiroir et retirer le réservoir avec précaution.
- Déverser l'eau du réservoir.
- En cas d'accumulation de fibres et de fils sur le bouchon de vidange dans le réservoir, le nettoyer à l'eau.
- Installer le réservoir d'eau.



IMPORTANT : Ne jamais retirer le réservoir d'eau, si un programme est en cours. L'eau condensée dans le réservoir d'eau n'est pas potable.



IMPORTANT : NE PAS OUBLIER DE VIDER LE RÉSERVOIR D'EAU APRÈS CHAQUE UTILISATION.

Nettoyage de l'échangeur de chaleur

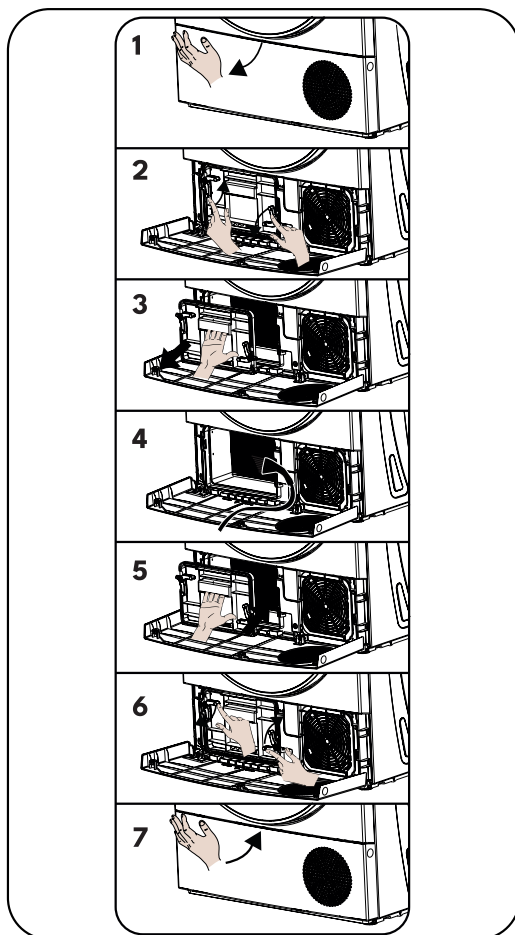


IMPORTANT : Nettoyer l'échangeur de chaleur, après l'apparition de l'avertissement « Nettoyer de l'échangeur de chaleur ».



IMPORTANT : MÊME SI LA DIODE « NETTOYAGE DE L'ÉCHANGEUR DE CHALEUR » NE S'ALLUME PAS : NETTOYER L'ÉCHANGEUR DE CHALEUR APRÈS CHAQUE 30 CYCLES DE SÉCHAGE OU UNE FOIS PAR MOIS.

- Une fois le processus de séchage terminé, ouvrir la porte et attendre que le sèche-linge refroidisse.
- Ouvrir le couvercle comme indiqué.
- Déverrouiller le couvercle de l'échangeur de chaleur en le tournant dans la direction indiquée par les flèches.
- Retirer le couvercle de l'échangeur de chaleur, comme indiqué.
- Nettoyer la surface avant de l'échangeur de chaleur, comme indiquée.
- Placer le couvercle de l'échangeur de chaleur, comme indiqué.
- Verrouiller le couvercle de l'échangeur de chaleur en le tournant dans la direction indiquée par les flèches.
- Fermer le couvercle, comme indiqué.



En cas de présence d'un objet étranger sous le compartiment du filtre, retirer le filtre, ouvrir le compartiment de l'échangeur de chaleur et retirer l'objet étranger. Veiller à ne pas toucher l'échangeur de chaleur avec les mains nues pour éviter les blessures.

4

Nettoyage du détecteur d'humidité

Des détecteurs d'humidité est installé à l'intérieur de l'appareil. Ils détectent si le linge est sec.

Pour nettoyer les détecteurs :

- Ouvrir la porte de l'appareil.
- Si l'appareil est encore chaud, attendre qu'il refroidisse.
- À l'aide d'un chiffon doux imbibé de vinaigre, essuyer les parties en métal du détecteur et les sécher.



IMPORTANT : NETTOYER LES SURFACES EN MÉTAL DU DÉTECTEUR 4 FOIS PAR AN.



IMPORTANT : Ne pas utiliser d'outils en métal pour nettoyer les surfaces en métal du détecteur.



MISE EN GARDE : En raison du risque d'incendie et d'explosion lors du nettoyage des détecteurs, il est interdit d'utiliser des solvants, des produits nettoyants et similaires.

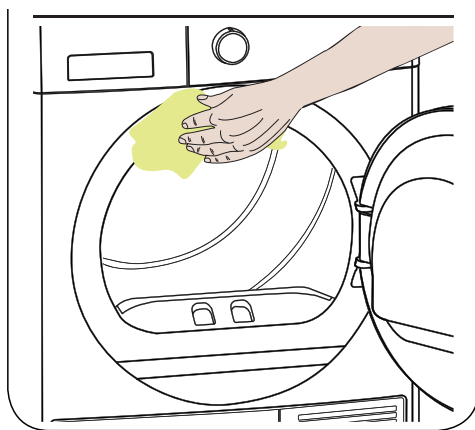
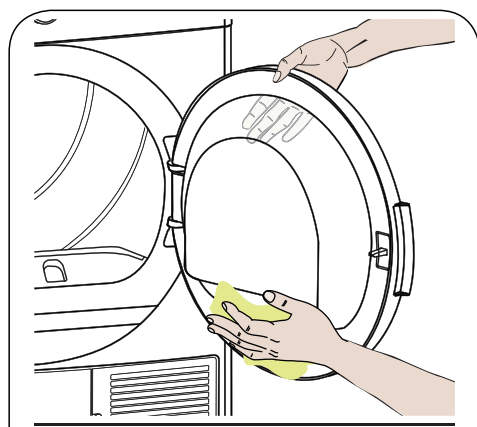
5

Nettoyage de la surface intérieure de la porte



IMPORTANT : NE PAS OUBLIER DE NETTOYER LA SURFACE INTÉRIEUR DE LA PORTE APRÈS CHAQUE CYCLE DE SÉCHAGE.

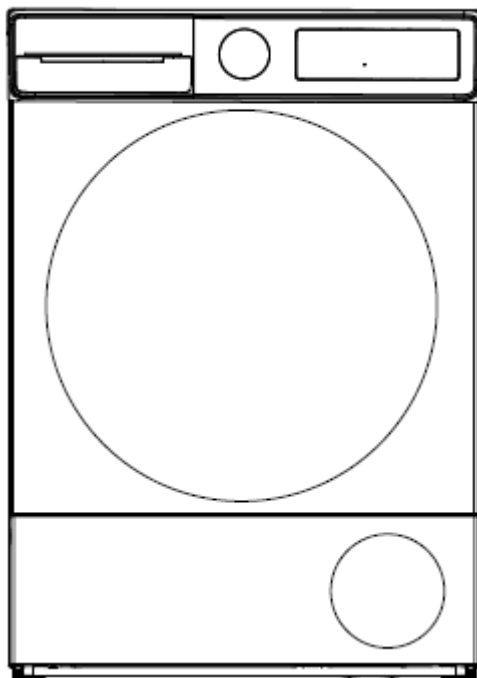
Ouvrir la porte du sèche-linge et nettoyer à l'aide d'un chiffon doux humidifié toutes les surfaces intérieures et le joint.



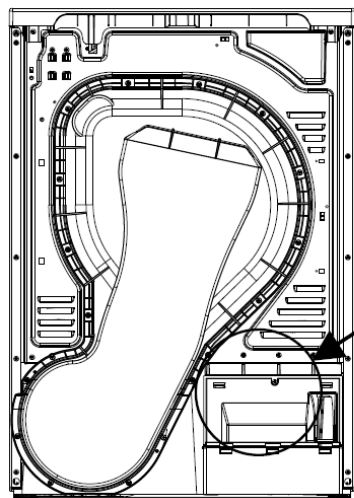
Nettoyage du sèche-linge



- Avant le nettoyage, retirer la fiche de la prise !
- Nettoyer le sèche-linge à l'aide d'un chiffon imbibé d'eau claire. Les produits de nettoyage chimiques peuvent endommager les surfaces en plastique et les autres éléments.
- Lors du nettoyage, utiliser des gants.
- Préparer le chiffon imbibé d'eau claire.
- Essuyer la porte, surtout l'intérieur de la fenêtre.
- Nettoyer les joints autour du support avant.
- Nettoyer le capteur d'humidité à l'intérieur du tambour.
- Retirer tous les filtres, essuyer les joints et les tuyaux d'air. Avant la mise en marche du sèche-linge, essuyer tous les éléments avec un chiffon doux sec.



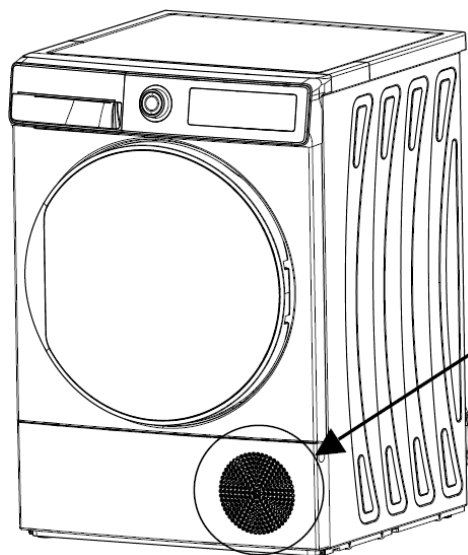
BRUITS DE LA MACHINE



Pump noise

Bruit de la pompe

La pompe se met en marche à la mise sous tension de la machine et à certains moments de son fonctionnement. Il est normal d'entendre des bruits de pompe et d'eau pendant ces opérations.




Bruit du compresseur

Il est normal que le compresseur émette un bruit métallique à certains moments pendant le fonctionnement de la machine.



SOLUTIONS AUX PROBLÈMES D'EXPLOITATION

Le sèche-linge dispose d'un système intérieur de détection des défaillances qui sont signalées par des combinaisons de témoins lumineux qui clignotent. Les codes d'erreur les plus fréquents sont indiqués ci-après.

Écran d'affichage	Cause et solution
E00	Erreur d'interface utilisateur. Contactez le centre de service agréé le plus proche.
E03 / 	Vider le réservoir d'eau, si le problème persiste, contacter le service agréé le plus proche
E04	Contactez le service après-vente agréé le plus proche.
E05	Contactez le service après-vente agréé le plus proche.
E06	Contactez le service après-vente agréé le plus proche.
E07	Contactez le service après-vente agréé le plus proche.
E08	Des fluctuations de tension secteur peuvent se produire. Attendre que la tension corresponde au fonctionnement de l'appareil.



- Seul un technicien agréé peut réaliser la réparation. Pour des raisons de sécurité, il est interdit de réparer vous-même l'appareil. Les réparations réalisées par des personnes sans les compétences exigées peuvent constituer un grave danger pour les utilisateurs de l'appareil.
- Avant de contacter le service clientèle, essayer de suivre toutes les étapes permettant de résoudre le problème individuellement, selon le mode d'emploi.
- Si l'écran d'affichage affiche d'autres messages et le sèche-linge ne fonctionne pas, contacter le service.
- L'utilisateur peut être chargé des frais de la consultation d'un technicien de service, même pendant la période de garantie.

PROBLÈME	EXPLICATION	SOLUTION
Le processus de séchage est très long.	La surface du filtre à peluches est peut-être bouchée.	Lavez le filtre à l'eau tiède.
	L'échangeur de chaleur est peut-être bouché.	Nettoyez l'échangeur de chaleur
	Les grilles de ventilation situées à l'avant de la machine sont peut-être fermées.	Ouvrez les portes/fenêtres pour éviter que la température ambiante n'augmente trop.
	Il y a peut-être une couche de calcaire sur le capteur d'humidité.	Nettoyez le capteur d'humidité.
	Il y a peut-être trop de linge dans le sèche-linge (surcharge).	Ne surchargez pas le sèche-linge.
	Le linge n'a peut-être pas suffisamment été essoré.	Sélectionnez une vitesse d'essorage plus élevée sur votre lave-linge.
Le linge sort humide à la fin du processus de séchage.	Le linge qui sort chaud à la fin du processus de séchage donne généralement l'impression d'être plus humide.	
	Le programme utilisé n'est peut-être pas adapté au type de linge.	Vérifiez les étiquettes d'entretien des articles de linge, sélectionnez un programme adapté au type de linge. Vous pouvez aussi utiliser les programmes avec choix de la durée de séchage.
	La surface du filtre à peluches est peut-être bouchée.	Lavez le filtre à l'eau tiède.
	L'échangeur de chaleur est peut-être bouché.	Nettoyez l'échangeur de chaleur
	Il y a peut-être trop de linge dans le sèche-linge (surcharge).	Ne surchargez pas le sèche-linge.
	Le linge n'a peut-être pas suffisamment été essoré.	Sélectionnez une vitesse d'essorage plus élevée sur votre lave-linge.
Le sèche-linge ne peut pas être ouvert ou le programme ne peut pas être lancé. Le sèche-linge ne s'active pas lors du réglage.	Le sèche-linge n'est peut-être pas branché.	Assurez-vous que la fiche est bien insérée dans la prise.
	La porte de chargement est peut-être ouverte.	Assurez-vous que la porte de chargement est correctement fermée.
	Vous n'avez peut-être pas choisi un programme ou appuyé sur la touche Départ/Pause.	Vérifiez que le programme a été réglé et que le sèche-linge n'est pas en mode Veille (Pause).
	La sécurité enfant est peut-être active.	Désactivez la sécurité enfant.

Le programme a été interrompu sans raison.	La porte de chargement n'est peut-être pas correctement fermée.	Assurez-vous que la porte de chargement est correctement fermée.
	Il y a peut-être eu une panne de courant.	Appuyez sur la touche Départ/ Pause pour lancer le programme.
	Le réservoir d'eau est peut-être plein.	Videz le réservoir d'eau.
Les vêtements ont rétréci, sont plissés ou abimés.	Le programme utilisé n'est peut-être pas adapté au type de linge.	Vérifiez les étiquettes d'entretien des articles de linge, sélectionnez un programme adapté au type de linge.
Fuite d'eau par la porte de chargement.	Des peluches peuvent s'être accumulées sur les surfaces intérieures de la porte de chargement et sur les surfaces du joint de la porte de chargement.	Nettoyez les surfaces intérieures de la porte de chargement et les surfaces du joint de la porte de chargement.
La porte de chargement s'ouvre toute seule.	La porte de chargement n'est peut-être pas correctement fermée.	Poussez la porte de chargement jusqu'à ce que vous entendiez un bruit indiquant la fermeture.
Le symbole d'avertissement du réservoir d'eau est allumé/ clignote.	Le réservoir d'eau est peut-être plein.	Videz le réservoir d'eau.
	Le tuyau d'évacuation de l'eau est peut-être plié.	Si le produit est raccordé directement à la sortie d'eau, vérifiez le tuyau d'évacuation de l'eau.
Le symbole d'avertissement de nettoyage de l'échangeur de chaleur est allumé.	L'échangeur de chaleur est peut-être sale.	Nettoyez l'échangeur de chaleur.
Le symbole d'avertissement de nettoyage du filtre est allumé.	La filtre à peluches est peut-être sale.	Nettoyez le filtre.
	Le logement du filtre est peut-être bouché par des peluches.	Nettoyez le support du filtre.
	Quelque chose provoque peut-être une obstruction à la surface du filtre à peluches.	Lavez le filtre à l'eau tiède.
Les symboles d'avertissement de nettoyage du filtre et de l'échangeur de chaleur sont allumés.	Le logement du filtre est peut-être bouché par des peluches.	Nettoyez le support du filtre.
	Quelque chose provoque peut-être une obstruction à la surface du filtre à peluches.	Lavez le filtre à l'eau tiède.
	L'échangeur de chaleur est peut-être bouché.	Nettoyez l'échangeur de chaleur.
Le programme ne peut pas être lancé et le voyant d'avertissement du filtre clignote.	Le filtre n'est peut-être pas en place.	Remplacez le filtre.
	Le voyant d'avertissement du filtre clignote bien que le filtre soit en place.	Appelez le service technique.



AMICA S.A.
UL. MICKIEWICZA 52
64-510 WRONKI

TÉL. 67 25 46 100
FAX 67 25 40 320

WWW.AMICA.PL